



**República Dominicana**  
**Secretaría de Estado de Salud Pública y Asistencia Social**  
 Dirección General de Epidemiología  
 Sistema Nacional de Vigilancia Epidemiológica  
 Subsistema de Vigilancia Especial  
 Boletín epidemiológico semanal # 51



**Subsistema de Vigilancia Especial**

**Red Programática:** Prevención y control de la Mortalidad y Morbilidad Materna y de la niñez  
**Responsable:** Dirección General de Epidemiología  
**Programas involucrados:** Dirección General Maternoinfantil

Son aquellos sistemas de vigilancia conformados por las enfermedades o eventos para los que la notificación implica la investigación individual de casos y existen programas de prevención y control con una fuerte estructura administrativa.

**Opera de la siguiente manera:**  
 Por cada caso probable se completará la ficha-clínico epidemiológica

**Enfermedades/eventos de vigilancia individual**

\*Bilharzia

\*Dengue Clásico/Hemorragico/SSD

\*Shigelosis

\*Difteria

\*Enfermedad Febril Eruptiva(Sarampion/Rubéola)

\*Enfermedad Febril Respiratoria (ETI-IRAG)

\*Enfermedad Meningocócica

\*Exposición Rabical/Rabia Humana

\*Lepra

\*Malaria

\*Meningitis Bacteriana (solo en DN)

\*Paralisis Fláccida/Poliomielitis

\*SIDA/Infección VIH con enf. Oportunista primario

\*Tétanos Neonatal

\*Tétanos otras edades

\*Tosferina

\*Tuberculosis

\*Muerte Infantil

\*Muerte Materna

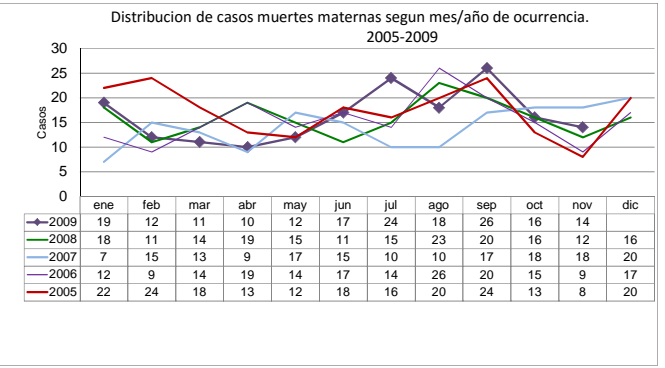
\*Nacidos Vivos

Provincias	Muertes Maternas Probables notificadas a la semana 51 por provincia de residencia				Muertes Infantiles notificadas a la semana 51 por provincia de residencia			
	2008	Semana 1-51 2008	Semana 1-51 2009	Acumulado al mes	2008	Semana 1-51 2008	Semana 1-51 2009	Acumulado al mes 2009
01 Distrito Nacional	21	21	17	0	253	163	223	4
02 Azua	1	1	6	0	49	46	33	1
03 Bahoruco	3	3	2	0	36	19	12	0
04 Barahona	2	2	4	0	98	52	52	2
05 Dajabón	2	2	2	0	25	18	22	0
06 Duarte	3	3	4	0	92	67	50	2
07 Elias Piña	2	2	2	0	15	8	10	0
08 El Seybo	1	1	0	0	7	4	12	0
09 Espaillat	7	7	3	2	75	61	52	0
10 Independencia	0	0	1	0	16	13	9	0
11 La Altagracia	5	5	5	0	58	55	59	0
12 La Romana	6	6	4	0	37	27	22	1
13 La Vega	8	7	10	1	122	92	85	5
14 Maria Trinidad Sánchez	3	3	6	1	40	31	9	0
15 Montecristi	2	1	1	0	57	44	43	0
16 Pedernales	0	0	1	0	4	4	6	1
17 Peravia	2	2	4	0	53	49	65	1
18 Puerto Plata	7	7	4	0	135	80	57	1
19 Salcedo	0	0	0	0	21	17	15	0
20 Samaná	7	7	4	0	73	59	17	0
21 San Cristóbal	15	15	15	0	272	157	211	8
22 San Juan de la Maguana	6	6	2	0	97	80	48	0
23 San Pedro de Macoris	11	11	3	0	121	50	59	1
24 Sánchez Ramírez	3	3	2	0	74	19	13	0
25 Santiago	15	14	22	0	434	317	397	12
26 Santiago. Rodríguez	3	3	2	0	14	14	23	2
27 Valverde	3	3	5	1	73	47	60	1
28 Monseñor Nouel	3	3	3	0	45	30	51	2
29 Monte Plata	9	7	4	0	71	53	76	2
30 Hato mayor	1	1	2	0	17	9	5	0
31 San José de Ocoa	0	0	0	0	20	15	17	0
32 Santo Domingo	41	40	46	3	838	620	733	10
No se reporta provincia de residencia	0	1	2	0	186	84	124	0
Total defunciones residentes	192	187	188	8	3373	2355	2670	56
Extranjera	1	1	2	0	18	14	14	0
<b>TOTAL PAÍS</b>	<b>193</b>	<b>188</b>	<b>190</b>	<b>8</b>	<b>3391</b>	<b>2369</b>	<b>2684</b>	<b>56</b>

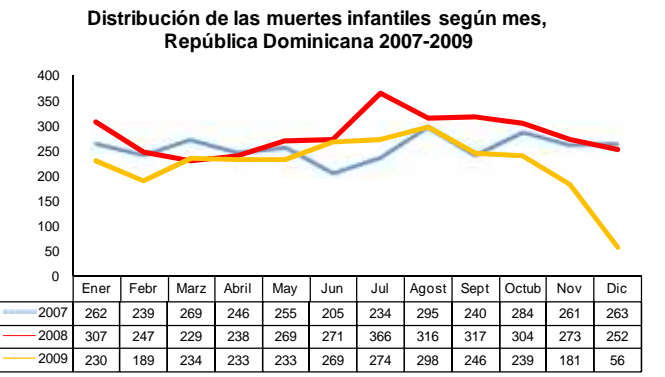
**Mortalidad Materna (MM):** Se notificaron dos (2) casos probables de muerte materna, para un acumulado de 190 MM en lo que va del año. En el mes de Diciembre se ha captado ocho (8) MM. Desde que inició la pandemia de Influenza A H1N1 se han captado 34 MM sospechosas, de las cuales el 91.1% (31 casos) se han investigado y de estas el 43.3% (13 casos) presentan resultados positivos. En las provincias de Santiago, Peravia, Maria Trinidad Sanchez y La Vega se observan un aumento importante de las MM ocurridas, en comparación con el mismo periodo del año 2008.

**Mortalidad Infantil (MI):** Se notificaron 10 MI, ocurridas en tres (03) centros públicos, de las cuales siete (07) pertenecen a la semana 51; las causas son: P22-Síndrome distress resp. (03), P36- Sepsis neonatal (02) y A41-Septicemia (03), Q24-Malformación congénita del corazón (01) y J18- Neumonía (01). Tenemos un acumulado de 2684 muertes infantiles.

**Contenido**  
 Casos Mortalidad Materna e Infantil  
 Enfermedades transmitidas por vectores



Hospital de ocurrencia	Edad	Periodo	Causa	Municipio y provincia de residencia
Hosp. de La Mujer Dominicana	16	Puerperio inmediato	Tromboembolismo pulmonar	Boca Chica, Santo Domingo
Hosp. Dr Francisco Moscoso Puello	36	Puerperio	Sepsis puerperal	Nagua, Maria Trinidad Sanchez





**República Dominicana**  
**Secretaría de Estado de Salud Pública y Asistencia Social**  
 Dirección General de Epidemiología  
 Sistema Nacional de Vigilancia Epidemiológica  
 Subsistema de Vigilancia Especial  
 Boletín epidemiológico semanal # 51



**Red Programática:** Prevención y control de Enfermedades transmitidas por Vectores

**Responsable:** Centro Nacional de Control de Enfermedades Tropicales

**Programas involucrados:** Centro Nacional de Control de Enfermedades Tropicales/ Dirección General de Epidemiología

PROVINCIA	Casos probables Dengue									Casos probables Malaria				
	Semana 51				Acumulado a semana 51				Total año anterior	Semana 51		Acumulado a semana 51		Total año anterior
	Casos nuevos		DH		Casos nuevos		DH			2008	2009	2008	2009	
	2008	2009	2008	2009	2008	2009	2008	2009						
01 Distrito Nacional	13	1	0	0	715	847	13	62	747	1	1	27	3	28
02 Azua	0	0	0	0	45	148	5	21	47	2	2	93	166	100
03 Bahoruco	0	0	0	0	12	40	1	9	14	0	0	29	4	28
04 Barahona	0	0	0	0	32	56	6	8	32	0	0	10	13	10
05 Dajabón	0	0	0	0	12	19	1	2	13	16	13	554	378	566
06 Duarte	0	0	0	0	75	103	0	5	75	0	0	0	1	1
07Elias Piña	0	0	0	0	6	3	0	1	7	3	2	125	81	134
08 El Seybo	0	0	0	0	16	33	1	2	16	1	0	34	80	39
09 Espaillat	0	0	0	0	133	108	8	15	133	0	0	4	10	3
10 Independencia	0	0	0	0	23	18	0	2	24	0	0	67	62	79
11 La Altagracia	1	0	0	0	27	76	1	5	28	4	1	49	115	49
12 La Romana	1	0	0	0	103	186	5	15	107	0	0	4	15	4
13 La Vega	4	0	2	0	164	611	14	36	173	0	0	3	0	3
14 María Trinidad Sánchez	0	0	0	0	34	62	1	5	35	0	0	0	0	0
15 Montecristi	0	0	0	0	79	145	1	10	80	0	0	61	47	61
17 Pedernales	0	0	0	0	17	5	1	1	17	0	0	6	0	6
17 Peravia	1	0	0	0	53	152	6	39	56	0	0	1	10	3
18 Puerto Plata	1	0	0	0	178	150	5	21	183	0	0	8	3	8
19 Salcedo	0	0	0	0	18	191	0	23	20	0	0	0	0	0
20 Samaná	0	0	0	0	3	51	1	4	3	0	0	1	0	1
21 San Cristóbal	2	0	0	0	160	435	8	51	163	0	0	12	25	13
22 San Juan de la Maguana	0	0	0	0	54	82	1	3	54	2	3	273	169	279
23 San Pedro de Macorís	2	0	1	0	36	198	2	24	36	0	0	34	50	35
24 Sánchez Ramírez	0	0	0	0	18	94	4	19	22	0	0	0	0	0
25 Santiago	12	0	1	0	692	1366	41	175	709	0	0	20	7	20
26 Santiago. Rodríguez	0	0	0	0	7	25	0	9	7	0	0	5	1	5
27 Valverde	0	0	0	0	127	137	5	12	130	0	0	104	56	103
28 Monseñor Nouel	1	0	1	0	115	126	7	3	116	0	0	0	0	0
29 Monte Plata	1	0	0	0	35	61	2	8	38	0	0	1	0	1
30 Hato mayor	0	0	0	0	9	20	0	4	9	0	0	17	3	17
31 San Jose de Ocoa	0	0	0	0	39	53	1	9	39	0	0	0	0	0
32 Santo Domingo	33	10	1	0	1472	2113	57	191	1520	0	5	69	159	76
Extranjera	0	0	0	0	0	0	0	0	0	3	3	162	146	168
<b>TOTAL PAÍS</b>	<b>72</b>	<b>11</b>	<b>6</b>	<b>0</b>	<b>4509</b>	<b>7714</b>	<b>198</b>	<b>794</b>	<b>4653</b>	<b>32</b>	<b>30</b>	<b>1,773</b>	<b>1,604</b>	<b>1,840</b>

**Dengue:** En esta semana se notificaron 170 casos de dengue y de estos 20 hemorrágicos y 2 defunciones. En lo que va de año se han captado 7714 casos de dengue, 794 hemorrágicos y 63 defunciones. Las provincias que tienen el número de casos acumulados a la fecha por encima del año anterior son las siguientes: Santo Domingo, Santiago, Distrito Nacional, La Vega, San Cristóbal, San Pedro de Macorís, La Romana, Salcedo, Montecristi, Peravia, Azua, San Juan de la Maguana, La Altagracia, Duarte, Sánchez Ramírez, María Trinidad Sánchez, Samaná, Barahona, Bahoruco, El Seibo y Santiago Rodríguez.

**Malaria:** Esta semana no hubo defunción por malaria. El número de casos se mantuvo invariable (sin cambios estadísticos significativos) con relación a la semana pasada de este año y a la misma semana del año pasado. Las provincias más afectadas fueron Dajabon, Santo Domingo, San Juan, Azua y Elias Piña.



CASOS DE DENGUE HEMORRAGICO, NOTIFICADOS EN ESTA SEMANA							
Edad	Sexo	F/inicio síntomas	F/hospitalización	Condición	Barrio	Municipio	Provincia
5 Años	M	12/15/2009	18/12/2009	Muerto	Tierra alta	Santiago de los Caballeros	Santiago
39 Años	F	12/1/2009	12/11/2009	Muerto	Las Charcas	San Juan de la Maguana	San Juan
8 Años	M	10/12/2009	12/14/2009	Vivo	Gaspar Hernández	Gaspar Hernández	Españat
15 Años	F	12/12/2009	16/12/2009	Vivo	Loma de Castañuelas	Santiago de los Caballeros	Santiago
9 Años	M	13/12/2009	16/12/2009	Vivo	Las Tinajas	Cabarete	Puerto Plata
18 Años	M	12/12/2009	12/17/2009	Vivo	Cotupí	Concepción de La Vega	La Vega
3 Años	F	12/12/2009	12/14/2009	Vivo	Villa Isabela	San Felipe de Puerto Plata	Puerto Plata
5 Años	F	12/12/2009	12/15/2009	Vivo	Los Charamicos	Los Charamicos	Puerto Plata
5 Meses	M	9/12/2009	12/15/2009	Vivo	Alico	Concepción de La Vega	La Vega
6 Meses	M	12/12/2009	12/15/2009	Vivo	Cien fuegos	Caballeros	Santiago
16 Años	M	12/12/2009	12/14/2009	Vivo	Ens. Libertad	Santiago de los Caballeros	Santiago
3 Años	M	12/12/2009	16/12/2009	Vivo	Las Amelitias	Caballeros	Santiago

ENFERMEDADES DE BAJA INCIDENCIA							
Enfermedad	2003	2004	2005	2006	2007	2008	2009
Dengue Hemorrágico	258	136	82	236	229	208	774



**Red Programática:**

**Responsable:** Dirección General de Epidemiología

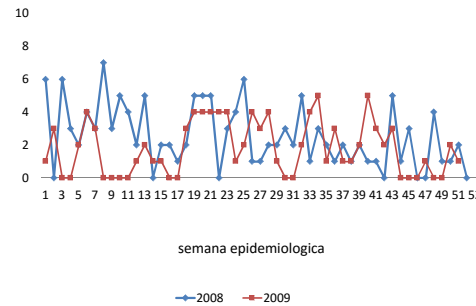
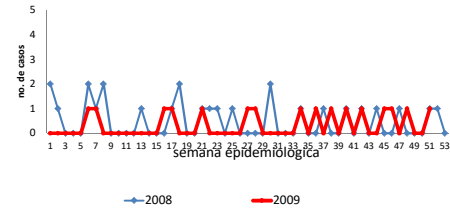
**Programas involucrados:** Dirección General de Epidemiología

PROVINCIA	Casos probables de Enfermedad Meningococcica					Casos probables de Meningitis Bacteriana				
	Semana 51		Acumulado Hasta la semana 51		Total año anterior	Semana 51		Acumulado Hasta la semana 51		Total año anterior
	2008	2009	2008	2009	2008	2008	2009	2008	2009	2008
01 Distrito Nacional	1	0	3	4	3	0	0	18	0	18
02 Azua	0	0	1	1	1	0	0	4	0	4
03 Bahoruco	0	0	0	0	0	0	0	0	16	0
04 Barahona	0	0	1	0	1	0	0	3	2	3
05 Dajabón	0	0	0	0	0	0	0	1	0	1
06 Duarte	0	0	0	0	0	0	0	0	3	0
07 Elías Piña	0	0	0	0	0	0	0	0	1	0
08 El Seybo	0	0	0	0	0	0	0	0	1	0
09 Espaillat	0	0	0	0	0	0	0	2	0	2
10 Independencia	0	0	0	0	0	0	0	0	0	0
11 La Altagracia	0	0	1	0	1	0	0	4	3	4
12 La Romana	0	0	0	0	0	0	0	2	0	2
13 La Vega	0	0	2	2	2	0	0	1	1	1
14 María Trinidad Sánchez	0	0	0	0	0	0	0	1	3	1
15 Montecristi	0	0	0	0	0	0	0	1	0	1
16 Pedernales	0	0	0	0	0	0	0	0	1	0
17 Peravia	0	0	0	0	0	0	0	1	2	1
18 Puerto Plata	0	0	0	0	0	0	0	3	0	3
19 Salcedo	0	0	0	0	0	0	0	1	2	1
20 Samaná	0	0	0	0	0	0	0	1	4	1
21 San Cristóbal	0	1	4	1	4	1	1	10	0	10
22 San Juan de la Maguana	0	0	0	1	0	0	0	6	0	6
23 San Pedro de Macoris	0	0	0	0	0	0	0	2	7	2
24 Sánchez Ramírez	0	0	0	0	0	0	0	2	5	2
25 Santiago	0	0	3	0	3	0	0	20	5	20
26 Santiago, Rodríguez	0	0	0	0	0	0	0	0	0	0
27 Valverde	0	0	0	0	0	0	0	1	5	1
28 Monseñor Nouel	0	0	0	0	0	0	0	0	0	0
29 Monte Plata	0	0	2	0	2	0	0	3	0	3
30 Hato mayor	0	0	0	0	0	0	0	1	1	1
31 San José de Ocoa	0	0	0	0	0	0	0	0	5	0
32 Santo Domingo	0	0	8	7	9	1	0	49	0	49
Extranjera	0	0	0	0	0	0	0	1	0	1
No reportada	0	0	0	0	0	0	0	0	34	0
<b>TOTAL PAIS</b>	<b>1</b>	<b>1</b>	<b>25</b>	<b>16</b>	<b>26</b>	<b>2</b>	<b>1</b>	<b>138</b>	<b>101</b>	<b>138</b>

**Enfermedad meningococcica:** Esta semana se notifica un caso probable para un acumulado de 25. Se trata de un masculino de 55 años de edad, procedente del municipio de San Cristóbal, provincia San Cristóbal, ingresado en el Hospital Juan Pablo Pina. Este caso corresponde a una defunción la cual se encuentra en proceso de investigación.

**Meningitis Bacteriana(MB):** Esta semana se notifica un caso probable para un acumulado de 101. Se trata de una femenina de 03 meses de edad, procedente del municipio Santo Domingo Oeste, provincia Santo Domingo, ingresada en el Hospital Infantil Dr. Robert Read Cabral. Esta semana no se notificaron defunciones:

Casos probables de enfermedad meningococcica según semana epidemiológica, República Dominicana 2008-2009



Enfermedades de vigilancia internacional						
Enfermedades	2003	2004	2005	2006	2007	2008
Cólera						
Fiebre Amarilla						



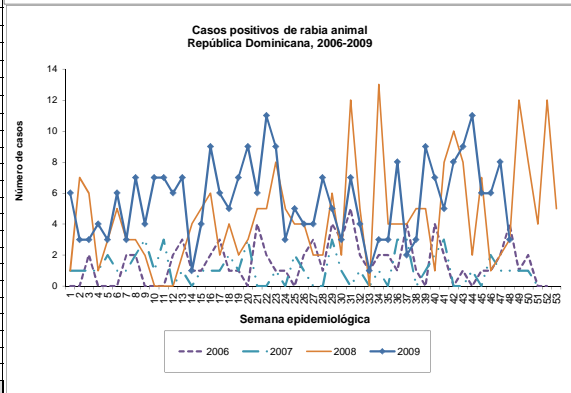
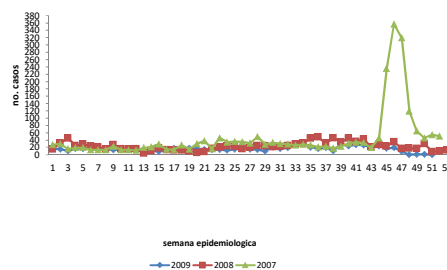
**República Dominicana**  
**Secretaría de Estado de Salud Pública y Asistencia Social**  
 Dirección General de Epidemiología  
 Sistema Nacional de Vigilancia Epidemiológica  
 Subsistema de Vigilancia Especial  
**Boletín epidemiológico semanal # 51**



**Red Programática:** Prevención y control de Zoonosis  
**Responsable:** Centro Antirrábico Nacional \ Dirección General de Epidemiología  
**Programas involucrados:** Centro Antirrábico Nacional \ Dirección General de Epidemiología

PROVINCIA	Casos notificados de Leptospirosis				Casos confirmados de Rabia Animal					
	Semana 51		Acumulado Hasta la semana 51		Semana 51		Acumulado Hasta la semana 51		Total año anterior	
	2008	2009	2008	2009	2008	2009	2008	2009	2008	
01 Distrito Nacional	1	0	161	79	163	3	0	32	62	36
02 Azua	0	0	10	18	10	0	0	0	2	0
03 Bahoruco	0	0	5	5	5	0	0	3	2	3
04 Barahona	0	0	17	3	17	0	0	0	0	0
05 Dajabón	0	0	7	4	7	0	0	9	0	9
06 Duarte	0	0	19	35	20	0	0	2	2	2
07 Elías Piña	0	0	0	2	0	1	0	2	0	2
08 El Seybo	0	0	2	1	2	0	0	2	0	2
09 Espaillat	1	0	105	23	105	0	0	0	1	0
10 Independencia	0	0	1	4	1	0	0	0	0	0
11 La Altagracia	0	0	4	3	4	0	0	2	1	2
12 La Romana	0	0	7	4	7	1	0	3	1	3
13 La Vega	0	0	27	79	27	0	0	5	2	6
14 María Trinidad Sánchez	0	0	5	15	5	0	0	0	1	0
15 Montecristi	0	0	21	32	21	0	0	3	3	3
16 Pedernales	0	0	3	1	3	0	0	1	0	1
17 Peravia	0	0	9	1	9	0	0	3	19	3
18 Puerto Plata	0	0	40	41	41	0	0	2	1	2
19 Salcedo	0	0	9	18	10	0	0	2	2	2
20 Samaná	0	0	4	6	5	0	0	2	0	2
21 San Cristóbal	0	0	49	11	50	0	0	5	30	5
22 San Juan de la Maguana	0	0	25	17	25	0	0	0	0	0
23 San Pedro de Macorís	0	0	11	9	11	0	0	5	10	4
24 Sánchez Ramírez	0	0	9	18	10	0	0	0	3	0
25 Santiago	2	0	279	266	285	0	0	2	3	2
26 Santiago, Rodríguez	0	0	1	9	2	0	0	0	0	0
27 Valverde	0	0	30	31	31	0	0	0	2	0
28 Monseñor Nouel	0	0	15	14	15	0	0	0	1	0
29 Monte Plata	1	0	22	12	22	0	0	7	12	8
30 Hato mayor	0	0	0	1	0	0	0	1	1	1
31 San José de Ocoa	0	0	5	5	5	0	0	0	1	0
32 Santo Domingo	3	0	285	99	291	8	0	215	219	227
Extranjera	0	0	3	0	3	13	0	308	381	325
No reportada	0	0	0	5	0					
<b>TOTAL PAIS</b>	<b>8</b>	<b>0</b>	<b>1190</b>	<b>871</b>	<b>1212</b>	<b>26</b>	<b>0</b>	<b>616</b>	<b>762</b>	<b>650</b>

Elaboración semanal de casos sospechosos de leptospirosis según semana epidemiológica, República Dominicana, 2006-2009



**Leptospirosis:** En esta semana no se notifican casos sospechosos.

**Rabia:** No se reportaron casos confirmados de rabia animal. Hasta la fecha el sistema a captado 374 casos de rabia animal. Con relación a la rabia animal se mantiene la misma tendencia que en el año 2008, mientras que la rabia humana aumento un 75%. De acuerdo con el Sistema de Alerta Temprana las provincias con mayor número de de agresiones animales son: Peravia (13), Santiago (8), Espaillat (5) y San José de Ocoa (1).

Enfermedades	Enfermedades de baja incidencia y/o vigilancia internacional					
	2004	2005	2006	2007	2008	2009
Rabia Humana	1	0	1	1	1	4



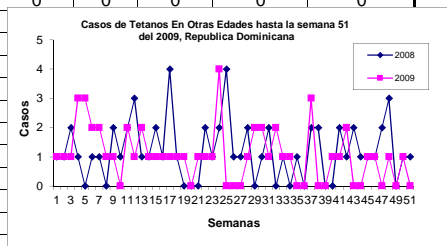
**República**  
**Secretaría de Estado de Salud y Asistencia Social**  
**Dirección General de Epidemiología**  
**Sistema Nacional de Vigilancia Epidemiológica**  
**Subsistema de Vigilancia Especial**  
**Boletín epidemiológico semanal # 51**

**Red Programática:** Prevención y control de la Mortalidad y Morbilidad Materna y de la niñez (incluye nutrición e inmunizaciones)

**Responsable:** Programa ampliado de inmunización

**Programas involucrados:** Programa ampliado de inmunización \ Dirección General de Epidemiología

PROVINCIA	Difteria					Tos ferina				
	Semana 51		Acumulado Hasta la semana 51		Total Acum. año anterior	Semana 51		Acumulado Hasta la semana 51		Total Acum. año anterior
	2008	2009	2008	2009	2008	2008	2009	2008	2009	2008
01 Distrito Nacional	0	0	1	1	1	0	0	1	0	1
02 Azua	0	0	0	0	0	0	0	0	0	0
03 Bahoruco	0	0	0	0	0	0	0	0	0	0
04 Barahona	0	0	0	0	0	0	0	0	0	0
05 Dajabón	0	0	0	0	0	0	0	0	0	0
06 Duarte	0	0	0	0	0	0	0	0	0	0
07Eliás Piña	0	0	0	0	0	0	0	0	0	0
08 El Seybo	0	0	0	0	0	0	0	0	0	0
09 Espaillat	0	0	0	0	0	0	0	0	0	0
10 Independencia	0	0	0	0	0	0	0	0	0	0
11 La Altagracia	0	0	0	0	0	0	0	1	0	1
12 La Romana	0	0	0	0	0	0	0	0	0	0
13 La Vega	0	0	1	0	1	0	0	0	2	0
14 María Trinidad Sánchez	0	0	0	0	0	0	0	0	0	0
15 Montecristi	0	0	0	1	0	0	0	0	1	0
17 Pedernales	0	0	0	0	0	0	0	0	0	0
17 Peravia	0	0	0	0	0	0	0	0	0	0
18 Puerto Plata	0	0	0	0	0	0	0	0	0	0
19 Salcedo	0	0	0	0	0	0	0	0	0	0
20 Samaná	0	0	0	0	0	0	0	0	0	0
21 San Cristóbal	0	0	0	0	0	0	0	0	0	0
22 San Juan de la Magu	0	0	0	0	0	0	0	0	0	0
23 San Pedro de Macor	0	0	0	0	0	0	0	0	0	0
24 Sánchez Ramírez	0	0	0	0	0	0	0	0	0	0
25 Santiago	0	0	1	0	1	0	0	0	0	0
26Santiago. Rodríguez	0	0	0	0	0	0	0	0	0	0
27 Valverde	0	0	0	0	0	0	0	0	0	0
28 Monseñor Nouel	0	0	0	0	0	0	0	0	0	0
29 Monte Plata	0	0	0	0	0	0	0	0	0	0
30 Hato mayor	0	0	0	0	0	0	0	0	0	0
31 San José de Ocoa	0	0	0	0	0	0	0	0	0	0
32 Santo Domingo	0	0	0	0	0	0	0	3	2	3
Extranjera	0	0	0	0	0	0	0	0	0	0
<b>Total País</b>	<b>0</b>	<b>0</b>	<b>3</b>	<b>2</b>	<b>3</b>	<b>0</b>	<b>0</b>	<b>11</b>	<b>17</b>	<b>11</b>



**Difteria:** 0 caso notificado, con un acumulado de 2 casos.

**Tos ferina:** 0 caso notificado, con un acumulado de 17 casos.



República Dominicana  
 Secretaría de Estado de Salud Pública y Asistencia Social  
 Dirección General de Epidemiología  
 Sistema Nacional de Vigilancia Epidemiológica  
 Subsistema de Vigilancia Especial  
 Boletín epidemiológico semanal # 51

**Red Programática:** Prevención y control de la Mortalidad y Morbilidad Materna y de la niñez (incluye nutrición e inmunizaciones)

**Responsable:** Programa ampliado de inmunización

**Programas involucrados:** Programa ampliado de inmunización \ Dirección General de Epidemiología

PROVINCIA	Casos probables de Tétanos en otras edades					Casos probables Parálisis Flácida Aguda				
	Semana 51		Acumulado Hasta la semana 51		Total Acum. año anterior	Semana 51		Acumulado Hasta la semana 51		Total Acum. año anterior
	2008	2009	2008	2009	2008	2008	2009	2008	2009	2008
01 Distrito Nacional	0	0	5	5	5	0	0	3	5	3
02 Azua	0	0	0	0	0	0	0	1	0	1
03 Bahoruco	0	0	1	0	1	0	0	0	0	0
04 Barahona	0	0	0	2	0	0	0	0	0	0
05 Dajabón	0	0	0	0	0	0	0	1	0	1
06 Duarte	0	0	2	2	2	0	0	0	0	0
07Elías Piña	0	0	0	2	0	0	0	0	0	0
08 El Seybo	0	0	1	0	1	0	0	0	0	0
09 Espaillat	0	0	2	3	2	0	0	0	0	0
10 Independencia	0	0	0	0	0	0	0	1	0	1
11 La Altagracia	0	0	2	0	2	0	0	0	0	0
12 La Romana	0	0	3	0	3	0	0	4	0	4
13 La Vega	0	0	4	5	4	0	0	0	0	0
14 Maria Trinidad Sánchez	0	0	3	2	3	0	0	1	0	1
15 Montecristi	0	0	1	0	1	0	0	0	0	0
17 Pedernales	0	0	0	0	0	0	0	0	0	0
17 Peravia	0	0	1	0	1	0	0	1	0	1
18 Puerto Plata	0	0	1	4	1	0	0	1	0	1
19 Salcedo	0	0	2	0	2	0	0	1	0	1
20 Samaná	0	0	1	1	1	0	0	0	0	0
21 San Cristóbal	0	0	3	2	3	0	0	1	3	1
22 San Juan de la Magu	0	0	1	0	1	0	0	0	0	0
23 San Pedro de Macor	0	0	1	0	1	0	0	0	3	0
24 Sánchez Ramírez	0	0	1	1	1	0	0	0	1	0
25 Santiago	0	0	7	7	9	0	0	1	3	1
26 Santiago. Rodríguez	0	0	0	1	0	0	0	0	0	0
27 Valverde	0	0	1	5	2	0	0	1	0	2
28 Monseñor Nouel	0	0	1	0	1	0	0	1	0	1
29 Monte Plata	0	0	0	1	0	0	0	2	2	3
30 Hato mayor	0	0	0	1	0	0	0	0	1	0
31 San José de Ocoa	0	0	1	0	1	0	0	0	0	0
32 Santo Domingo	0	0	16	10	16	0	0	6	6	6
Extranjera	0	0	0	0	0	0	0	0	0	0
<b>Total País</b>	<b>0</b>	<b>0</b>	<b>61</b>	<b>54</b>	<b>64</b>	<b>0</b>	<b>0</b>	<b>26</b>	<b>24</b>	<b>28</b>

**Tétanos en otras edades:** 0 caso notificado, para un acumulado de 54 casos. Letalidad de 44%

**Tétanos neonatal:** 0 caso notificado

**Parálisis flácida aguda:** 0 caso notificado, para un acumulado de 24 casos

Enfermedades de baja incidencia							
Enfermedades	2003	2004	2005	2006	2007	2008	2009
<b>Sarampión</b>	0	0	0	0	0	0	0
<b>Polio</b>	0	0	0	0	0	0	0
<b>Tétanos Neonatal</b>	4	3	4	0	3	2	0
<b>Rubeola</b>	4	6	6	0	0	0	0



**República**  
**Secretaría de Estado de Salud Pública y Asistencia Social**  
**Dirección General de Epidemiología**  
**Sistema Nacional de Vigilancia Epidemiológica**  
**Subsistema de Vigilancia Especial**  
**Boletín epidemiológico semanal # 51**

**Red Programática:** Prevención y control de la Mortalidad y Morbilidad Materna y de la niñez (incluye nutrición e inmunizaciones)

**Responsable:** Programa ampliado de inmunización

**Programas involucrados:** Programa ampliado de inmunización \ Dirección General de Epidemiología

PROVINCIA	Rubéola					Enfermedad febril eruptiva				
	Semana 51		Acumulado Hasta la semana 51		Total Acum. año anterior	Semana 51		Acumulado Hasta la semana 51		Total Acum. año anterior
	2008	2009	2008	2009	2008	2008	2009	2008	2009	2008
Distrito Nacional	0	0	0	0	0	0	0	23	18	23
Azua	0	0	0	0	0	0	0	2	3	2
Bahoruco	0	0	0	0	0	0	0	0	0	0
Barahona	0	0	0	0	0	0	0	3	0	3
Dajabón	0	0	0	0	0	0	0	0	0	0
Duarte	0	0	0	0	0	0	0	6	5	6
Eliás Piña	0	0	0	0	0	0	0	0	0	0
El Seybo	0	0	0	0	0	0	0	0	3	0
Españat	0	0	0	0	0	0	0	1	0	1
Independencia	0	0	0	0	0	0	0	1	1	1
La Altagracia	0	0	0	0	0	0	0	0	0	0
La Romana	0	0	0	0	0	0	0	1	0	1
La Vega	0	0	0	0	0	0	0	2	1	2
Maria Trinidad Sánchez	0	0	0	0	0	0	0	0	0	0
Montecristi	0	0	0	0	0	0	0	0	0	0
Pedernales	0	0	0	0	0	0	0	0	0	0
Peravia	0	0	0	0	0	0	0	0	1	0
Puerto Plata	0	0	0	0	0	0	0	16	18	16
Salcedo	0	0	0	0	0	0	0	0	0	0
Samaná	0	0	0	0	0	0	0	3	2	3
San Cristóbal	0	0	0	0	0	0	0	6	5	6
San Juan de la Maguana	0	0	0	0	0	0	0	3	1	3
San Pedro de Macorís	0	0	0	0	0	0	0	6	3	6
Sánchez Ramírez	0	0	0	0	0	0	0	0	0	0
Santiago	0	0	0	0	0	0	0	7	17	7
Sant. Rodriguez	0	0	0	0	0	0	0	1	1	1
Valverde	0	0	0	0	0	0	0	5	14	5
Monseñor Nouel	0	0	0	0	0	0	0	3	7	3
Monte Plata	0	0	0	0	0	0	0	0	0	0
Hato mayor	0	0	0	0	0	0	0	5	2	5
San José de Ocoa	0	0	0	0	0	0	0	18	10	18
Santo Domingo	0	0	0	0	0	1	0	17	27	17
extranjera	0	0	0	0	0	0	0	0	0	0
<b>TOTAL PAIS</b>	<b>0</b>	<b>0</b>	<b>0</b>	<b>0</b>	<b>0</b>	<b>1</b>	<b>0</b>	<b>129</b>	<b>139</b>	<b>129</b>

Condicion de egreso de los casos de TOE hasta la semana 51 del 2009, Republica Dominicana



0 caso de EFE notificado en la semana 51 con un acumulado de 139 casos, uno de estos resultò IgM positivo para rubeola (Femenina de 1 año de edad, residente en San Pedro de Macoris), la muestra fue enviada al CAREC, quienes reportaron un falso positivo al no haber seroconversión.



República Dominicana

Secretaría de Estado de Salud Pública y Asistencia Social

Dirección General de Epidemiología
Sistema Nacional de Vigilancia Epidemiológica
Boletín epidemiológico semanal #51



Red programática: Enfermedades Emergentes y Reemergentes, EER

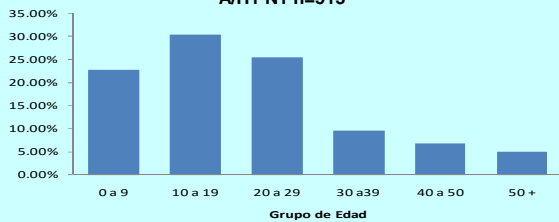
Responsable: Dirección General de Epidemiología (DIGEPI)

Programas involucrados: Programa Ampliado de Inmunización y DIGEPI

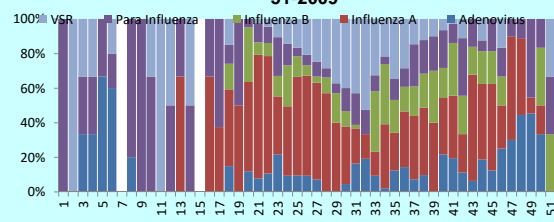
Vigilancia intensificada nuevo virus de influenza A/H1 N1

Table with 10 columns: Provincia, Casos estudiados (Semana 51, Acumulado), Probables (Influenza A) (casos nuevos sem 51, Acumulado), Confirmados (nuevo virus A H1n1) (casos nuevos sem 51, Acumulado), Defunciones (casos nuevos sem 51, Acumulado), and Letalidad. Rows list provinces from 01 Distrito Nacional to 32 Santo Domingo, plus Extranjera and Total.

Casos por grupo de edad confirmados por nuevo virus influenza A/H1 N1 n=513



Prevalencia de virus respiratorios circulantes\* hasta la semana 51-2009



(\*Determinación de virus por método de inmunofluorescencia)

En la semana 51, en el CEMADOJA se investigaron por inmunofluorescencia 8 casos de gripe de los cuales el 37,5% (3/8) resultaron positivo a algún virus respiratorio, identificándose la circulación de Influenza B 12,5% (1/8), Para influenza 12,5% (1/8), Virus Sincitial Respiratorio en el 12,5% (1/8). No se confirmaron casos de H1 N1 en esta semana, para un acumulado de 513 casos incluyendo 23 defunciones.

Muertes asociadas al nuevo virus Influenza A H1N1

Hospital de ocurrencia, Edad, Sexo, Factores de riesgo, Municipio y provincia de residencia