



República Dominicana
Secretaría de Estado de Salud Pública y Asistencia Social
 Dirección General de Epidemiología
 Sistema Nacional de Vigilancia Epidemiológica
 Subsistema de Vigilancia Especial
 Boletín epidemiológico semanal # 44



Subsistema de Vigilancia Especial

Red Programática: Prevención y control de la Mortalidad y Morbilidad Materna y de la niñez
Responsable: Dirección General de Epidemiología
Programas involucrados: Dirección General Maternoinfantil

Son aquellos sistemas de vigilancia conformados por las enfermedades o eventos para los que la notificación implica la investigación individual de casos y existen programas de prevención y control con una fuerte estructura administrativa.

Opera de la siguiente manera:
 Por cada caso probable se completará la ficha-clínico epidemiológica

Enfermedades/eventos de vigilancia individual

- *Bilharzia
- *Dengue Clásico\Hemorrágico\SSD
- *Shigelosis
- *Difteria
- *Enfermedad Febril Eruptiva\Sarampión\Rubeola
- *Enfermedad Febril Respiratoria (ETI-IRAG)
- *Enfermedad Meningocócica
- *Exposición Rabical\Rabia Humana

***Lepra**

- *Malaria
- *Meningitis Bacteriana (solo en DN)
- *Parálisis Flácida\Poliomielitis
- *SIDA\Infección VIH con enf. Oportunista
- *Tétanos Neonatal
- *Tétanos otras edades

***Tosferina**

- *Tuberculosis
- *Muerte Infantil

***Muerte Materna**

***Nacidos Vivos**

Volumen

Boletín semanal # 44
 (Desde el 01/11/09) al (07/11/09)

Dirección

C\ Santo Tomas de Aquino # 1, esq. Correa y Cidrón, Zona Universitaria, Distrito Nacional, Rep. Dominicana

Telefonos:

809-686-9140
 809-686-7347
 809- 686-5337
 1-809-200-4291
 Fax: 809-689-8395
 E-mail: SESPPA1@codei.net.do

Contenido

- Casos Mortalidad Materna e Infantil
- Enfermedades transmitidas por vectores
- Enfermedades Bacterianas y Zoonóticas
- Enfermedades prevenibles por vacunas
- Enfermedades Infecciosas
- Enfermedades de baja incidencia

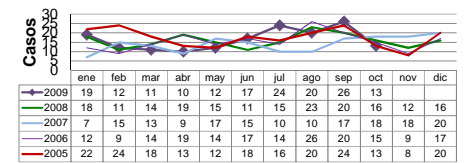
Muertes Maternas Probables notificadas a la semana 44 por provincia de residencia

Provincias	2008	Semana 1-44 2008	Semana 1-44 2009	Acumulado al mes	2008	Semana 1-44 2008	Semana 1-44- 2009	Acumulado al mes 2009
01 Distrito Nacional	21	19	17	1	253	212	187	1
02 Azua	1	1	6	1	49	41	31	0
03 Bahoruco	3	2	2	0	36	32	10	0
04 Barahona	2	2	4	0	98	77	42	0
05 Dajabón	2	2	2	0	25	24	17	0
06 Duarte	3	2	4	0	92	73	43	0
07Elias Piña	2	2	2	0	15	15	9	0
08 El Seybo	1	1	0	0	7	6	12	0
09 Espaillat	7	5	1	0	75	62	44	0
10 Independencia	0	0	1	0	16	14	7	0
11 La Altagracia	5	5	5	0	58	55	56	3
12 La Romana	6	6	4	0	37	32	19	0
13 La Vega	8	7	9	0	122	103	77	0
14 María Trinidad Sánchez	3	1	4	0	40	37	9	0
15 Montecristi	2	1	1	0	57	40	35	0
16 Pedernales	0	0	1	0	1	1	4	0
17 Peravia	2	2	4	0	53	43	58	0
18 Puerto Plata	7	6	2	0	119	81	47	0
19 Salcedo	0	0	0	0	21	18	14	0
20 Samaná	7	6	1	0	33	32	16	0
21 San Cristóbal	15	13	15	0	229	196	190	0
22 San Juan de la Maguana	6	6	2	0	97	80	48	0
23 San Pedro de Macorís	11	11	3	0	121	99	57	0
24 Sánchez Ramírez	3	3	2	0	24	22	14	0
25 Santiago	15	9	21	2	414	351	335	0
26 Santiago. Rodríguez	3	2	2	0	11	10	19	0
27 Valverde	3	3	3	0	73	67	52	0
28 Monseñor Nouel	3	2	2	1	46	42	38	0
29 Monte Plata	9	6	3	0	71	62	71	0
30 Hato mayor	1	1	2	0	17	12	5	0
31 San Jose de Ocoa	0	0	0	0	20	16	16	0
32 Santo Domingo	41	34	42	1	838	724	670	0
No se reporta provincia de residencia	0	1	2	0	186	159	112	0
Total defunciones residentes	192	161	169	6	3373	2864	2364	4
Extranjera	1	1	1	0	18	12	12	0
TOTAL PAÍS	193	162	170	6	3391	2876	2376	4

Mortalidad Materna (MM): Se notificaron ocho (8) casos probables de muerte materna, seis (6) corresponden a esta semana, uno (1) a la semana 42 y uno (1) a la semana 43, para un acumulado de 170 MM en lo que va del año. En el mes de Noviembre se ha captado seis (6) MM. Desde que inició la pandemia de Influenza A H1N1 se han captado 32 MM sospechosas, de las cuales el 90.6% (29 casos) se han investigado y de estas el 45 % (13 casos) presentan resultados positivos. En las provincias de Santiago, Peravia, San Cristóbal y La Vega se observan un aumento importante de las MM ocurridas, en comparación con el mismo periodo del año 2008

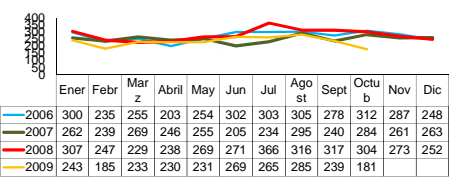
Mortalidad Infantil (MI): Se han captado en el mes de Noviembre 102 MI. De estas 4 pertenecen a la semana 44 y ocurrieron en dos (2) hospitales: Hosp. Ntra. Sra. De La Altagracia (03), Robert Reid Cabral (1); cuyas causas son: P36-Sepsis neonatal (1), P22-Síndrome distress resp. (1), P21, Asfíxia al nacimiento. A 41 septicemia (1) . El 25% (1) es neonatal precoz y el 25% (1) neonatal tardía y 50% (2) postneonatal. Tenemos un acumulado al año de 2376 muertes infantiles.

Distribucion de casos muertes maternas segun mes/año de ocurrencia 2005-2009



Hospital de ocurrencia	Edad	Periodo	Causa	Municipio y provincia de residencia
Hosp. J. Jose Ma Cabral Y Baez	26	Puerperio	Shock hipovolemico, atonia uterina	Santiago
Hosp. J. Jose Ma Cabral Y Baez	38	Embarazo	HIV	Santiago
Hosp. Luis E. Aybar	27	Puerperio	Preeclampsia severa	Distrito Nacional
Hosp. Alejandro Cabral	30	Puerperio	Shock hipovolemico, atonia uterina	Elias Piña
Hosp. Ntra Sra. De La Altagracia	32	Puerperio	Shock hipovolemico, DPPNI	La Altagracia
Hosp. Pedro E. Marchena	32	Puerperio	Preeclampsia severa	Monseñor Nouel
Hosp. Regional Taiwan	37	Puerperio	Sepsis, retención de restos placentarios	Azua
CMISLLM	42	Embarazo	shock septico, perforación uterina	Santo Domingo Este
CMISLLM	23	Puerperio	Eclampsia	Santo Domingo Norte

Distri





República Dominicana
Secretaría de Estado de Salud Pública y Asistencia Social
 Dirección General de Epidemiología
 Sistema Nacional de Vigilancia Epidemiológica
 Subsistema de Vigilancia Especial
 Boletín epidemiológico semanal # 44



Red Programática: Prevención y control de Enfermedades transmitidas por Vectores

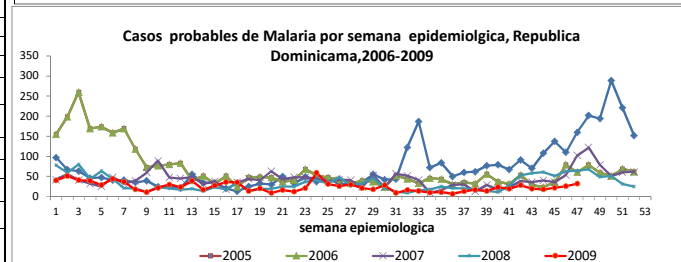
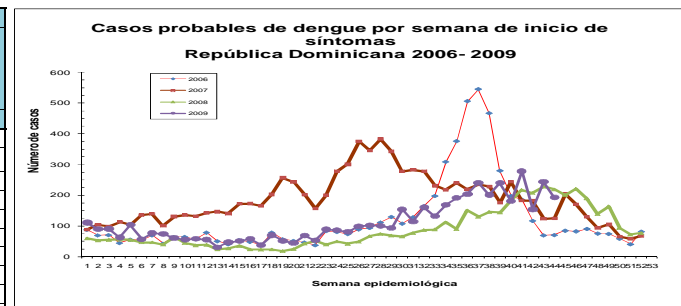
Responsable: Centro Nacional de Control de Enfermedades Tropicales

Programas involucrados: Centro Nacional de Control de Enfermedades Tropicales/ Dirección General de Epidemiología

PROVINCIA	Casos probables Dengue									Casos probables Malaria				
	Semana 44				Acumulado a semana 44				Total año anterior	Semana 44		Acumulado a semana 44		Total año anterior
	Casos nuevos		DH		Casos nuevos		DH			2008	2009	2008	2009	
	2008	2009	2008	2009	2008	2009	2008	2009						
01 Distrito Nacional	29	0	0	0	539	559	10	20	747	0	0	24	1	28
02 Azua	1	0	0	0	35	100	5	7	47	1	2	62	131	100
03 Bahoruco	0	0	0	0	7	33	0	5	14	1	0	28	4	28
04 Barahona	0	0	0	0	22	33	5	2	32	0	0	5	12	10
05 Dajabón	1	0	0	0	7	5	1	0	13	20	2	401	300	566
06 Duarte	1	0	0	0	68	71	0	2	75	0	0	0	1	1
07Elias Piña	0	0	0	0	6	2	0	0	7	7	0	87	47	134
08 El Seybo	0	0	0	0	15	26	1	0	16	1	0	14	80	39
09 Espaillat	5	0	0	0	119	49	5	8	133	0	0	4	9	3
10 Independencia	1	0	0	0	7	18	0	1	24	1	0	63	60	79
11 La Altagracia	2	0	0	0	20	60	1	2	28	0	1	42	77	49
12 La Romana	2	2	0	0	74	146	2	6	107	0	0	4	14	4
13 La Vega	1	0	0	0	120	410	9	29	173	0	0	2	0	3
14 María Trinidad Sánchez	1	0	0	0	27	44	1	3	35	0	0	0	0	0
15 Montecristi	0	0	0	0	70	115	1	5	80	1	1	56	45	61
17 Pedernales	0	0	0	0	15	2	1	0	17	0	0	6	0	6
17 Peravia	2	2	0	0	44	110	3	14	56	0	0	1	7	3
18 Puerto Plata	12	0	0	0	134	104	4	13	183	0	0	7	3	8
19 Salcedo	0	0	0	0	17	120	0	13	20	0	0	0	0	0
20 Samaná	0	0	0	0	1	39	1	1	3	0	0	1	0	1
21 San Cristóbal	13	0	0	0	108	323	6	15	163	0	0	12	17	13
22 San Juan de la Maguana	1	0	0	0	49	72	1	1	54	16	9	210	138	279
23 San Pedro de Macorís	2	1	0	0	27	152	0	11	36	1	0	23	49	35
24 Sánchez Ramírez	0	0	0	0	13	63	2	13	22	0	0	0	0	0
25 Santiago	45	0	2	0	526	1004	25	126	709	0	0	18	6	20
26 Santiago, Rodríguez	0	0	0	0	7	19	0	6	7	1	0	3	1	5
27 Valverde	4	0	0	0	108	93	4	6	130	1	0	103	52	103
28 Monseñor Nouel	2	0	0	0	108	72	5	2	116	0	0	0	0	0
29 Monte Plata	2	0	0	0	33	42	2	2	38	0	0	1	0	1
30 Hato mayor	0	0	0	0	9	12	0	0	9	0	0	17	3	17
31 San Jose de Ocoa	2	0	0	0	25	47	1	3	39	0	0	0	0	0
32 Santo Domingo	82	8	4	0	1068	1419	41	50	1520	5	1	48	134	76
Extranjera	0	0	0	0	0	0	0	0	0	5	2	116	124	168
TOTAL PAÍS	211	13	6	0	3428	5364	137	366	4653	61	18	1297	1295	1840

Dengue: En esta semana se notificaron 193 nuevos casos de dengue y de estos 18 hemorrágicos incluida tres defunciones. En lo que va de año se han captado 5364 casos de dengue incluidos 366 hemorrágicos y 47 defunciones. Las provincias que tienen el número de casos acumulados a la fecha por encima del año anterior son las siguientes: Santo Domingo, Santiago, La Vega, San Cristóbal, San Pedro de Macorís, La Romana, Salcedo, Montecristi, Peravia, Azua, San Juan de la Maguana, La Altagracia, Sánchez Ramírez, María Trinidad Sánchez, Samana, Barahona, Bahoruco, El Seibo y Santiago Rodríguez.

Malaria: Esta semana no ocurrió defunción por malaria. La incidencia de casos ha permanecido igual con relación a la semana pasada de este año, pero disminuyó significativamente con relación a la misma semana del año pasado. Las provincias más afectada fue San Juan.



CASOS DE DENGUE HEMORRAGICO, NOTIFICADOS EN ESTA SEMANA							
Edad	Sexo	F/inicio síntomas	F/hospitalización	Condición	Barrio	Municipio	Provincia
15 años	M	10/24/2009	10/29/2009	Muerto	Matanza adentro	Santiago	Santiago
14 años	M	10/29/2009	11/1/2009	Muerto	Cruce mata de Jagua	Cevicos	Sánchez Ramírez
6 años	F	10/25/2009	10/28/2009	Muerto	El Almirante	Sto. Dgo. Este	Santo Domingo
3 años	M	10/31/2009	11/2/2009	Vivo	La Colonia	Azua	Azua
5 meses	M	10/27/2009	10/31/2009	Vivo	Cabral	Cabral	Barahona
8 años	F	10/28/2009	11/2/2009	Vivo	Los Alcarizos	Sto. Dgo. Oeste	Santo Domingo
11 años	F	10/24/2009	10/29/2009	Vivo	Los Cocos	Santiago	Santiago
29 años	M	10/20/2009	10/29/2009	Vivo	Cien fuego	Santiago	Santiago
7 años	M	10/28/2009	11/3/2009	Vivo	Villa Mella	Sto. Dgo. Norte	Santo Domingo
5 años	M	10/30/2009	11/3/2009	Vivo	Barrancones	Bani	Peravia
6 meses	M	10/23/2009	10/30/2009	Vivo	El Tanque	La Vega	La Vega
18 años	M	10/28/2009	11/1/2009	Vivo	Corroso	Moca	Espaillat
2 años	F	10/25/2009	10/27/2009	Vivo	Canta maco	Pimentel	Duarte

ENFERMEDADES DE BAJA INCIDENCIA							
Enfermedad	2003	2004	2005	2006	2007	2008	2009
Dengue Hemorrágico	258	136	82	236	229	208	366



República Dominicana
Secretaría de Estado de Salud Pública y Asistencia Social
Dirección General de Epidemiología
Sistema Nacional de Vigilancia Epidemiológica
Subsistema de Vigilancia Especial
Boletín epidemiológico semanal # 44

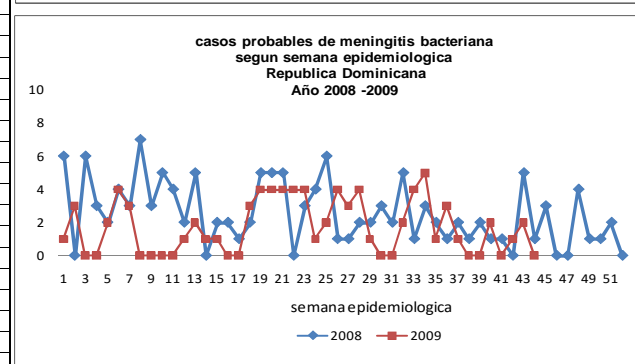
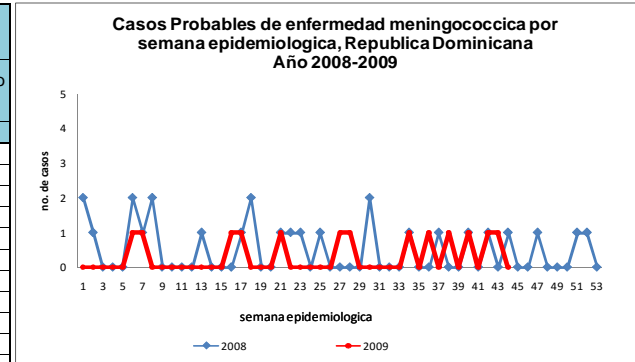


Red Programática:

Responsable: Dirección General de Epidemiología

Programas involucrados: Dirección General de Epidemiología

PROVINCIA	Casos probables de Enfermedad Meningococcica					Casos probables de Meningitis Bacteriana				
	Semana 44		Acumulado Hasta la semana 44		Total año anterior	Semana 44		Acumulado Hasta la semana 44		Total año anterior
	2008	2009	2008	2009	2008	2008	2009	2008	2009	2008
01 Distrito Nacional	0	0	2	4	3	1	0	0	11	18
02 Azua	0	0	1	0	1	0	0	14	1	4
03 Bahoruco	0	0	0	0	0	0	0	4	0	0
04 Barahona	0	0	1	0	1	0	0	0	3	3
05 Dajabón	0	0	0	0	0	0	0	3	1	1
06 Duarte	0	0	0	0	0	0	0	1	1	0
07 Elías Piña	0	0	0	0	0	0	0	0	0	0
08 El Seybo	0	0	0	0	0	0	0	0	0	0
09 Espaillat	0	0	0	0	0	0	0	0	2	0
10 Independencia	0	0	0	0	0	0	0	2	0	0
11 La Altagracia	0	0	1	0	1	0	0	0	1	4
12 La Romana	0	0	0	0	0	1	0	4	1	2
13 La Vega	0	0	2	2	2	1	0	1	0	1
14 María Trinidad Sánchez	0	0	0	0	0	0	0	0	1	1
15 Montecristi	0	0	0	0	0	0	0	1	1	1
16 Pedernales	0	0	0	0	0	0	0	1	0	1
17 Peravia	0	0	0	0	0	0	0	0	1	3
18 Puerto Plata	0	0	0	0	0	0	0	1	4	1
19 Salcedo	0	0	0	0	0	0	0	3	0	1
20 Samaná	0	0	0	0	0	0	0	0	0	9
21 San Cristóbal	0	0	3	0	4	0	0	1	6	6
22 San Juan de la Maguana	0	0	0	1	0	0	0	8	3	2
23 San Pedro de Macorís	0	0	0	0	0	0	0	4	3	2
24 Sánchez Ramírez	0	0	0	0	0	0	0	2	0	20
25 Santiago	0	0	2	0	3	0	0	2	3	1
26 Santiago. Rodríguez	0	0	0	0	0	0	0	19	0	3
27 Valverde	0	0	0	0	0	0	0	0	0	1
28 Monseñor Nouel	0	0	0	0	0	0	0	1	1	0
29 Monte Plata	0	0	2	0	2	2	0	0	5	3
30 Hato mayor	0	0	0	0	0	0	0	1	0	0
31 San Jose de Ocoa	0	0	0	0	0	0	0	1	0	0
32 Santo Domingo	0	1	8	6	9	0	0	0	27	49
Extranjera	0	0	0	0	0	0	0	44	0	1
No reportada	0	0	0	0	0	0	0	1	1	0
TOTAL PAIS	0	0	22	13	26	5	0	119	77	138



Enfermedades de vigilancia internacional						
Enfermedades	2003	2004	2005	2006	2007	2008
Cólera	0	0	0	0	0	0
Fiebre Amarilla	0	0	0	0	0	0

Enfermedad meningococcica: se notifican defuncion caso probable, masculino de 4 años edad, procedente municipio Santo Domingo Este. Se confirma como meningitis bacterina. Se identifican 13 contactos intimos y se procede a aplicar quimioprofilaxis.

Meningitis Bacteriana(MB): .En esta semana no se notifican casos nuevos.

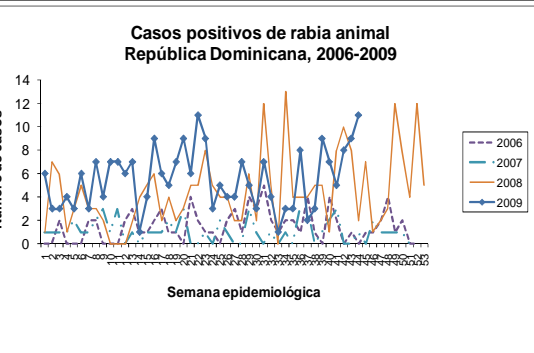
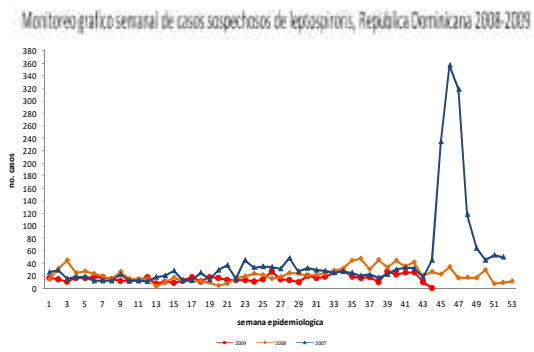


República Dominicana
Secretaría de Estado de Salud Pública y Asistencia Social
 Dirección General de Epidemiología
 Sistema Nacional de Vigilancia Epidemiológica
 Subsistema de Vigilancia Especial
Boletín epidemiológico semanal # 44



Red Programática: Prevención y control de Zoonosis
Responsable: Centro Antirrábico Nacional \ Dirección General de Epidemiología
Programas involucrados: Centro Antirrábico Nacional \ Dirección General de Epidemiología

PROVINCIA	Casos notificados de Leptospirosis					Casos confirmados de Rabia Animal				
	Semana 43		Acumulado Hasta la semana 43		Total casos confirmados año anterior	Semana 44		Acumulado Hasta la semana 44		Total año anterior
	2008	2009	2008	2009		2008	2009	2008	2009	
01 Distrito Nacional	2	0	140	64	163	1	3	10	60	32
02 Azua	0	0	7	15	10	0	0	0	2	0
03 Bahoruco	0	0	5	5	5	0	0	1	2	3
04 Barahona	0	0	16	0	17	0	0	0	0	0
05 Dajabón	0	0	6	4	7	0	0	6	0	9
06 Duarte	1	0	15	27	20	0	0	1	2	1
07 Elías Piña	0	0	0	2	0	0	0	0	0	2
08 El Seybo	0	0	2	0	2	0	0	2	0	2
09 Espaillat	7	0	92	13	105	0	0	0	1	0
10 Independencia	0	0	1	4	1	0	0	0	0	0
11 La Altagracia	0	0	4	1	4	0	0	1	1	2
12 La Romana	1	0	6	2	7	1	0	1	0	3
13 La Vega	0	0	23	55	27	0	0	2	1	5
14 María Trinidad Sánchez	0	0	4	14	5	0	0	0	1	0
15 Montecristi	0	0	20	29	21	0	0	1	2	3
16 Pedernales	0	0	3	0	3	0	0	1	0	1
17 Peravia	1	0	6	1	9	0	0	2	12	2
18 Puerto Plata	0	0	35	37	41	0	0	3	1	2
19 Salcedo	0	0	9	15	10	0	0	3	2	2
20 Samaná	1	0	3	5	5	0	0	2	0	2
21 San Cristóbal	1	0	46	11	50	0	0	3	30	4
22 San Juan de la Maguana	0	0	22	14	25	0	0	0	0	0
23 San Pedro de Macorís	1	0	8	8	11	0	0	2	9	3
24 Sánchez Ramírez	0	0	9	16	10	0	0	0	3	0
25 Santiago	8	0	229	235	285	0	1	2	2	2
26 Santiago, Rodríguez	0	0	1	8	2	0	0	0	0	0
27 Valverde	1	0	26	26	31	0	1	0	2	0
28 Monseñor Nouel	0	0	15	13	15	0	0	0	1	0
29 Monte Plata	0	0	19	9	22	0	0	7	12	5
30 Hato mayor	0	0	0	1	0	0	0	0	1	1
31 San José de Ocoa	0	0	4	4	5	0	0	0	1	0
32 Santo Domingo	3	1	236	79	291	3	6	137	203	200
Extranjera	0	0	3	0	3	5	11	167	351	286
No reportada	0	0	0	5	0	0	0	0	0	0
TOTAL PAIS	27	1	1015	703	1212	10	22	374	702	572



Leptospirosis: se notifica un caso procedente del municipio Santo Domingo Norte, masculino de 16 años de edad.

Rabia: Se reportaron 11 casos de rabia animal (10) canino y (1) felino: (6) de Sto. Dgo. (San Isidro, Ciudad Satélite, Villa Mella, Villa Duarte y La Victoria) (3) del Distrito Nacional (Ens. Paraiso, Gualey y Bella Vista), (1) Santiago (Baitoa) y (1) Valverde (Mao). Hasta la fecha el sistema a captado 351 casos de rabia animal. Con relación al 2008 tenemos un aumento de un 47% en el número de casos de rabia animal y de un 75% en los casos de rabia humana. Las provincias con mayor número de casos recibidos a través del sistema de alerta temprana por agresión animal son: Santiago (17), Monseñor Nouel (8) y Espaillat, Hato Mayor y Santo Domingo (3).

Enfermedades	Enfermedades de baja incidencia y/o vigilancia internacional					
	2004	2005	2006	2007	2008	2009
Rabia Humana	1	0	1	1	1	4



República Dominicana
Secretaría de Estado de Salud Pública y Asistencia Social
 Dirección General de Epidemiología
 Sistema Nacional de Vigilancia Epidemiológica
 Subsistema de Vigilancia Especial
 Boletín epidemiológico semanal # 44



Red Programática: Prevención y control de la Mortalidad y Morbilidad Materna y de la niñez (incluye nutrición e inmunizaciones)

Responsable: Programa ampliado de inmunización

Programas involucrados: Programa ampliado de inmunización \ Dirección General de Epidemiología

PROVINCIA	Difteria					Tos ferina				
	Semana 44		Acumulado Hasta la semana 44		Total Acum. año anterior	Semana 44		Acumulado Hasta la semana 44		Total Acum. año anterior
	2008	2009	2008	2009		2008	2009	2008	2009	
01 Distrito Nacional	0	0	1	1	1	0	0	1	0	1
02 Azua	0	0	0	0	0	0	0	0	0	0
03 Bahoruco	0	0	0	0	0	0	0	0	0	0
04 Barahona	0	0	0	0	0	0	0	0	0	0
05 Dajabón	0	0	0	0	0	0	0	0	0	0
06 Duarte	0	0	0	0	0	0	0	0	0	0
07Eliás Piña	0	0	0	0	0	0	0	0	0	0
08 El Seybo	0	0	0	0	0	0	0	0	0	0
09 Espailat	0	0	0	0	0	0	0	0	0	0
10 Independencia	0	0	0	0	0	0	0	0	0	0
11 La Altagracia	0	0	0	0	0	0	0	1	0	1
12 La Romana	0	0	0	0	0	0	0	0	0	0
13 La Vega	0	0	1	0	1	0	0	0	2	0
14 María Trinidad Sánch	0	0	0	0	0	0	0	0	0	0
15 Montecristi	0	0	0	1	0	0	0	0	0	0
17 Pedernales	0	0	0	0	0	0	0	0	0	0
17 Peravia	0	0	0	0	0	0	0	0	0	0
18 Puerto Plata	0	0	0	0	0	0	0	0	0	0
19 Salcedo	0	0	0	0	0	0	0	0	0	0
20 Samaná	0	0	0	0	0	0	0	0	0	0
21 San Cristóbal	0	0	0	0	0	0	0	2	3	2
22 San Juan de la Magu	0	0	0	0	0	0	0	0	0	0
23 San Pedro de Macor	0	0	0	0	0	0	0	1	0	1
24 Sánchez Ramírez	0	0	0	0	0	0	0	1	0	1
25 Santiago	0	0	1	0	1	0	0	2	8	2
26Santiago. Rodríguez	0	0	0	0	0	0	0	0	0	0
27 Valverde	0	0	0	0	0	0	0	0	0	0
28 Monseñor Nouel	0	0	0	0	0	0	0	0	1	0
29 Monte Plata	0	0	0	0	0	0	0	0	0	0
30 Hato mayor	0	0	0	0	0	0	0	0	0	0
31 San José de Ocoa	0	0	0	0	0	0	0	0	0	0
32 Santo Domingo	0	0	0	0	0	0	0	3	2	3
Extranjera	0	0	0	0	0	0	0	0	0	0
Total País	0	0	3	2	3	0	0	11	16	11

Difteria: 0 caso notificado, con un acumulado de 2 casos.

Tos ferina: 0 caso notificado, con un acumulado de 16 casos



República Dominicana
Secretaría de Estado de Salud Pública y Asistencia Social
 Dirección General de Epidemiología
 Sistema Nacional de Vigilancia Epidemiológica
 Subsistema de Vigilancia Especial
Boletín epidemiológico semanal # 44



Red Programática: Prevención y control de la Mortalidad y Morbilidad Materna y de la niñez (incluye nutrición e inmunizaciones)

Responsable: Programa ampliado de inmunización

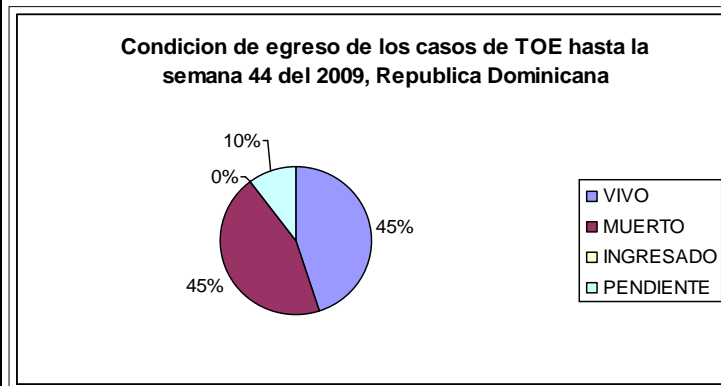
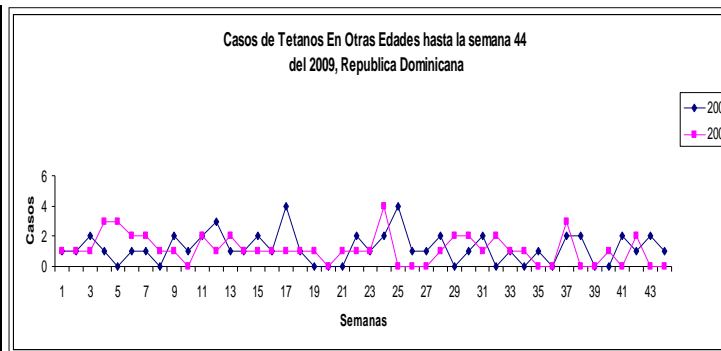
Programas involucrados: Programa ampliado de inmunización \ Dirección General de Epidemiología

PROVINCIA	Casos probables de Tétanos en otras					Casos probables Parálisis Flácida Aguda				
	Semana 44		Acumulado Hasta la semana 44		Total Acum. año anterior	Semana 44		Acumulado Hasta la semana 44		Total Acum. año anterior
	2008	2009	2008	2009	2008	2008	2009	2008	2009	2008
01 Distrito Nacional	0	0	4	3	5	0	0	2	5	3
02 Azua	0	0	0	0	0	0	0	0	0	1
03 Bahoruco	0	0	1	0	1	0	0	0	0	0
04 Barahona	0	0	0	2	0	0	0	0	0	0
05 Dajabón	0	0	0	0	0	0	0	0	0	1
06 Duarte	0	0	2	1	2	0	0	0	0	0
07Eliás Piña	0	0	0	2	0	0	0	0	0	0
08 El Seybo	0	0	1	0	1	0	0	0	0	0
09 Espaillat	0	0	2	3	2	0	0	0	0	0
10 Independencia	0	0	0	0	0	0	0	0	0	1
11 La Altagracia	0	0	2	0	2	0	0	0	0	0
12 La Romana	0	0	3	0	3	0	0	4	0	4
13 La Vega	0	0	3	5	4	0	0	0	0	0
14 María Trinidad Sánchez	0	0	3	2	3	0	0	0	0	1
15 Montecristi	0	0	1	0	1	0	0	0	0	0
17 Pedernales	0	0	0	0	0	0	0	0	0	0
17 Peravia	0	0	1	0	1	0	0	1	0	1
18 Puerto Plata	0	0	1	4	1	0	0	1	0	1
19 Salcedo	0	0	2	0	2	0	0	1	0	1
20 Samaná	0	0	1	0	1	0	0	0	0	0
21 San Cristóbal	0	0	2	2	3	0	0	1	3	1
22 San Juan de la Magu	0	0	1	0	1	0	0	0	0	0
23 San Pedro de Macorí	0	0	1	0	1	0	0	0	3	0
24 Sánchez Ramírez	0	0	0	1	1	0	0	0	0	0
25 Santiago	1	0	6	7	9	0	0	1	3	1
26 Santiago. Rodríguez	0	0	0	1	0	0	0	0	0	0
27 Valverde	0	0	1	5	2	0	0	0	0	2
28 Monseñor Nouel	0	0	0	0	1	0	0	1	0	1
29 Monte Plata	0	0	0	1	0	0	0	2	1	3
30 Hato mayor	0	0	0	1	0	0	0	0	1	0
31 San José de Ocoa	0	0	1	0	1	0	0	0	0	0
32 Santo Domingo	0	0	14	9	16	0	0	5	6	6
Extranjera	0	0	0	0	0	0	0	0	0	0
Total País	1	0	53	49	64	0	0	19	22	28

Tétanos en otras edades: 0 caso notificado, para un acumulado de 49 casos. Letalidad de 45%.

Tétanos neonatal: 0 caso notificado

Parálisis flácida aguda: 0 caso notificado, para un acumulado de 22 casos.



Enfermedades de baja incidencia							
Enfermedades	2003	2004	2005	2006	2007	2008	2009
Sarampión	0	0	0	0	0	0	0
Polio	0	0	0	0	0	0	0
Tétanos Neonatal	4	3	4	0	3	2	0
Rubeola	4	6	6	0	0	0	0



República Dominicana
Secretaría de Estado de Salud Pública y Asistencia Social
 Dirección General de Epidemiología
 Sistema Nacional de Vigilancia Epidemiológica
 Subsistema de Vigilancia Especial
 Boletín epidemiológico semanal # 44



Red Programática: Prevención y control de la Mortalidad y Morbilidad Materna y de la niñez (incluye nutrición e inmunizaciones)

Responsable: Programa ampliado de inmunización

Programas involucrados: Programa ampliado de inmunización \ Dirección General de Epidemiología

PROVINCIA	Rubéola					Enfermedad febril eruptiva				
	Semana 44		Acumulado Hasta la semana 44		Total Acum. año anterior	Semana 44		Acumulado Hasta la semana 44		Total Acum. año anterior
	2008	2009	2008	2009	2008	2008	2009	2008	2009	2008
Distrito Nacional	0	0	0	0	0	2	0	14	16	23
Azua	0	0	0	0	0	0	0	1	3	2
Bahoruco	0	0	0	0	0	0	0	0	0	0
Barahona	0	0	0	0	0	0	0	3	0	3
Dajabón	0	0	0	0	0	0	0	0	0	0
Duarte	0	0	0	0	0	0	0	6	4	6
Eliás Piña	0	0	0	0	0	0	0	0	0	0
El Seybo	0	0	0	0	0	0	0	0	2	0
Españat	0	0	0	0	0	1	0	1	0	1
Independencia	0	0	0	0	0	0	0	1	1	1
La Altagracia	0	0	0	0	0	0	0	0	0	0
La Romana	0	0	0	0	0	0	0	1	0	1
La Vega	0	0	0	0	0	0	0	2	1	2
María Trinidad Sánchez	0	0	0	0	0	0	0	0	0	0
Montecristi	0	0	0	0	0	0	0	0	0	0
Pedernales	0	0	0	0	0	0	0	0	0	0
Peravia	0	0	0	0	0	0	1	0	1	0
Puerto Plata	0	0	0	0	0	1	3	13	13	16
Salcedo	0	0	0	0	0	0	0	0	0	0
Samaná	0	0	0	0	0	0	0	3	2	3
San Cristóbal	0	0	0	0	0	0	0	6	5	6
San Juan de la Maguana	0	0	0	0	0	0	0	3	0	3
San Pedro de Macorís	0	0	0	0	0	0	0	5	3	6
Sánchez Ramírez	0	0	0	0	0	0	0	0	0	0
Santiago	0	0	0	0	0	0	0	5	17	7
Sant. Rodríguez	0	0	0	0	0	0	0	1	1	1
Valverde	0	0	0	0	0	0	0	4	10	5
Monseñor Nouel	0	0	0	0	0	0	0	1	6	3
Monte Plata	0	0	0	0	0	0	0	0	0	0
Hato mayor	0	0	0	0	0	0	0	5	0	5
San José de Ocoa	0	0	0	0	0	0	0	15	9	18
Santo Domingo	0	0	0	0	0	2	0	11	24	17
extranjera	0	0	0	0	0	0	0	0	0	0
TOTAL PAIS	0	0	0	0	0	6	4	101	118	129

4 casos de EFE fueron notificados en la semana 44 con un acumulado de 118 casos, uno de estos resultò IgM positivo para rubeola (Femenina de 1 año de edad, residente en San Pedro de Macorís), la muestra fue enviada al CAREC, quienes reportaron un falso positivo al no haber seroconversion.

República Dominicana

Secretaría de Estado de Salud Pública y Asistencia Social

Dirección General de Epidemiología

Sistema Nacional de Vigilancia Epidemiológica

Boletín epidemiológico semanal #44

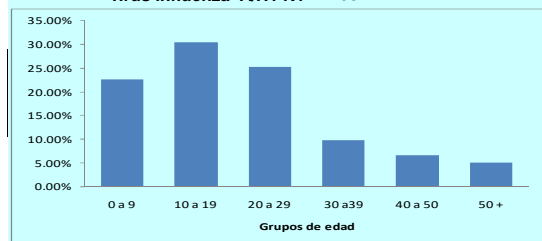


Red programática: Enfermedades Emergentes y Reemergentes, EER
 Responsable: Dirección General de Epidemiología (DIGEPI)
 Programas involucrados: Programa Ampliado de Inmunización y DIGEPI

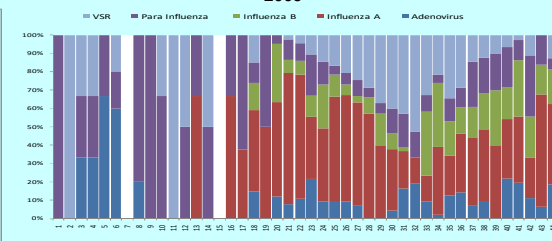
Vigilancia intensificada nuevo virus de influenza A/H1 N1

Provincia	Casos estudiados		Probables (Influenza A)		Confirmados (nuevo virus A H1n1)		Defunciones		Letalidad
	Semana 44	Acumulado	Casos nuevos	Acumulado	Casos nuevos	Acumulado	Casos nuevos	Acumulado	
01 Distrito Nacional	4	813	0	246	0	146	0	2	1.4
02 Azua	7	21	2	4	2	3	0	0	0
03 Bahoruco	1	7	0	0	0	0	0	0	0
04 Barahona	4	25	0	1	0	1	0	0	0
05 Dajabón	0	11	0	1	0	0	0	0	0
06 Duarte	0	73	0	24	0	17	0	1	5.9
07 Elías Piña	0	7	0	2	0	2	0	0	0
08 El Seibo	0	22	0	3	0	5	0	0	0
09 Espaillat	0	41	0	8	0	12	0	0	0
10 Independencia	0	8	0	0	0	2	0	0	0
11 La Altagracia	0	73	0	24	0	21	0	2	9.5
12 La Romana	0	23	0	2	0	2	0	0	0
13 La Vega	0	29	0	6	0	6	0	0	0
14 María Trinidad Sánchez	0	8	0	1	0	1	0	0	0
15 Montecristi	0	44	0	7	0	11	0	0	0
16 Pedernales	0	14	0	4	0	1	0	0	0
17 Peravia	0	27	0	7	0	6	0	1	16.7
18 Puerto Plata	1	112	1	40	0	33	0	1	3
19 Salcedo	0	7	0	2	0	4	0	0	0
20 Samaná	0	13	0	3	0	4	0	0	0
21 San Cristóbal	2	95	0	19	0	13	0	5	38.5
22 San Juan de la Maguana	0	17	0	1	0	3	0	0	0
23 San Pedro de Macorís	0	26	0	4	0	4	0	0	0
24 Sánchez Ramírez	1	22	0	2	0	2	0	1	0
25 Santiago	7	396	2	87	2	70	0	0	0
26 Santiago Rodríguez	0	2	0	1	0	1	0	1	0
27 Valverde	0	29	0	7	0	7	0	0	0
28 Monseñor Nouel	0	48	0	6	0	3	0	0	0
29 Monte Plata	0	19	0	4	0	4	0	0	0
30 Hato mayor	0	4	0	2	0	2	0	0	0
31 San José de Ocoa	0	23	0	5	0	3	0	0	0
32 Santo Domingo	7	801	3	177	0	105	0	6	5.7
Extranjera	0	2	0	1	0	1	0	2	0
Total	34	2862	8	701	4	495	0	22	4.4

Casos por grupo de edad confirmados por nuevo virus influenza A/H1 N1 n=495



Prevalencia de virus respiratorios circulantes* hasta la semana 44-2009



En la semana 44, en el CEMADOJA se investigaron por inmunofluorescencia 34 casos de gripe de los cuales el 47% (16/34) resultaron positivo a algún virus respiratorio, identificándose la circulación de Influenza A en el 50% (8/16), Influenza B en el 19% (3/16), Adenovirus en el 19% (3/16), Virus sincitial respiratorio 13% (2/16) y Para influenza 6% (1/16). De 19 casos estudiados esta semana se confirmaron 4 casos nuevos de influenza A/H1N1, para un acumulado de 495 casos incluyendo 22 defunciones. El 82% (18/22) correspondió al sexo femenino y de estas el 67% (12/18) presento embarazo como factor de riesgo.

Muertes asociadas al nuevo virus Influenza A H1N1

Hospital de ocurrencia Edad Sexo Factores de riesgo Municipio y provincia de residencia

No se reportaron defunciones esta semana