



República Dominicana
Secretaría de Estado de Salud Pública y Asistencia Social

Dirección General de Epidemiología
 Sistema Nacional de Vigilancia Epidemiológica
 Subsistema de Vigilancia Especial
 Boletín epidemiológico semanal # 39



Subsistema de Vigilancia Especial

Son aquellos sistemas de vigilancia conformados por las enfermedades o eventos para los que la notificación implica la investigación individual de casos y existen programas de prevención y control con una fuerte estructura administrativa.

Opera de la siguiente manera:
 Por cada caso probable se completará la ficha-clínico epidemiológica correspondiente.

Enfermedades/eventos de vigilancia individual

- *Biharzia
- *Dengue Clásico/Hemorragico/SSD
- *Shigelosis
- *Difteria
- *Enfermedad Febril Eruptiva/Sarampión/Rubeola
- *Enfermedad Febril Respiratoria (ETH-RAG)
- *Enfermedad Meningocócica
- *Exposición Rabical/Rabia Humana
- *Lepra
- *Malaria
- *Meningitis Bacteriana (solo en DN)
- *Paralisis Flácida/Poliomielitis
- *SIDA/Infección VIH con enf. Oportunista presente
- *Tétanos Neonatal
- *Tétanos otras edades
- *Tosferina
- *Tuberculosis
- *Muerte Infantil
- *Muerte Materna
- *Nacidos Vivos

Volumen

Boletín semanal # 39
 (Desde el 27/09/09) al (03/10/09)

Dirección

C/ Santo Tomas de Aquino # 1, esq. Correa y Cidrón, Zona Universitaria, Distrito Nacional, Rep. Dominicana

Telefonos:
 809-686-9140
 809-686-7347
 809-686-5337
 1-809-200-4291
 Fax: 809-689-8395
 Email: sespas1@codotel.net.do

Contenido

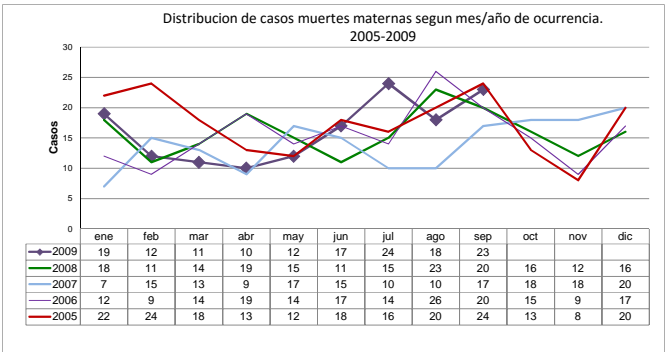
Casos Mortalidad Materna e Infantil
 Enfermedades transmitidas por vectores
 Enfermedades Bacterianas y Zoonóticas
 Enfermedades prevenibles por vacunas
 Enfermedades Infecciosas
 Enfermedades de baja incidencia

Red Programática: Prevención y control de la Mortalidad y Morbilidad Materna y de la niñez
Responsable: Dirección General de Epidemiología
Programas involucrados: Dirección General MaternoInfantil

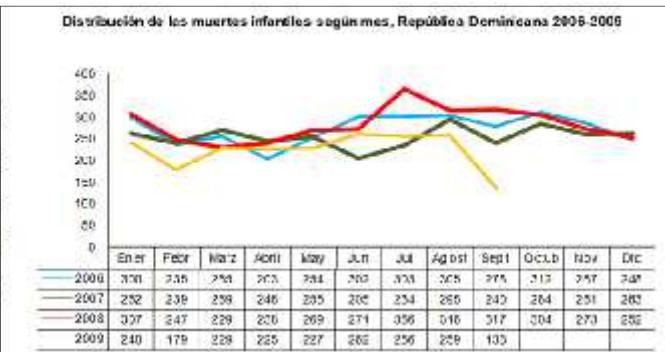
Provincias	Muertes Maternas Probables notificadas a la semana 39 por provincia de residencia				Muertes Infantiles notificadas a la semana 39 por provincia de residencia			
	2008	Semana 1-39 2008	Semana 1-39 2009	Acumulado al mes	2008	Semana 1-39 2008	Semana 1-39-2009	Acumulado al mes 2009
01 Distrito Nacional	21	19	15	0	253	197	146	9
02 Azua	1	1	4	1	49	35	28	3
03 Bahoruco	3	2	2	0	36	30	9	1
04 Barahona	2	2	3	1	98	65	40	2
05 Dajabón	2	2	2	0	25	23	11	1
06 Duarte	3	1	4	0	92	65	36	0
07Elías Piña	2	2	1	1	15	13	9	2
08 El Seybo	1	1	0	0	7	5	5	0
09 Espaillat	7	3	1	0	75	58	43	0
10 Independencia	0	0	1	0	16	12	7	1
11 La Altagracia	5	4	4	1	58	48	42	6
12 La Romana	6	5	4	1	37	29	17	2
13 La Vega	8	5	8	0	122	88	72	1
14 María Trinidad Sánchez	3	1	4	2	40	34	9	0
15 Montecristi	2	1	1	1	57	35	34	2
16 Pedernales	0	0	1	1	4	3	4	0
17 Peravia	2	2	4	0	56	39	51	4
18 Puerto Plata	7	6	1	1	109	80	44	3
19 Salcedo	0	0	0	0	21	15	13	0
20 Samaná	7	5	1	1	33	27	14	0
21 San Cristóbal	15	12	15	2	229	174	161	12
22 San Juan de la Maguana	6	5	2	0	47	47	2	
23 San Pedro de Macorís	11	8	2	0	54	44	54	4
24 Sánchez Ramírez	3	2	1	0	12	12	0	
25 Santiago	15	9	17	3	307	239	307	33
26 Santiago, Rodríguez	3	2	1	0	18	11	18	2
27 Valverde	3	3	2	0	48	33	48	2
28 Monseñor Nouel	3	1	1	0	32	27	32	0
29 Monte Plata	9	6	3	2	60	50	60	3
30 Hato mayor	1	1	0	0	5	5	5	0
31 San Jose de Ocoa	0	0	0	0	20	15	14	1
32 Santo Domingo	41	32	38	3	838	641	545	34
No se reporta provincia de residencia	0	1	2	2	186	138	67	4
Total defunciones residentes	192	144	145	23	3373	2528	2004	134
Extranjera	1	1	1	0	18	12	11	2
TOTAL PAIS	193	145	146	23	3391	2540	2015	136

Mortalidad Materna (MM): Se notificaron tres (3) casos probables de muerte materna, para un acumulado de 146 MM en lo que va del año. En el mes de Septiembre se han captado 23 MM, de las cuales 9 tienen diagnóstico de infección respiratoria grave y de estas una (1) ha sido confirmada a influenza A H1N1, paciente residente en las provincia de Puerto Plata. Desde que inició la pandemia de Influenza A H1N1 se han captado 30 MM sospechosas, de las cuales el 92% (27 casos) se han investigado y de estas el 56% (13 casos) presentan resultados positivos. En las provincias de Santiago, Peravia, San Cristobal y La Vega se observan un aumento importante de las MM ocurridas, en relación con el mismo periodo del año 2008.

Mortalidad Infantil (MI): Se notificaron 27 MI. De estas solo 7 pertenecen a la semana y ocurren en tres (03) hospitales: Robert Reid Cabral 57% (4), Infantil Arturo Grullón 28.6 (02) y Pedro E. de Marchena 14.3% (01). De esta el 71.4% pertenece al grupo neonatal. Cuyas causas de muerte son: P36-Sepsis neonatal 40% (2), Q79-Onfalocel 20% (1), P23- Neumonía congénita 20%(1) y P07-Prearturidud 20% (1). En los dos casos postneonatales: A41-Septicemia, y J18-Neumonía respectivamente.



Hospital de ocurrencia	Edad	Periodo	Causa	Municipio y provincia de residencia
Hospital San Vicente de Paul	21	Puerperio	Neumonía,P/B H1N1	María Trinidad Sanchez/Nagua
Hospital San Vicente de Paul	22	Puerperio	Neumonía,P/B H1N1	María Trinidad Sanchez/Nagua
Extrahospitalaria	27	Puerperio	Shock hipovolémico, atonia uterina	Samana





República Dominicana
 Secretaría de Estado de Salud Pública y Asistencia Social

Dirección General de Epidemiología
 Sistema Nacional de Vigilancia Epidemiológica
 Subsistema de Vigilancia Especial
 Boletín epidemiológico semanal # 39



Red Programática: Prevención y control de Enfermedades transmitidas por Vectores

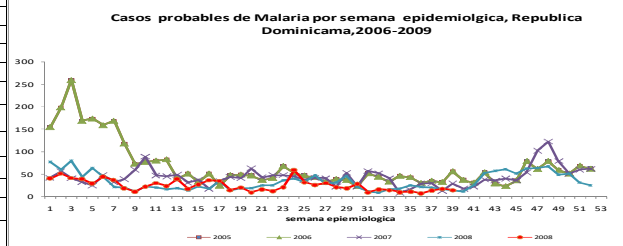
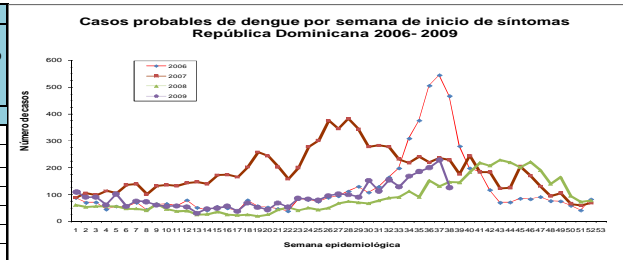
Responsable: Centro Nacional de Control de Enfermedades Tropicales

Programas involucrados: Centro Nacional de Control de Enfermedades Tropicales\ Dirección General de Epidemiología

PROVINCIA	Casos probables Dengue								Casos probables Malaria					
	Semana 39				Acumulado a semana 39				Total año anterior	Semana 39		Acumulado a semana 39		Total año anterior
	Casos nuevos		DH		Casos nuevos		DH			2008	2009	2008	2009	
	2008	2009	2008	2009	2008	2009	2008	2009	2008	2009	2008	2009	2008	
01 Distrito Nacional	34	8	0	1	369	328	4	12	747	0	0	24	2	28
02 Azua	0	0	0	0	27	45	1	4	47	0	0	50	115	100
03 Bahoruco	1	0	0	0	7	24	0	3	14	0	0	23	4	28
04 Barahona	1	0	0	0	19	22	5	0	32	0	0	5	11	10
05 Dajabón	0	0	0	0	5	4	1	0	13	10	0	333	275	566
06 Duarte	0	0	0	0	60	61	0	0	75	0	0	0	1	1
07 Elías Piña	0	0	0	0	3	1	0	0	7	0	0	77	41	134
08 El Seybo	0	0	0	0	10	20	0	0	16	0	1	13	79	39
09 Espailat	4	0	0	0	96	35	5	5	133	0	0	3	9	3
10 Independencia	0	0	0	0	5	10	0	0	24	0	0	61	60	79
11 La Altagracia	0	0	0	0	11	46	0	1	28	0	1	42	69	49
12 La Romana	6	2	0	0	53	90	1	4	107	0	0	4	11	4
13 La Vega	2	0	1	0	112	312	7	19	173	0	0	2	0	3
14 María Trinidad Sánchez	0	0	0	0	23	29	1	2	35	0	0	0	0	0
15 Montecristi	2	0	0	0	61	97	1	4	80	1	0	47	39	61
17 Pedernales	0	0	0	0	14	1	0	0	17	0	0	6	0	6
17 Peravia	1	0	0	0	35	68	1	11	56	0	1	1	7	3
18 Puerto Plata	2	0	0	0	89	65	2	10	183	0	0	7	3	8
19 Salcedo	1	6	0	3	13	66	0	6	20	0	0	0	0	0
20 Samaná	0	0	0	0	1	22	1	1	3	0	0	1	0	1
21 San Cristóbal	1	0	0	0	60	207	3	10	163	0	0	10	14	13
22 San Juan de la Maguana	2	0	0	0	26	17	0	0	54	1	2	138	117	279
23 San Pedro de Macoris	0	0	0	0	17	111	0	8	36	1	0	16	49	35
24 Sánchez Ramírez	0	0	0	0	12	43	2	8	22	0	0	0	0	0
25 Santiago	23	0	0	0	387	692	14	71	709	2	0	18	5	20
26 Santiago. Rodríguez	0	0	0	0	7	12	0	5	7	0	0	2	1	5
27 Valverde	7	0	0	0	90	71	4	3	130	0	0	99	52	103
28 Monseñor Nouel	1	1	0	0	80	52	2	2	116	0	0	0	0	0
29 Monte Plata	0	1	0	0	27	28	2	1	38	0	0	1	0	1
30 Hato mayor	0	0	0	0	8	9	0	0	9	0	0	17	1	17
31 San Jose de Ocoa	1	0	0	0	15	17	1	2	39	0	0	0	0	0
32 Santo Domingo	55	8	4	0	632	915	15	21	1520	0	8	39	110	76
Extranjera	0	0	0	0	0	0	0	0	0	0	1	98	112	168
TOTAL PAÍS	144	26	5	4	2374	3520	73	213	4653	15	14	1,137	1,187	1,840

Dengue: En esta semana se notificaron 243 casos de dengue incluyendo 14 hemorrágicos de estos corresponden 26 a la semana 39, 22 clásicos y 4 hemorrágicos. Fueron notificada 4 defunciones, una ocurrida en el hospital San Vicente de Paul residente en el barrio La Sabana del municipio de San Francisco de Macoris, dos en el hospital Robert Reid Cabral una residente en el barrio Los Maestros de Meyba y la otra en el barrio San Carlos del Distrito Nacional y una en el hospital de Taiwán residente en La Bombita de Azua. Para este año tenemos un acumulado de 3520 casos de dengue, de los cuales 3306 son clásicos para un 94 %, 213 hemorrágicos (6 %) y 25 defunciones. Las provincias que este año el número de casos acumulados a la fecha esta por encima del año anterior son las siguientes: Santo Domingo, Santiago, La Vega, Montecristi, Bahoruco, La Romana, La Altagracia, San Pedro de Macoris, Peravia, Sánchez Ramírez, Samana, el Seibo, Salcedo, Santiago Rodríguez, Barahona y Azua.

Malaria: Esta semana ocurrió una defunción por malaria residente en el municipio de Miches de la Provincia del Seibo. El número de casos detectados disminuyó ligeramente con relación a la semana pasada.



CASOS DE DENGUE HEMORRAGICO, NOTIFICADOS EN ESTA SEMANA							
Edad	Sexo	F/inicio síntomas	F/hospitalización	Condición	Barrio	Municipio	Provincia
11 Años	M	23/09/2009	25/09/2009	Muerto	La Sabana	San Francisco de Macoris	Duarte
38 Años	M	17/09/2009	26/09/2009	Muerto	La Bombita	Azua	Azua
5 Meses	F	26/09/2009	30/09/2009	Muerto	Los Maestros	Neyba	Bahoruco
9 Años	F	27/09/2009	2/10/2009	Muerto	San Carlos	Area V	Distrito Nacional
6 Años	F	15/09/2009	20/09/2009	Vivo	Los Salados	Santiago	Santiago
3 Años	F	15/09/2009	16/09/2009	Vivo	Canca la Joya	Tamboril	Santiago
6 Años	M	17/09/2009	28/09/2009	Vivo	Centro ciudad	Cambita	San Cristobal
8 Años	F	13/09/2009	19/09/2009	Vivo	Don Pedro	Santiago	Santiago
15 Años	F	15/09/2009	19/09/2009	Vivo	Entrada a Mad	Mao	Valverde
8 Años	M	13/09/2009	18/09/2009	Vivo	La Otra Banda	Santiago	Santiago
17 Años	F	14/09/2009	20/09/2009	Vivo	Tabacalera	Santiago	Santiago
6 Años	M	17/09/2009	23/09/2009	Vivo	Lucerna	Este	Santo Domingo
7 Años	F	20/09/2009	24/09/2009	Vivo	Barrancones	Bani	Peravia
13 Años	M	21/09/2009	25/09/2009	Vivo	Poniton	La Vega	La Vega

ENFERMEDADES DE BAJA INCIDENCIA							
Enfermedad	2003	2004	2005	2006	2007	2008	2009
Dengue Hemorrágico	258	136	82	236	229	208	213
Bilharzia							



República Dominicana
 Secretaría de Estado de Salud Pública y Asistencia Social



Dirección General de Epidemiología
 Sistema Nacional de Vigilancia Epidemiológica
 Subsistema de Vigilancia Especial
 Boletín epidemiológico semanal # 39

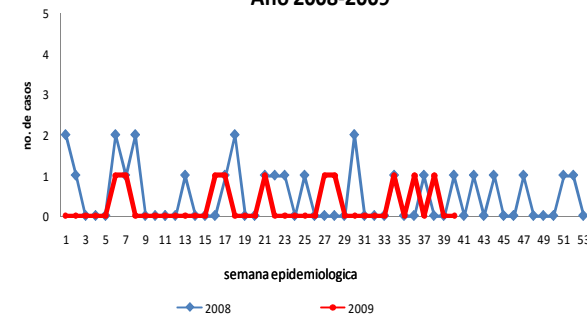
Red Programática:

Responsable: Dirección General de Epidemiología

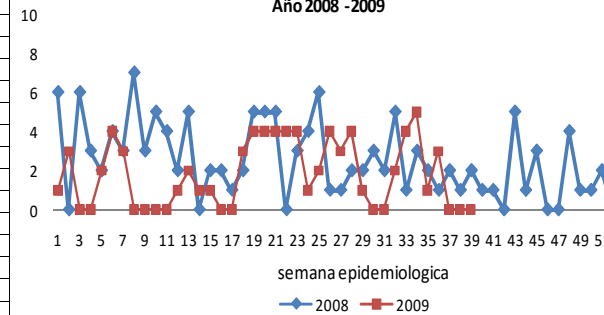
Programas involucrados: Dirección General de Epidemiología

PROVINCIA	Casos probables de Enfermedad Meningococcica					Casos probables de Meningitis Bacteriana				
	Semana 39		Acumulado Hasta la semana 39		Total año anterior	Semana 39		Acumulado Hasta la semana 39		Total año anterior
	2008	2009	2008	2009	2008	2008	2009	2008	2009	2008
01 Distrito Nacional	0	0	2	4	3	0	0	13	10	18
02 Azua	0	0	1	0	1	0	0	4	1	4
03 Bahoruco	0	0	0	0	0	0	0	0	0	0
04 Barahona	0	0	0	0	1	0	0	3	3	3
05 Dajabón	0	0	0	0	0	0	0	1	1	1
06 Duarte	0	0	0	0	0	0	0	0	1	0
07 Elías Piña	0	0	0	0	0	0	0	0	0	0
08 El Seybo	0	0	0	0	0	0	0	0	0	0
09 Espaillat	0	0	0	0	0	0	0	2	2	0
10 Independencia	0	0	0	0	0	0	0	0	0	0
11 La Altagracia	0	0	1	0	1	0	0	4	1	4
12 La Romana	0	0	0	0	0	0	0	1	1	2
13 La Vega	0	0	2	2	2	0	0	0	0	1
14 María Trinidad Sánchez	0	0	0	0	0	0	0	1	0	1
15 Montecristi	0	0	0	0	0	0	0	1	1	1
16 Pedernales	0	0	0	0	0	0	0	0	0	1
17 Peravia	0	0	0	0	0	0	0	1	1	3
18 Puerto Plata	0	0	0	0	0	0	0	3	4	1
19 Salcedo	0	0	0	0	0	0	0	0	0	1
20 Samaná	0	0	0	0	0	0	0	1	0	9
21 San Cristóbal	0	0	3	1	4	0	0	8	5	6
22 San Juan de la Maguana	0	0	0	0	0	0	0	4	3	2
23 San Pedro de Macorís	0	0	0	0	0	0	0	2	3	2
24 Sánchez Ramírez	0	0	0	0	0	0	0	2	0	20
25 Santiago	0	0	2	0	3	1	0	19	3	1
26 Santiago. Rodríguez	0	0	0	0	0	0	0	0	0	3
27 Valverde	0	0	0	0	0	0	0	1	0	1
28 Monseñor Nouel	0	0	0	0	0	0	0	0	1	0
29 Monte Plata	0	0	2	0	2	0	0	1	4	3
30 Hato mayor	0	0	0	0	0	1	0	1	0	0
31 San Jose de Ocoa	0	0	0	0	0	0	0	0	0	0
32 Santo Domingo	0	0	7	3	9	0	0	43	25	49
Extranjera	0	0	0	0	0	0	0	1	0	1
No reportada	0	0	0	0	0	0	0	0	1	0
TOTAL PAIS	0	0	20	10	26	2	0	117	71	138

Casos Probables de enfermedad meningococcica por semana epidemiologica, Republica Dominicana Año 2008-2009



casos probables de meningitis bacteriana segun semana epidemiologica Republica Dominicana Año 2008 -2009



Enfermedades de vigilancia internacional

Enfermedades	2003	2004	2005	2006	2007	2008
Cólera	0	0	0	0	0	0
Fiebre Amarilla	0	0	0	0	0	0

Enfermedad meningococcica: En esta semana se notifica un caso probable.

Meningitis Bacteriana(MB): En esta semana no se notifican casos nuevos.



República Dominicana
 Secretaría de Estado de Salud Pública y Asistencia Social

Dirección General de Epidemiología
 Sistema Nacional de Vigilancia Epidemiológica
 Subsistema de Vigilancia Especial
 Boletín epidemiológico semanal # 39



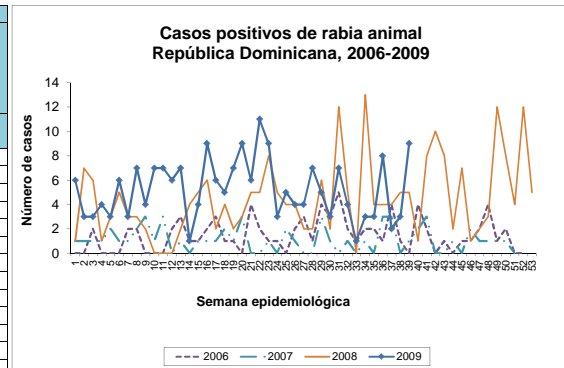
Red Programática: Prevención y control de Zoonosis
 Responsable: Centro Antirrábico Nacional \ Dirección General de Epidemiología
 Programas involucrados: Centro Antirrábico Nacional \ Dirección General de Epidemiología

PROVINCIA	Casos notificados de Leptospirosis				Casos confirmados de Rabia Animal				Total año anterior	
	Semana 39		Acumulado Hasta la semana 39		Semana 39		Acumulado Hasta la semana 39			
	2008	2009	2008	2009	2008	2009	2008	2009		
01 Distrito Nacional	7	1	107	55	163	2	1	8	48	32
02 Azua	0	0	5	13	10	0	0	0	1	0
03 Bahoruco	0	0	5	4	5	0	0	0	2	3
04 Barahona	0	0	15	0	17	0	0	0	0	0
05 Dajabón	0	0	7	2	7	0	0	6	0	9
06 Duarte	0	0	15	24	20	0	0	1	2	1
07Elias Piña	0	0	0	1	0	0	0	0	0	2
08 El Seybo	0	0	1	0	2	0	0	2	0	2
09 Espaillat	9	0	76	11	105	0	0	0	1	0
10 Independencia	0	0	1	4	1	0	0	0	0	0
11 La Altagracia	0	0	4	1	4	0	0	0	1	2
12 La Romana	0	0	4	2	7	0	0	0	0	3
13 La Vega	0	0	24	41	27	0	0	2	1	5
14 Maria Trinidad Sánchez	0	0	3	10	5	0	0	0	1	0
15 Montecristi	0	0	17	26	21	0	1	1	2	3
16 Pedernales	0	0	4	0	3	0	0	1	0	1
17 Peravia	1	0	3	1	9	0	0	2	10	2
18 Puerto Plata	0	0	33	32	41	0	0	3	0	2
19 Salcedo	0	0	5	14	10	0	0	3	2	2
20 Samaná	0	0	1	4	5	0	0	2	0	2
21 San Cristóbal	2	0	38	10	50	0	0	1	28	4
22 San Juan de la Maguana	2	0	14	11	25	0	0	0	0	0
23 San Pedro de Macorís	0	0	8	7	11	0	1	2	9	3
24 Sánchez Ramírez	0	0	10	10	10	0	0	0	3	0
25 Santiago	4	0	196	203	285	0	0	2	0	2
26 Santiago, Rodríguez	0	0	1	8	2	0	0	0	0	0
27 Valverde	0	0	23	24	31	0	0	0	1	0
28 Monseñor Nouel	0	0	11	12	15	0	0	0	1	0
29 Monte Plata	3	0	13	7	22	1	0	7	10	5
30 Hato mayor	0	0	0	0	0	0	0	0	0	1
31 San Jose de Ocoa	0	0	4	4	5	0	0	0	1	0
32 Santo Domingo	17	0	172	59	291	2	6	112	178	200
Extranjera	1	0	2	0	3	0	0	0	0	0
No reportada	0	0	0	0	0	0	0	0	0	0
TOTAL PAIS	46	1	822	600	1212	5	9	155	302	286

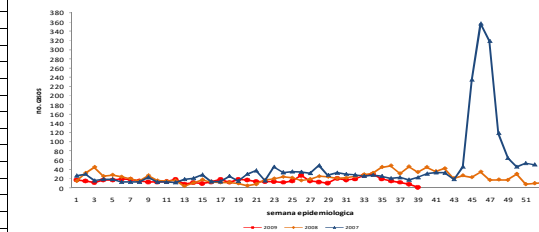
Leptospirosis: Se notifica un caso procedente del barrio 27 de febrero, masculino de 3 años de edad, para un acumulado de 607 casos sospechosos.

Rabia: Se reportaron 9 casos de rabia animal (8) canino y (1) felino: (5) de Santo Domingo (Villa Faro, Los Alcarizos, Herrera y Villa Mella), (1) Montecristi (Las Matas) y (1) San Pedro de Macorís (Villa Progreso). Tenemos un acumulado de 302 casos de rabia animal. Se mantiene la misma tendencia del año 2008. El 6/10/09 falleció el masculino de 7 años de edad con diagnóstico de Rabia Humana.

Observación: Provincias con incidencia más alta en alerta por agresión animal correspondientes a la semana 39: San Cristóbal (25), Santiago (19), La Vega (11), San José de Ocoa y Peravia (6), Monseñor Nouel y Espaillat (4).



Casos sospechosos de leptospirosis según año y semana epidemiológica, República Dominicana 2009



Enfermedades	Enfermedades de baja incidencia y/o vigilancia internacional					
	2004	2005	2006	2007	2008	2009
Rabia Humana	1	0	1	1	1	3



República Dominicana
 Secretaría de Estado de Salud Pública y Asistencia Social
 Dirección General de Epidemiología
 Sistema Nacional de Vigilancia Epidemiológica
 Subsistema de Vigilancia Especial
 Boletín epidemiológico semanal # 39



Red Programática: Prevención y control de la Mortalidad y Morbilidad Materna y de la niñez (incluye nutrición e inmunizaciones)

Responsable: Programa ampliado de inmunización

Programas involucrados: Programa ampliado de inmunización \ Dirección General de Epidemiología

PROVINCIA	Difteria					Tos ferina				
	Semana 39		Acumulado Hasta la semana 39		Total Acum. año anterior	Semana 39		Acumulado Hasta la semana 39		Total Acum. año anterior
	2008	2009	2008	2009	2008	2008	2009	2008	2009	2008
01 Distrito Nacional	0	0	1	1	1	0	0	1	0	1
02 Azua	0	0	0	0	0	0	0	0	0	0
03 Bahoruco	0	0	0	0	0	0	0	0	0	0
04 Barahona	0	0	0	0	0	0	0	0	0	0
05 Dajabón	0	0	0	0	0	0	0	0	0	0
06 Duarte	0	0	0	0	0	0	0	0	0	0
07 Elías Piña	0	0	0	0	0	0	0	0	0	0
08 El Seybo	0	0	0	0	0	0	0	0	0	0
09 Espaillat	0	0	0	0	0	0	0	0	0	0
10 Independencia	0	0	0	0	0	0	0	0	0	0
11 La Altagracia	0	0	0	0	0	0	0	1	0	1
12 La Romana	0	0	0	0	0	0	0	0	0	0
13 La Vega	0	0	1	0	1	0	0	0	2	0
14 María Trinidad Sánchez	0	0	0	0	0	0	0	0	0	0
15 Montecristi	0	0	0	1	0	0	0	0	0	0
17 Pedernales	0	0	0	0	0	0	0	0	0	0
17 Peravia	0	0	0	0	0	0	0	0	0	0
18 Puerto Plata	0	0	0	0	0	0	0	0	0	0
19 Salcedo	0	0	0	0	0	0	0	0	0	0
20 Samaná	0	0	0	0	0	0	0	0	0	0
21 San Cristóbal	0	0	0	0	0	0	0	2	3	2
22 San Juan de la Maguana	0	0	0	0	0	0	0	0	0	0
23 San Pedro de Macoris	0	0	0	0	0	0	0	1	0	1
24 Sánchez Ramírez	0	0	0	0	0	0	0	1	0	1
25 Santiago	0	0	1	0	1	0	0	2	8	2
26 Santiago. Rodríguez	0	0	0	0	0	0	0	0	0	0
27 Valverde	0	0	0	0	0	0	0	0	0	0
28 Monseñor Nouel	0	0	0	0	0	0	0	0	1	0
29 Monte Plata	0	0	0	0	0	0	0	0	0	0
30 Hato mayor	0	0	0	0	0	0	0	0	0	0
31 San José de Ocoa	0	0	0	0	0	0	0	0	0	0
32 Santo Domingo	0	0	0	0	0	0	0	3	2	3
Extranjera	0	0	0	0	0	0	0	0	0	0
Total País	0	0	3	2	3	0	0	11	16	11

Difteria: 0 caso notificado, con un acumulado de 2 casos.

Tos ferina: 0 caso notificado, con un acumulado de 16 casos.

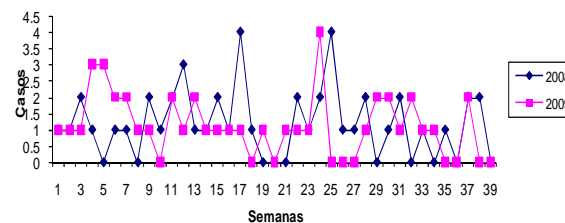


Red Programática: Prevención y control de la Mortalidad y Morbilidad Materna y de la niñez (incluye nutrición e inmunizaciones)
Responsable: Programa ampliado de inmunización
Programas involucrados: Programa ampliado de inmunización \ Dirección General de Epidemiología

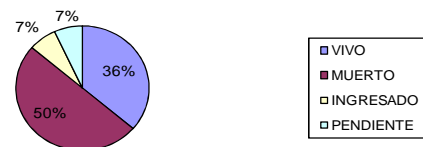
PROVINCIA	Casos probables de Tétanos en otras edades					Casos probables Parálisis Flácida Aguda				
	Semana 39		Acumulado Hasta la semana 39		Total Acum. año anterior	Semana 39		Acumulado Hasta la semana 39		Total Acum. año anterior
	2008	2009	2008	2009	2008	2008	2009	2008	2009	2008
01 Distrito Nacional	0	0	3	3	5	0	0	2	3	3
02 Azua	0	0	0	0	0	0	0	0	0	1
03 Bahoruco	0	0	1	0	1	0	0	0	0	0
04 Barahona	0	0	0	2	0	0	0	0	0	0
05 Dajabón	0	0	0	0	0	0	0	0	0	1
06 Duarte	0	0	2	1	2	0	0	0	0	0
07 Elías Piña	0	0	0	0	0	0	0	0	0	0
08 El Seybo	0	0	1	0	1	0	0	0	0	0
09 Espaillat	0	0	2	3	2	0	0	0	0	0
10 Independencia	0	0	0	0	0	0	0	0	0	1
11 La Altagracia	0	0	1	0	2	0	0	0	0	0
12 La Romana	0	0	3	0	3	0	0	3	0	4
13 La Vega	0	0	3	5	4	0	0	0	0	0
14 María Trinidad Sánchez	0	0	2	2	3	0	0	0	0	1
15 Montecristi	0	0	1	0	1	0	0	0	0	0
17 Pedernales	0	0	0	0	0	0	0	0	0	0
17 Peravia	0	0	1	0	1	0	0	1	0	1
18 Puerto Plata	0	0	1	4	1	0	0	1	0	1
19 Salcedo	0	0	2	0	2	0	0	1	0	1
20 Samaná	0	0	1	0	1	0	0	0	0	0
21 San Cristóbal	0	0	1	2	3	0	0	1	1	1
22 San Juan de la Maguana	0	0	1	0	1	0	0	0	0	0
23 San Pedro de Macorís	0	0	1	0	1	0	0	0	3	0
24 Sánchez Ramírez	0	0	0	1	1	0	0	0	0	0
25 Santiago	0	0	4	6	9	0	0	1	2	1
26 Santiago. Rodríguez	0	0	0	1	0	0	0	0	0	0
27 Valverde	0	0	1	5	2	0	0	0	0	2
28 Monseñor Nouel	0	0	0	0	1	0	0	1	0	1
29 Monte Plata	0	0	0	1	0	0	0	2	1	3
30 Hato mayor	0	0	0	0	0	0	0	0	0	0
31 San José de Ocoa	0	0	1	0	1	0	0	0	0	0
32 Santo Domingo	0	0	12	8	16	0	0	4	4	6
Extranjera	0	0	0	0	0	0	0	0	0	0
Total País	0	0	45	44	64	0	0	17	14	28

Tétanos en otras edades: 0 caso notificado, para un acumulado de 44 casos. Letalidad de 50%.
Tétanos neonatal: 0 caso notificado
Parálisis flácida aguda: 0 caso notificado, para un acumulado de 14 casos.

Casos de Tétanos En Otras Edades hasta la semana 39 del 2009, Republica Dominicana



Condicion de egreso de los casos de TOE hasta la semana 39 del 2009, Republica Dominicana



Enfermedades de baja incidencia

Enfermedades	2003	2004	2005	2006	2007	2008	2009
Sarampión	0	0	0	0	0	0	0
Polio	0	0	0	0	0	0	0
Tétanos Neonatal	4	3	4	0	3	2	0
Rubeola	4	6	6	0	0	0	0



República Dominicana
 Secretaría de Estado de Salud Pública y Asistencia Social
 Dirección General de Epidemiología
 Sistema Nacional de Vigilancia Epidemiológica
 Subsistema de Vigilancia Especial
 Boletín epidemiológico semanal # 39



Red Programática: Prevención y control de la Mortalidad y Morbilidad Materna y de la niñez (incluye nutrición e inmunizaciones)

Responsable: Programa ampliado de inmunización

Programas involucrados: Programa ampliado de inmunización \ Dirección General de Epidemiología

PROVINCIA	Rubéola					Enfermedad febril eruptiva				
	Semana 39		Acumulado Hasta la semana 39		Total Acum. año anterior	Semana 39		Acumulado Hasta la semana 39		Total Acum. año anterior
	2008	2009	2008	2009	2008	2008	2009	2008	2009	2008
Distrito Nacional	0	0	0	0	0	1	2	8	16	23
Azua	0	0	0	0	0	0	0	1	2	2
Bahoruco	0	0	0	0	0	0	0	0	0	0
Barahona	0	0	0	0	0	0	0	3	0	3
Dajabón	0	0	0	0	0	0	0	0	0	0
Duarte	0	0	0	0	0	0	0	4	2	6
Elias Piña	0	0	0	0	0	0	0	0	0	0
El Seybo	0	0	0	0	0	0	0	0	2	0
Españillat	0	0	0	0	0	0	0	0	0	1
Independencia	0	0	0	0	0	0	0	1	1	1
La Altagracia	0	0	0	0	0	0	0	0	0	0
La Romana	0	0	0	0	0	0	0	0	0	1
La Vega	0	0	0	0	0	0	0	2	1	2
Maria Trinidad Sánchez	0	0	0	0	0	0	0	0	0	0
Montecristi	0	0	0	0	0	0	0	0	0	0
Pedernales	0	0	0	0	0	0	0	0	0	0
Peravia	0	0	0	0	0	0	0	0	0	0
Puerto Plata	0	0	0	0	0	0	0	11	9	16
Salcedo	0	0	0	0	0	0	0	0	0	0
Samaná	0	0	0	0	0	0	0	3	2	3
San Cristóbal	0	0	0	0	0	0	0	6	5	6
San Juan de la Maguana	0	0	0	0	0	0	0	3	0	3
San Pedro de Macorís	0	0	0	0	0	0	0	4	3	6
Sánchez Ramírez	0	0	0	0	0	0	0	0	0	0
Santiago	0	0	0	0	0	0	0	2	17	7
Sant. Rodríguez	0	0	0	0	0	0	0	1	1	1
Valverde	0	0	0	0	0	0	0	4	10	5
Monseñor Nouel	0	0	0	0	0	0	0	1	4	3
Monte Plata	0	0	0	0	0	0	0	0	0	0
Hato mayor	0	0	0	0	0	1	0	5	0	5
San José de Ocoa	0	0	0	0	0	0	0	10	6	18
Santo Domingo	0	0	0	0	0	0	0	9	21	17
extranjera	0	0	0	0	0	0	0	0	0	0
TOTAL PAIS	0	0	0	0	0	2	2	78	102	129

2 casos de EFE notificado en la semana 39 con un acumulado de 102 casos, uno de estos resultó IgM positivo para rubeola (Femenina de 1 año de edad, residente en San Pedro de Macorís), la muestra fue enviada al CAREC, quienes reportaron un falso positivo al no haber seroconversión.



República Dominicana
Secretaría de Estado de Salud Pública y Asistencia Social
Dirección General de Epidemiología
Sistema Nacional de Vigilancia Epidemiológica
Boletín epidemiológico semanal #39

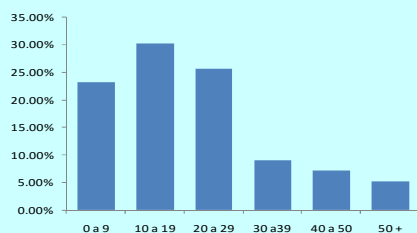


Red programática: Enfermedades Emergentes y Reemergentes, EER
Responsable: Dirección General de Epidemiología (DIGEPI)
Programas involucrados: Programa Ampliado de Inmunización y DIGEPI

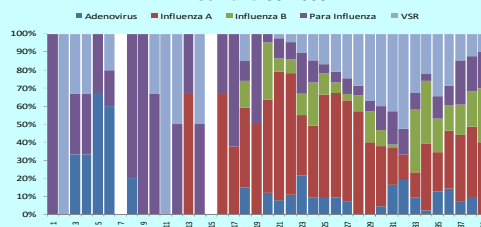
Vigilancia intensificada nuevo virus de influenza A/H1 N1

Provincia	Casos estudiados		Probables (Influenza A)		Confirmados (nuevo virus A H1n1)		Defunciones		Letalidad
	Semana 39	Acumulado	casos nuevos sem 39	Acumulado	casos nuevos sem 39	Acumulado	casos nuevos sem 39	Acumulado	
01 Distrito Nacional	14	782	1	240	0	143	0	2	1.4
02 Azua	0	9	0	1	0	0	0	0	0
03 Bahoruco	0	3	0	0	0	0	0	0	0
04 Barahona	1	18	0	1	0	0	0	0	0
05 Dajabón	0	8	0	1	0	0	0	0	0
06 Duarte	4	46	0	16	0	9	0	1	11.1
07Elias Piña	1	4	0	1	0	1	0	0	0
08 El Seibo	3	14	0	2	0	1	0	0	0
09 Espaillat	5	36	0	6	0	7	0	0	0
10 Independencia	1	3	0	0	0	0	0	0	0
11 La Altagracia	0	72	0	24	0	21	0	2	9.5
12 La Romana	0	20	0	2	0	2	0	0	0
13 La Vega	0	24	0	5	0	5	0	0	0
14 María Trinidad Sánchez	0	6	0	1	0	1	0	0	0
15 Montecristi	0	38	0	5	0	4	0	0	0
16 Pedernales	0	8	0	1	0	0	0	0	0
17 Peravía	1	25	0	7	0	6	0	1	16.7
18 Puerto Plata	10	96	3	32	0	24	0	1	4
19 Salcedo	0	7	0	2	0	2	0	0	0
20 Samaná	0	11	0	3	0	3	0	0	0
21 San Cristóbal	1	89	0	18	0	13	0	5	38.5
22 San Juan de la Maguana	3	12	0	1	0	0	0	0	0
23 San Pedro de Macorís	0	24	0	4	0	4	0	0	0
24 Sánchez Ramírez	3	17	0	2	0	1	0	1	0
25 Santiago	6	337	0	73	0	58	0	0	0
26 Santiago Rodríguez	0	1	0	1	0	1	0	1	0
27 Valverde	0	24	0	7	0	7	0	0	0
28 Monseñor Nouel	2	37	0	6	0	3	0	0	0
29 Monte Plata	0	19	0	4	0	3	0	0	0
30 Hato mayor	0	4	0	2	0	2	0	0	0
31 San José de Ocoa	0	23	0	5	0	3	0	0	0
32 Santo Domingo	9	759	0	169	0	99	0	6	6.1
Extranjera	0	2	0	1	0	1	0	2	0
Total	64	2578	4	643	0	424	0	22	5.2

Casos por grupo de edad confirmados por nuevo virus influenza A/H1 N1 n=424



Prevalencia de virus respiratorios circulantes* hasta la semana 39-2009



(*)Determinación de virus por método de inmunofluorescencia

En la semana 39, en el CEMADOJA se investigaron por inmunofluorescencia 64 casos de gripe de los cuales el 16% (10/64) resultaron positivo a algún virus respiratorios, identificándose la circulación de Influenza A en el 40% (4/10), Influenza B en el 30% (3/10) Para influenza 20% (2/10), Virus sinsitial en el 10% (1/10) y Adenovirus en el 10% (4/41). No se procesaron muestras de PCR para casos nuevos de influenza A/H1 N1, a la fecha se han confirmado 424 casos incluyendo 22 defunciones. El 82% (18/22) correspondió al sexo femenino y de estas el 67% (12/18) presento embarazo como factor de riesgo.

Muertes asociadas al nuevo virus Influenza A H1N1

Hospital de ocurrencia	Edad	Sexo	Factores de riesgo	Municipio y provincia de residencia
No se reportaron defunciones esta semana				