



República Dominicana
Secretaría de Estado de Salud Pública y Asistencia Social

Dirección General de Epidemiología
 Sistema Nacional de Vigilancia Epidemiológica
 Subsistema de Vigilancia Especial
 Boletín epidemiológico semanal # 37



Subsistema de Vigilancia Especial

Son aquellos sistemas de vigilancia conformados por las enfermedades o eventos para los que la notificación implica la investigación individual de casos y existen programas de prevención y control con una fuerte estructura administrativa.

Opera de la siguiente manera:
 Por cada caso probable se completará la ficha-clínico epidemiológica correspondiente.

Enfermedades/eventos de vigilancia individual

- * Biharzia
- * Dengue Clásico/Hemorragico/SSD
- * Shigelosis
- * Difteria
- * Enfermedad Febril Eruptiva/Sarampión/Rubeola
- * Enfermedad Febril Respiratoria (ETHRAG)
- * Enfermedad Meningocócica
- * Exposición Rabica/Rabia Humana
- * Lepra
- * Malaria
- * Meningitis Bacteriana (solo en DN)
- * Parálisis Flácida/Poliomielitis
- * SIDA/Infección VIH con enf. Oportunista presente
- * Tétanos Neonatal
- * Tétanos otras edades
- * Tosferina
- * Tuberculosis
- * Muerte Infantil
- * Muerte Materna
- * Nacidos Vivos

Volumen

Boletín semanal # 35
 (Desde el 30/08/09) al (05/09/09)

Dirección

C\ Santo Tomas de Aquino # 1, esq. Correa y Cidrón, Zona Universitaria, Distrito Nacional, Rep. Dominicana

Telefonos:
 809-686-9140
 809-686-7347
 809-686-5337
 1-809-200-4291
 Fax: 809-689-9395
 Email: sespas1@codotel.net.do

Contenido

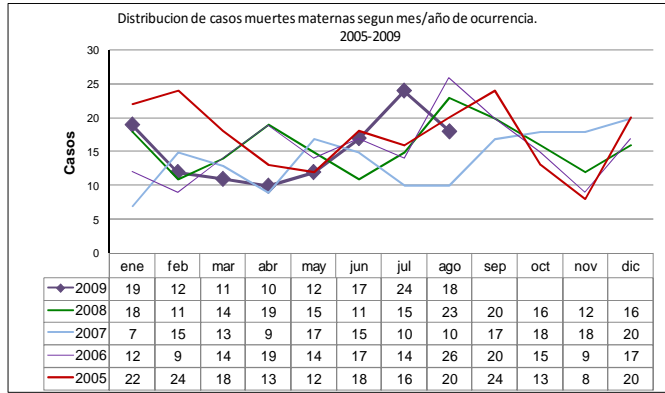
Casos Mortalidad Materna e Infantil
 Enfermedades transmitidas por vectores
 Enfermedades Bacterianas y Zoonóticas
 Enfermedades prevenibles por vacunas
 Enfermedades Infecciosas
 Enfermedades de baja incidencia

Red Programática: Prevención y control de la Mortalidad y Morbilidad Materna y de la niñez
Responsable: Dirección General de Epidemiología
Programas involucrados: Dirección General Materno-infantil

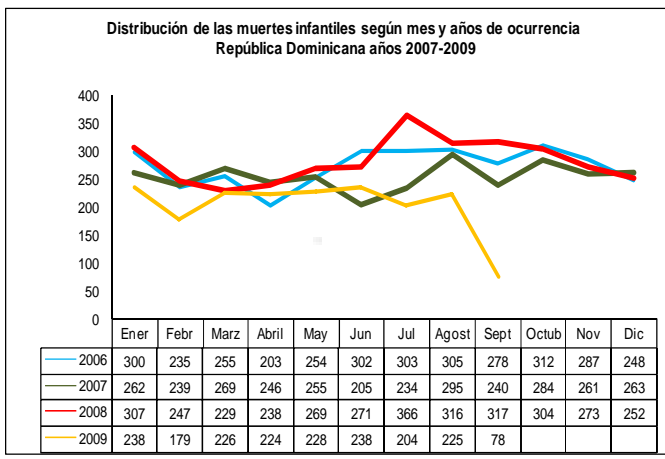
Provincias	Muertes Maternas Probables notificadas a la semana 37 por provincia de residencia				Muertes Infantiles notificadas a la semana 37 por provincia de residencia			
	2008	Semana 1-37 2008	Semana 1-37 2009	Acumulado al mes	2008	Semana 1-37 2008	Semana 1-37-2009	Acumulado al mes 2009
01 Distrito Nacional	21	17	15	0	253	186	125	6
02 Azua	1	1	4	1	49	33	27	3
03 Bahoruco	3	2	2	0	36	30	9	1
04 Barahona	2	1	2	0	98	64	36	0
05 Dajabón	2	2	2	0	25	22	11	0
06 Duarte	3	1	4	0	92	65	36	0
07 Elías Piña	2	1	1	1	15	12	6	1
08 El Seybo	1	1	0	0	7	5	5	0
09 Espaillat	7	3	1	0	75	53	43	0
10 Independencia	0	0	1	0	16	11	3	1
11 La Altagracia	5	3	4	1	58	43	40	6
12 La Romana	6	5	4	1	37	28	16	2
13 La Vega	8	4	8	0	122	85	71	0
14 María Trinidad Sánchez	3	1	2	0	40	33	9	0
15 Monte Cristi	2	0	1	1	57	34	33	1
16 Pedernales	0	0	1	1	4	3	4	0
17 Peravia	2	2	4	0	56	35	46	1
18 Puerto Plata	7	6	1	1	109	77	42	2
19 Salcedo	0	0	0	0	21	13	13	0
20 Samaná	7	5	0	0	33	26	14	0
21 San Cristóbal	15	11	15	2	229	159	147	1
22 San Juan de la Maguana	6	4	2	0	41	31	43	2
23 San Pedro de Macorís	11	8	2	0	72	57	53	4
24 Sánchez Ramírez	3	2	1	0	41	34	11	0
25 Santiago	15	9	15	1	44	30	274	6
26 Santiago, Rodríguez	3	2	1	0	14	7	16	0
27 Valverde	3	3	2	0	22	18	45	1
28 Monseñor Nouel	3	1	1	0	45	33	30	0
29 Monte Plata	9	6	2	1	71	51	52	4
30 Hato mayor	1	1	0	0	17	12	5	0
31 San José de Ocoa	0	0	0	0	20	12	15	1
32 Santo Domingo	41	28	38	3	838	600	482	28
No se reporta provincia de residencia	0	1	1	1	186	130	41	1
Total defunciones residentes	192	131	137	15	3373	2378	1803	72
Extranjera	1	1	1	0	18	12	9	1
TOTAL PAÍS	193	132	138	15	3391	2390	1812	73

Mortalidad Materna (MM): Se notificaron cinco (05) casos probables de muerte materna, para un acumulado de 138 MM. En el mes de Septiembre se han captado 15 MM, de las cuales 5 tienen diagnóstico de infección respiratoria grave y de estas una (1) ha sido confirmada a influenza A H1N1, paciente residente en las provincias de Puerto Plata. Desde que inició la pandemia de Influenza A H1N1 se han captado 26 MM sospechosas, de las cuales el 92% (24 casos) se han investigado y de estas el 56% (13 casos) presentan resultados positivos. En las provincias de Santiago, Peravia, San Cristóbal y La Vega se observan un aumento importante de las MM ocurridas, en comparación con el mismo periodo del año 2008

Mortalidad Infantil (MI): Se notificaron 138 MI, el 31% (43) fueron captadas por búsqueda activa de un hospital (Gral. Plaza de La Salud- Area VI) y ocurrieron en los meses de enero-septiembre. De todas las defunciones solo 23 pertenecen a la semana y ocurren en cuatro (04) centros de salud: Hosp. Robert Reid Cabral 78% (18), Gral. Marcelino Vélez Santana 8% (02), Mat. Ntra. Sra. De La Altagracia 8% (02) y Ntra. Sra. De La Altagracia 4% (01) Y el 65% (15) pertenecen al grupo neonatal.



Hospital de ocurrencia	Edad	Periodo	Causa	Municipio y provincia de residencia
Hosp. HMNSA	40	Puerperio	Hipertension pulmonar, insuficiencia mitral	No Reportada
Hosp. HMNSA	24	Puerperio	Eclampsia	La Altagracia
Hosp. Luis E. Aybar	20	Embarazo	Neumonía, P/B H1N1	San Cristóbal
Extrahospitalaria	24	Puerperio	A ser determinado por patología	
Hosp. HMNSA	40	Embarazo	Enfermedad Trofoblástica del embarazo	Azua
				Elias Piña





República Dominicana
Secretaría de Estado de Salud Pública y Asistencia Social



Dirección General de Epidemiología
 Sistema Nacional de Vigilancia Epidemiológica
 Subsistema de Vigilancia Especial
Boletín epidemiológico semanal # 37

Red Programática: Prevención y control de Enfermedades transmitidas por Vectores

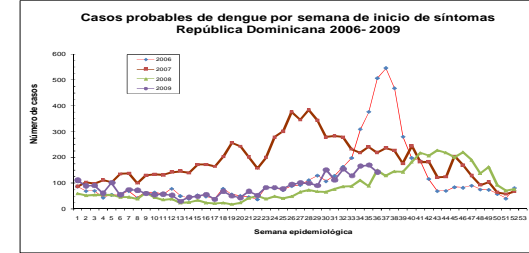
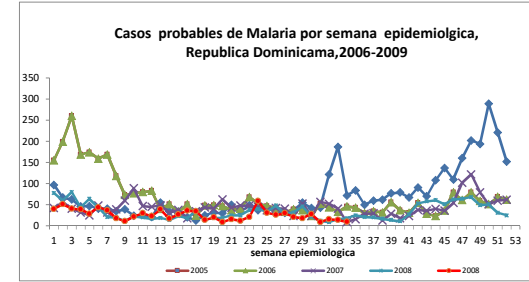
Responsable: Centro Nacional de Control de Enfermedades Tropicales

Programas involucrados: Centro Nacional de Control de Enfermedades Tropicales\ Dirección General de Epidemiología

PROVINCIA	Casos probables Dengue									Casos probables Malaria				
	Semana 37				Acumulado a semana 37				Total año anterior	Semana 37		Acumulado a semana 37		Total año anterior
	Casos nuevos		DH		Casos nuevos		DH			2008	2009	2008	2009	
	2008	2009	2008	2009	2008	2009	2008	2009	2008					2009
01 Distrito Nacional	25	7	0	0	314	283	4	11	747	5	0	24	1	28
02 Azua	0	3	0	0	26	37	1	3	47	3	2	49	114	100
03 Bahoruco	0	0	0	0	6	22	0	2	14	1	0	23	4	28
04 Barahona	0	0	0	0	18	22	5	0	32	0	0	5	11	10
05 Dajabón	0	0	0	0	5	2	1	0	13	4	4	318	272	566
06 Duarte	1	0	0	0	60	56	0	0	75	0	1	0	1	1
07Elias Piña	1	0	0	0	3	1	0	0	7	1	0	76	41	134
08 El Seybo	0	0	0	0	9	19	0	0	16	0	0	13	78	39
09 Espaillat	5	0	0	0	84	31	3	5	133	0	0	3	9	3
10 Independencia	0	0	0	0	5	10	0	0	24	0	0	61	60	79
11 La Altagracia	1	0	0	0	10	42	0	1	28	0	0	42	67	49
12 La Romana	3	0	0	0	45	82	1	4	107	0	0	4	11	4
13 La Vega	6	5	0	0	107	277	6	18	173	0	0	2	0	3
14 Maria Trinidad Sánchez	0	0	0	0	23	25	1	2	35	0	0	0	0	0
15 Montecristi	0	0	0	0	58	97	1	4	80	0	0	46	39	61
17 Pedernales	10	0	0	0	14	1	0	0	17	0	0	6	0	6
17 Peravia	0	0	0	0	33	61	1	9	56	0	0	1	6	3
18 Puerto Plata	3	2	0	0	85	63	2	10	183	0	0	7	3	8
19 Salcedo	0	0	0	0	12	45	0	3	20	0	0	0	0	0
20 Samaná	0	0	0	0	1	16	1	0	3	0	0	1	0	1
21 San Cristóbal	6	3	1	0	54	187	1	8	163	0	0	10	10	13
22 San Juan de la Maguana	0	0	0	0	21	16	0	0	54	5	1	131	112	279
23 San Pedro de Macorís	0	8	0	0	17	102	0	8	36	0	0	14	49	35
24 Sánchez Ramírez	0	0	0	0	11	32	2	8	22	0	0	0	0	0
25 Santiago	23	6	2	0	352	644	14	65	709	0	0	14	5	20
26 Santiago. Rodríguez	1	0	0	0	7	12	0	5	7	0	0	2	1	5
27 Valverde	5	0	0	0	82	68	4	3	130	1	0	98	52	103
28 Monseñor Nouel	0	1	0	0	78	50	2	2	116	0	0	0	0	0
29 Monte Plata	2	0	0	0	21	22	2	1	38	0	0	1	0	1
30 Hato mayor	0	1	0	0	7	7	0	0	9	0	0	17	1	17
31 San Jose de Ocoa	0	1	0	0	12	16	1	2	39	0	0	0	0	0
32 Santo Domingo	38	12	0	1	504	772	7	17	1520	0	3	39	90	76
Extranjera	0	0	0	0	0	0	0	0	0	0	2	98	111	168
TOTAL PAÍS	130	49	3	1	2084	3120	60	191	4,653	20	13	1,105	1,148	1,840

Dengue: En esta semana se notificaron 277 casos de dengue, y de estos 13 hemorrágicos, 49 corresponden a la semana 37, 48 clásicos y 1 hemorrágico. para este año tenemos un acumulado de 3120 casos de dengue, de los cuales 2929 son clásicos, para un 94 % 191 hemorrágicos (6 %) y 17 defunciones. Las provincias que este año el numero de casos acumulados a la fecha esta por encima del año anterior son las siguientes: Santo Domingo, Santiago, La Vega, Montecristi, Bahoruco, La Romana, La Altagracia, San Pedro de Macorís, Peravia, Sánchez Ramírez, Samaná, el Seybo, Salcedo, Santiago Rodríguez, Monte Plata, Barahona y Azua.

Malaria: Esta semana no ocurrieron defunciones por malaria. El número de casos detectados disminuyó con relación a la semana pasada y del año anterior. Las provincias que presentaron casos en esta semana fueron La Altagracia, San Juan, Santo Domingo, Valverde y Dajabón.



CASOS DE DENGUE HEMORRAGICO, NOTIFICADOS EN ESTA SEMANA							
Edad	Sexo	F /inicio síntomas	F/hospitalización	Condición	Barrio	Municipio	Provincia
15 Años	F	7/9/2009	15/09/2009	Vivo	Barrera	Azua	Azua
8 Años	F	10/9/2009	15/09/2009	Vivo	El Eden	Azua	Azua
7 Años	M	4/9/2009	04/09/2009	Vivo	Hato del Yaque	Santiago	Santiago
14 Años	M	31/08/2009	5/9/2009	Vivo	Angelina	Cotui	Sánchez Ramírez
7 Años	F	2/9/2009	6/9/2009	Vivo	Centro ciudad	Salcedo	Hermanas Mirabal
33 Años	M	30/08/2009	4/9/2009	Vivo	Las Charcas	Santiago	Santiago
13 Años	M	27/08/2009	1/9/2009	Vivo	Bella Vista	Santiago	Santiago
5 Años	M	6/9/2009	9/9/2009	Vivo	Juan Antonio Flores	Santiago	Santiago
15 Años	F	9/9/2009	14/09/2009	Vivo	La Herradura	Santiago	Santiago
13 Años	F	8/9/2009	11/9/2009	Vivo	Guayabal	Santiago	Santiago
12 Años	M	9/9/2009	13/09/2009	Vivo	Las Escobas	La Vega	La Vega
17 Años	F	5/9/2009	9/9/2009	Vivo	Gurabo	Santiago	Santiago
8 Años	F	31/08/2009	3/9/2009	Vivo	Los Tocones	Santiago	Santiago

ENFERMEDADES DE BAJA INCIDENCIA							
Enfermedad	2003	2004	2005	2006	2007	2008	2009
Dengue Hemorrágico	258	136	82	236	229	208	178



República Dominicana
Secretaría de Estado de Salud Pública y Asistencia Social

Dirección General de Epidemiología
Sistema Nacional de Vigilancia Epidemiológica
Subsistema de Vigilancia Especial
Boletín epidemiológico semanal # 37



Red Programática:

Responsable: Dirección General de Epidemiología

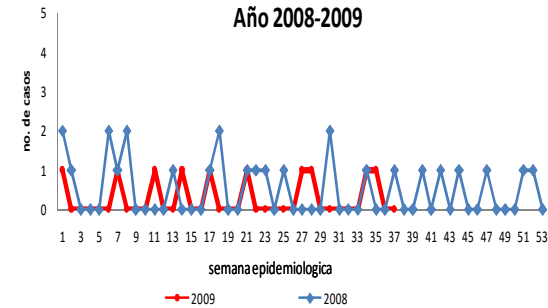
Programas involucrados: Dirección General de Epidemiología

PROVINCIA	Casos probables de Enfermedad Meningococcica					Casos probables de Meningitis Bacteriana				
	Semana 37		Acumulado Hasta la semana 37	Total año anterior	Semana 37	Acumulado Hasta la semana 37		Total año anterior		
	2008	2009				2008	2009			
01 Distrito Nacional	0	0	2	3	3	1	0	13	0	18
02 Azua	0	0	1	0	1	1	0	4	9	4
03 Bahoruco	0	0	0	0	0	0	0	0	1	0
04 Barahona	0	0	0	0	1	0	0	3	1	3
05 Dajabón	0	0	0	0	0	0	0	1	3	1
06 Duarte	0	0	0	0	0	0	0	0	1	0
07Elias Piña	0	0	0	0	0	0	0	0	1	0
08 El Seybo	0	0	0	0	0	0	0	0	0	0
09 Espaillat	0	0	0	0	0	0	0	2	0	0
10 Independencia	0	0	0	0	0	0	0	0	2	0
11 La Altagracia	0	0	1	0	1	0	0	3	0	4
12 La Romana	0	0	0	0	0	0	0	1	1	2
13 La Vega	0	0	2	2	2	0	0	0	0	1
14 Maria Trinidad Sánchez	0	0	0	0	0	0	0	1	0	1
15 Montecristi	0	0	0	0	0	0	0	1	0	1
16 Pedernales	0	0	0	0	0	0	0	0	1	1
17 Peravia	0	0	0	0	0	0	0	1	0	3
18 Puerto Plata	0	0	0	0	0	0	0	3	1	1
19 Salcedo	0	0	0	0	0	0	0	0	4	1
20 Samaná	0	0	0	0	0	0	0	1	0	9
21 San Cristóbal	0	0	3	1	4	0	0	8	0	6
22 San Juan de la Maguana	0	0	0	1	0	0	0	4	5	2
23 San Pedro de Macoris	0	0	0	0	0	0	0	2	3	2
24 Sánchez Ramírez	0	0	0	0	0	0	0	1	3	20
25 Santiago	0	0	2	0	3	0	0	18	0	1
26 Santiago. Rodríguez	0	0	0	0	0	0	0	0	4	3
27 Valverde	0	0	0	0	0	0	0	1	0	1
28 Monseñor Nouel	0	0	0	0	0	0	0	0	0	0
29 Monte Plata	0	0	2	0	2	0	0	1	1	3
30 Hato mayor	0	0	0	0	0	0	0	0	4	0
31 San Jose de Ocoa	0	0	0	0	0	0	0	0	0	0
32 Santo Domingo	1	0	7	3	9	0	0	43	0	49
Extranjera	0	0	0	0	0	0	0	0	25	1
No reportada	0	0	0	0	0	0	0	0	0	0
TOTAL PAÍS	1	0	20	10	26	2	0	113	70	138

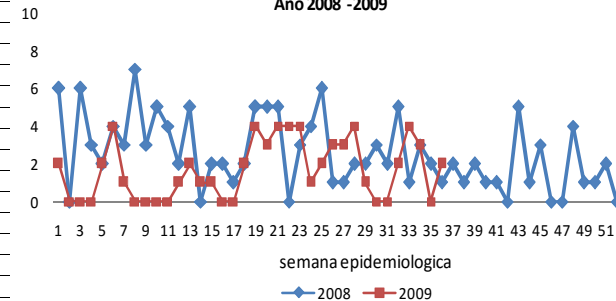
Enfermedad meningococcica: En esta semana no se notifican casos nuevos.

Meningitis Bacteriana(MB): En esta semana no se notifican casos nuevos.

Casos Probables de enfermedad meningococcica por semana epidemiologica, Republica Dominicana Año 2008-2009



casos probables de meningitis bacteriana segun semana epidemiologica Republica Dominicana Año 2008 -2009



Enfermedades de vigilancia internacional

Enfermedades	2003	2004	2005	2006	2007	2008
Cólera	0	0	0	0	0	0
Fiebre Amarilla	0	0	0	0	0	0



República Dominicana
Secretaría de Salud Pública y Asistencia Social

Dirección General de Epidemiología
 Sistema Nacional de Vigilancia Epidemiológica
 Subsistema de Vigilancia Especial
 Boletín epidemiológico semanal # 37

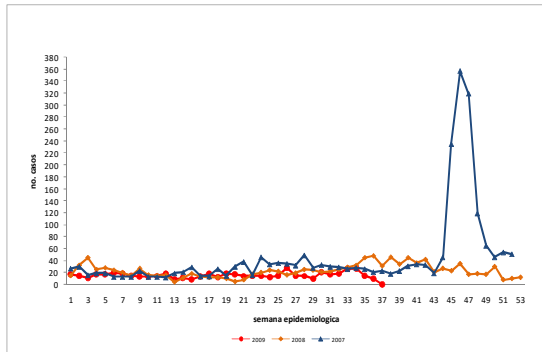
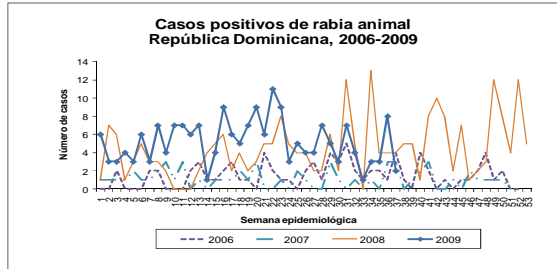
Red Programática: Prevención y control de Zoonosis
Responsable: Centro Antirrábico Nacional \ Dirección General de Epidemiología
Programas involucrados: Centro Antirrábico Nacional \ Dirección General de Epidemiología

PROVINCIA	Casos notificados de Leptospiriosis					Casos confirmados de Rabia Animal				
	Semana 37		Acumulado Hasta la semana 37		Total casos confirmados año anterior	Semana 37		Acumulado Hasta la semana 37		Total año anterior
	2008	2009	2008	2009	2008	2008	2009	2008	2009	2008
01 Distrito Nacional	4	0	103	45	163	1	0	6	28	32
02 Azua	0	0	5	12	10	0	0	0	1	0
03 Bahoruco	0	0	5	4	5	0	0	0	0	3
04 Barahona	0	0	15	0	17	0	0	0	1	0
05 Dajabón	2	0	5	2	7	0	0	6	0	9
06 Duarte	1	0	14	24	20	0	0	1	1	1
07Elias Piña	0	0	0	1	0	0	0	0	0	2
08 El Seybo	0	0	1	0	2	0	0	2	0	2
09 Espaillat	3	0	73	11	105	0	0	0	0	0
10 Independencia	0	0	1	4	1	0	0	0	0	0
11 La Altagracia	0	0	4	1	4	0	0	0	1	2
12 La Romana	0	0	4	2	7	0	0	0	0	3
13 La Vega	1	0	23	33	27	0	0	2	1	5
14 María Trinidad Sánchez	0	0	3	8	5	0	0	0	0	0
15 Montecristi	0	0	17	25	21	0	0	1	0	3
16 Pedernales	1	0	3	0	3	0	0	1	0	1
17 Peravia	0	0	3	1	9	0	1	2	10	2
18 Puerto Plata	0	0	33	30	41	0	0	3	0	2
19 Salcedo	0	0	5	12	10	0	0	3	2	2
20 Samaná	0	0	1	4	5	0	0	2	0	2
21 San Cristóbal	0	0	38	10	50	0	0	1	17	4
22 San Juan de la Maguana	1	0	13	11	25	0	0	0	0	0
23 San Pedro de Macorís	1	0	7	7	11	0	0	2	4	3
24 Sánchez Ramírez	1	0	9	8	10	0	0	0	1	0
25 Santiago	7	0	189	194	285	0	0	2	0	2
26 Santiago, Rodríguez	0	0	1	8	2	0	0	0	0	0
27 Valverde	0	0	23	24	31	0	0	0	0	0
28 Monseñor Nouel	0	0	11	12	15	0	0	0	0	0
29 Monte Plata	1	0	12	6	22	0	0	4	3	5
30 Hato mayor	0	0	0	0	0	0	0	0	0	1
31 San Jose de Ocoa	0	0	4	4	5	0	0	0	0	0
32 Santo Domingo	8	0	164	56	291	3	1	107	126	200
Extranjera	0	0	2	0	3	0	0	0	0	0
No reportada	0	0	0	5	0	0	0	0	0	0
TOTAL PAIS	31	0	791	564	1212	4	2	145	196	286

Leptospiriosis: No se notifican casos en esta semana, a la fecha hay con un acumulado de 564 sospechosos, de los cuales se han confirmado 48 casos por MAT, siendo los Serovares Prevalentes: Australis (7), Autumnalis (6), Canicola (5) Icterohemorrhagiae (5) y Pyrogenes (5).

Rabia: Se reportaron dos (02 casos) de rabia canina uno (01) de Sto. Dgo. Oeste (Los Alcarizos) y uno (1) de Peravia (Bani). Con un acumulado de 194 casos de rabia animal. Se mantiene la misma tendencia del año 2008.

Observación: Provincias con incidencia más alta en alerta por agresión animal correspondientes a la semana 37: Santiago (37), San Cristóbal y Peravia (17), La Vega (5), San José de Ocoa (4) y Santo Domingo (3).



Enfermedades	Enfermedades de baja incidencia y/o vigilancia internacional					
	2004	2005	2006	2007	2008	2009
Rabia Humana	1	0	1	1	1	2



República Dominicana
 Secretaría de Estado de Salud Pública y Asistencia Social
 Dirección General de Epidemiología
 Sistema Nacional de Vigilancia Epidemiológica
 Subsistema de Vigilancia Especial
 Boletín epidemiológico semanal # 37



Red Programática: Prevención y control de la Mortalidad y Morbilidad Materna y de la niñez (incluye nutrición e inmunizaciones)

Responsable: Programa ampliado de inmunización

Programas involucrados: Programa ampliado de inmunización \ Dirección General de Epidemiología

PROVINCIA	Difteria					Tos ferina				
	Semana 37		Acumulado Hasta la semana 37		Total Acum. año anterior	Semana 37		Acumulado Hasta la semana 37		Total Acum. año anterior
	2008	2009	2008	2009	2008	2008	2009	2008	2009	2008
01 Distrito Nacional	0	0	1	1	1	0	0	1	0	1
02 Azua	0	0	0	0	0	0	0	0	0	0
03 Bahoruco	0	0	0	0	0	0	0	0	0	0
04 Barahona	0	0	0	0	0	0	0	0	0	0
05 Dajabón	0	0	0	0	0	0	0	0	0	0
06 Duarte	0	0	0	0	0	0	0	0	0	0
07 Elías Piña	0	0	0	0	0	0	0	0	0	0
08 El Seybo	0	0	0	0	0	0	0	0	0	0
09 Espaillat	0	0	0	0	0	0	0	0	0	0
10 Independencia	0	0	0	0	0	0	0	0	0	0
11 La Altagracia	0	0	0	0	0	0	0	1	0	1
12 La Romana	0	0	0	0	0	0	0	0	0	0
13 La Vega	0	0	1	0	1	0	0	0	2	0
14 María Trinidad Sánchez	0	0	0	0	0	0	0	0	0	0
15 Montecristi	0	0	0	1	0	0	0	0	0	0
17 Pedernales	0	0	0	0	0	0	0	0	0	0
17 Peravia	0	0	0	0	0	0	0	0	0	0
18 Puerto Plata	0	0	0	0	0	0	0	0	0	0
19 Salcedo	0	0	0	0	0	0	0	0	0	0
20 Samaná	0	0	0	0	0	0	0	0	0	0
21 San Cristóbal	0	0	0	0	0	0	0	2	3	2
22 San Juan de la Maguana	0	0	0	0	0	0	0	0	0	0
23 San Pedro de Macoris	0	0	0	0	0	0	0	1	0	1
24 Sánchez Ramírez	0	0	0	0	0	0	0	1	0	1
25 Santiago	0	0	1	0	1	0	0	2	8	2
26 Santiago. Rodríguez	0	0	0	0	0	0	0	0	0	0
27 Valverde	0	0	0	0	0	0	0	0	0	0
28 Monseñor Nouel	0	0	0	0	0	0	0	0	1	0
29 Monte Plata	0	0	0	0	0	0	0	0	0	0
30 Hato mayor	0	0	0	0	0	0	0	0	0	0
31 San Jose de Ocoa	0	0	0	0	0	0	0	0	0	0
32 Santo Domingo	0	0	0	0	0	0	0	3	2	3
Extranjera	0	0	0	0	0	0	0	0	0	0
Total País	0	0	3	2	3	0	0	11	16	11

Difteria: 0 caso notificado, con un acumulado de 2 casos.

Tos ferina: 0 caso notificado, con un acumulado de 16 casos.

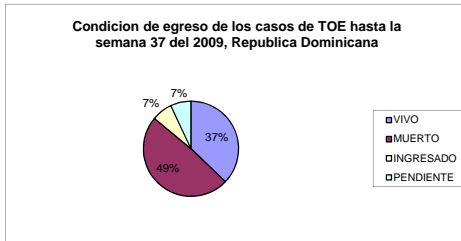
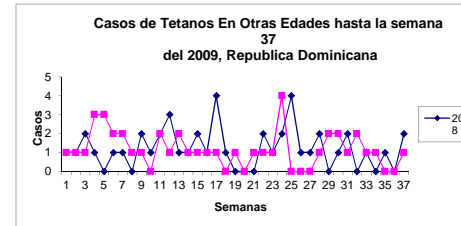


República Dominicana
Secretaría de Estado de Salud Pública y Asistencia Social
Dirección General de Epidemiología
Sistema Nacional de Vigilancia Epidemiológica
Subsistema de Vigilancia Especial
Boletín epidemiológico semanal # 37



Red Programática: Prevención y control de la Mortalidad y Morbilidad Materna y de la niñez (incluye nutrición e inmunizaciones)
Responsable: Programa ampliado de inmunización
Programas involucrados: Programa ampliado de inmunización \ Dirección General de Epidemiología

PROVINCIA	Casos probables de Tétanos en otras edades					Casos probables Parálisis Flácida Aguda				
	Semana 37		Acumulado Hasta la semana 37		Total Acum. año anterior	Semana 37		Acumulado Hasta la semana 37		Total Acum. año anterior
	2008	2009	2008	2009	2008	2008	2009	2008	2009	2008
01 Distrito Nacional	0	0	3	3	5	0	0	1	3	3
02 Azua	0	0	0	0	0	0	0	0	0	1
03 Bahoruco	0	0	1	0	1	0	0	0	0	0
04 Barahona	0	0	0	2	0	0	0	0	0	0
05 Dajabón	0	0	0	0	0	0	0	0	0	1
06 Duarte	0	0	2	1	2	0	0	0	0	0
07 Elías Piña	0	0	0	0	0	0	0	0	0	0
08 El Seybo	0	0	1	0	1	0	0	0	0	0
09 Espaillat	0	0	2	3	2	0	0	0	0	0
10 Independencia	0	0	0	0	0	0	0	0	0	1
11 La Altagracia	0	0	1	0	2	0	0	0	0	0
12 La Romana	0	0	3	0	3	0	0	3	0	4
13 La Vega	0	0	3	5	4	0	0	0	0	0
14 María Trinidad Sánchez	0	0	2	2	3	0	0	0	0	1
15 Montecristi	0	0	1	0	1	0	0	0	0	0
17 Pedernales	0	0	0	0	0	0	0	0	0	0
17 Peravia	0	0	1	0	1	0	0	1	0	1
18 Puerto Plata	0	0	1	4	1	0	0	1	0	1
19 Salcedo	0	0	2	0	2	0	0	1	0	1
20 Samaná	0	0	1	0	1	0	0	0	0	0
21 San Cristóbal	0	0	1	2	3	1	0	1	1	1
22 San Juan de la Maguana	0	0	1	0	1	0	0	0	0	0
23 San Pedro de Macorís	1	0	1	0	1	0	0	0	3	0
24 Sánchez Ramírez	0	0	0	1	1	0	0	0	0	0
25 Santiago	0	0	4	5	9	0	0	1	2	1
26 Santiago. Rodríguez	0	0	0	1	0	0	0	0	0	0
27 Valverde	0	0	1	5	2	0	0	0	0	2
28 Monseñor Nouel	0	0	0	0	1	0	0	1	0	1
29 Monte Plata	0	0	0	1	0	0	0	2	1	3
30 Hato mayor	0	0	0	0	0	0	0	0	0	0
31 San Jose de Ocoa	0	0	1	0	1	0	0	0	0	0
32 Santo Domingo	0	1	11	8	16	0	0	4	4	6
Extranjera	0	0	0	0	0	0	0	0	0	0
Total País	1	1	44	43	64	1	0	16	14	28



Enfermedades de baja incidencia							
Enfermedades	2003	2004	2005	2006	2007	2008	2009
Sarampión	0	0	0	0	0	0	0
Polio	0	0	0	0	0	0	0
Tétanos Neonatal	4	3	4	0	3	2	0
Rubeola	4	6	6	0	0	0	0

Tétanos en otras edades: Se notificó 01 caso de tétanos, para un acumulado de 43 casos. Letalidad de 50%.
Tétanos neonatal: 0 caso notificado
Parálisis flácida aguda: 0 caso notificado, para un acumulado de 14 casos.



República Dominicana
 Secretaría de Estado de Salud Pública y Asistencia Social
 Dirección General de Epidemiología
 Sistema Nacional de Vigilancia Epidemiológica
 Subsistema de Vigilancia Especial
 Boletín epidemiológico semanal # 37



Red Programática: Prevención y control de la Mortalidad y Morbilidad Materna y de la niñez (incluye nutrición e inmunizaciones)

Responsable: Programa ampliado de inmunización

Programas involucrados: Programa ampliado de inmunización \ Dirección General de Epidemiología

PROVINCIA	Rubéola					Enfermedad febril eruptiva				
	Semana 37		Acumulado Hasta la semana 37		Total Acum. año anterior	Semana 37		Acumulado Hasta la semana 37		Total Acum. año anterior
	2008	2009	2008	2009	2008	2008	2009	2008	2009	2008
Distrito Nacional	0	0	0	0	0	0	0	7	14	23
Azua	0	0	0	0	0	0	0	1	2	2
Bahoruco	0	0	0	0	0	0	0	0	0	0
Barahona	0	0	0	0	0	0	0	3	0	3
Dajabón	0	0	0	0	0	0	0	0	0	0
Duarte	0	0	0	0	0	0	0	4	1	6
Elias Piña	0	0	0	0	0	0	0	0	0	0
El Seybo	0	0	0	0	0	0	0	0	2	0
Españillat	0	0	0	0	0	0	0	0	0	1
Independencia	0	0	0	0	0	0	0	1	1	1
La Altagracia	0	0	0	0	0	0	0	0	0	0
La Romana	0	0	0	0	0	0	0	0	0	1
La Vega	0	0	0	0	0	0	0	2	1	2
Maria Trinidad Sánchez	0	0	0	0	0	0	0	0	0	0
Montecristi	0	0	0	0	0	0	0	0	0	0
Pedernales	0	0	0	0	0	0	0	0	0	0
Peravia	0	0	0	0	0	0	0	0	0	0
Puerto Plata	0	0	0	0	0	0	1	11	8	16
Salcedo	0	0	0	0	0	0	0	0	0	0
Samaná	0	0	0	0	0	0	0	3	2	3
San Cristobal	0	0	0	0	0	0	0	6	5	6
San Juan de la Maguana	0	0	0	0	0	0	0	3	0	3
San Pedro de Macoris	0	0	0	0	0	0	0	3	3	6
Sánchez Ramirez	0	0	0	0	0	0	0	0	0	0
Santiago	0	0	0	0	0	1	0	2	17	7
Sant. Rodríguez	0	0	0	0	0	0	0	1	0	1
Valverde	0	0	0	0	0	0	0	4	10	5
Monseñor Nouel	0	0	0	0	0	0	0	1	4	3
Monte Plata	0	0	0	0	0	0	0	0	0	0
Hato mayor	0	0	0	0	0	0	0	4	0	5
San José de Ocoa	0	0	0	0	0	1	0	10	6	18
Santo Domingo	0	0	0	0	0	0	0	8	18	17
extranjera	0	0	0	0	0	0	0	0	0	0
TOTAL PAIS	0	0	0	0	0	2	1	74	94	129

1 caso de EFE notificado en la semana 37 con un acumulado de 93 casos, uno de estos resultò IgM positivo para rubeola (Femenina de 1 año de edad, residente en San Pedro de Macoris), la muestra fue enviada al CAREC, quienes reportaron un falso positivo al no haber seroconversion.



República Dominicana
 Secretaría de Estado de Salud Pública y Asistencia Social
 Dirección General de Epidemiología
 Sistema Nacional de Vigilancia Epidemiológica
 Boletín epidemiológico semanal #37



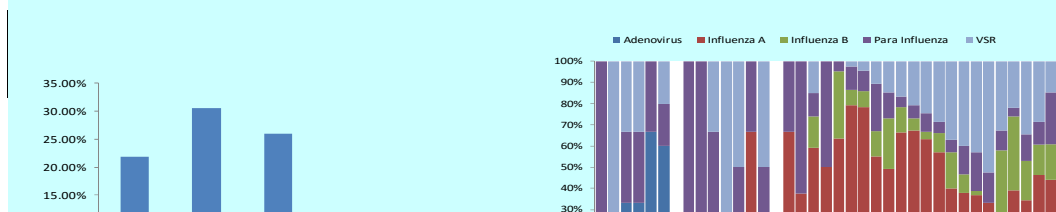
Red programática: Enfermedades Emergentes y Reemergentes, EER
Responsable: Dirección General de Epidemiología (DIGEPI)
Programas involucrados: Programa Ampliado de Inmunización y DIGEPI

Vigilancia intensificada nuevo virus de influenza A/H1 N1

Provincia	Casos estudiados		Probables (Influenza A)		Confirmados (nuevo virus A H1n1)		Defunciones		Letalidad
	Semana 37	Acumulado	casos nuevos sem 37	Acumulado	casos nuevos sem 37	Acumulado	casos nuevos sem 37	Acumulado	
01 Distrito Nacional	8	761	3	239	2	143	0	2	1.4
02 Azua	2	6	0	1	0	0	0	0	0
03 Bahoruco	0	3	0	0	0	0	0	0	0
04 Barahona	4	17	1	1	0	0	0	0	0
05 Dajabón	5	8	0	1	0	0	0	0	0
06 Duarte	4	34	1	12	1	9	0	1	11.1
07 Elías Piña	0	3	0	1	0	1	0	0	0
08 El Seibo	0	6	0	0	0	1	0	0	0
09 Espaillat	3	30	1	6	1	7	0	0	0
10 Independencia	0	1	0	0	0	0	0	0	0
11 La Altagracia	0	71	0	24	0	21	0	2	9.5
12 La Romana	0	20	0	2	0	2	0	0	0
13 La Vega	1	21	0	5	0	5	0	0	0
14 María Trinidad Sánchez	0	6	0	1	0	1	0	0	0
15 Montecristi	0	32	0	5	0	4	0	0	0
16 Pedernales	2	3	0	1	0	0	0	0	0
17 Peravia	1	24	0	7	0	6	0	1	16.7
18 Puerto Plata	4	73	0	27	0	23	1	1	4
19 Salcedo	0	7	0	2	0	2	0	0	0
20 Samaná	0	11	0	3	0	3	0	0	0
21 San Cristóbal	1	88	0	18	0	12	0	5	41.7
22 San Juan de la Maguana	0	9	0	1	0	0	0	0	0
23 San Pedro de Macorís	3	24	0	4	0	4	0	0	0
24 Sánchez Ramírez	1	14	0	2	0	1	0	1	0
25 Santiago	23	319	7	69	5	54	0	0	0
26 Santiago Rodríguez	0	1	0	1	0	1	0	1	0
27 Valverde	0	23	0	7	0	7	0	0	0
28 Monseñor Nouel	3	31	0	6	0	3	0	0	0
29 Monte Plata	0	19	0	3	0	2	0	0	0
30 Hato mayor	0	4	0	2	0	2	0	0	0
31 San José de Ocoa	0	22	0	5	0	3	0	0	0
32 Santo Domingo	15	745	2	166	2	98	0	6	6.1
Extranjera	0	2	0	1	0	1	0	2	0
Total	80	2438	15	623	11	416	1	22	5.3

Casos por grupo de edad confirmados por nuevo virus influenza A/H1 N1 n=416

Prevalencia de virus respiratorios circulantes* hasta la semana 37-2009



En la semana 37 en el MADC se investigaron por inmunofluorescencia positiva a algún virus respiratorio identificado la circulación de Influenza B en el 18% (7/40), Virus sincitial el 15% (6/40), Adenovirus en el 8% (3/40). Se confirmaron 11 casos nuevos de influenza A/H1 N1, para un acumulado de 416 casos confirmados incluyendo 22 defunciones. El 82% (18/22) correspondió al sexo femenino y de estas el 67% (12/18) presento embarazo como factor de riesgo.

Muertes asociadas al nuevo virus Influenza A H1N1

Hospital de ocurrencia	Edad	Sexo	Factores de riesgo	Municipio y provincia de residencia
Hospital Jose Maria Cabral y Baez	14	F	Embarazada	San Felipe Puerto Plata