



República Dominicana
Secretaría de Estado de Salud Pública y Asistencia Social
 Dirección General de Epidemiología
 Sistema Nacional de Vigilancia Epidemiológica
 Subsistema de Vigilancia Especial
 Boletín epidemiológico semanal # 33



Subsistema de Vigilancia Especial

Son aquellos sistemas de vigilancia conformados por las enfermedades o eventos para los que la notificación implica la investigación individual de casos y existen programas de prevención y control con una fuerte estructura administrativa.

Opera de la siguiente manera:
 Por cada caso probable se completará la ficha-clínico epidemiológica correspondiente.

Enfermedades/eventos de vigilancia individual

- * Biharzia
- * Dengue Clásico/Hemorrágico/SSD
- * Shigelosis
- * Difteria
- * Enfermedad Febril Eruptiva/Sarampión/Rubeola
- * Enfermedad Febril Respiratoria (ETH-RAG)
- * Enfermedad Meningocócica
- * Exposición Rábrica/Raba Humana
- * Lepira
- * Malaria
- * Meningitis Bacteriana (solo en DN)
- * Parálisis Fláccida/Poliomielitis
- * SIDA/Infección VIH con enf. Oportunista presente
- * Tétanos Neonatal
- * Tétanos otras edades
- * Tosferina
- * Tuberculosis
- * Muerte Infantil
- * Muerte Materna
- * Nacidos Vivos

Volumen

Boletín semanal # 33
 (Desde el 16/08/09) al (22/08/09)

Dirección

C/ Santo Tomás de Aquino # 1, esq. Correa y Cidrón, Zona Universitaria, Distrito Nacional, Rep. Dominicana

Teléfonos:
 809-686-9140
 809-686-7347
 809-686-5337
 1-809-200-4291
 Fax: 809-689-8395
 Email: sespas1@codetel.net.do

Contenido

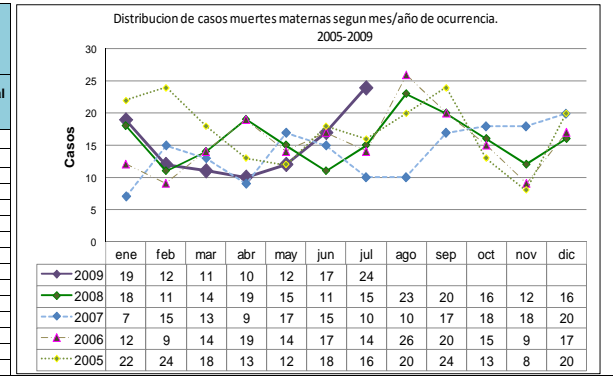
Casos Mortalidad Materna e Infantil
 Enfermedades transmitidas por vectores
 Enfermedades Bacterianas y Zoonóticas
 Enfermedades prevenibles por vacunas
 Enfermedades Infecciosas
 Enfermedades de baja incidencia

Red Programática: Prevención y control de la Mortalidad y Morbilidad Materna y de la niñez
Responsable: Dirección General de Epidemiología
Programas involucrados: Dirección General Materno infantil

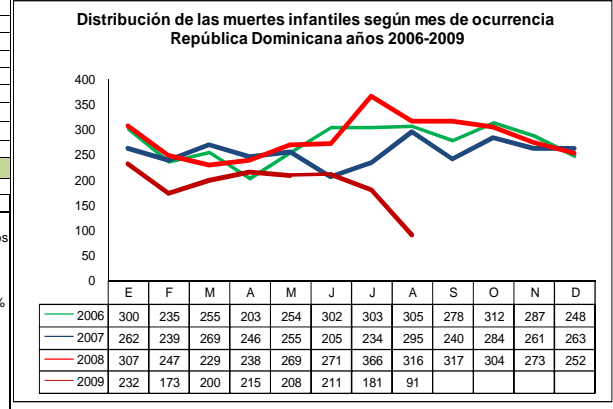
Provincias	Muertes Maternas Probables notificadas a la semana 33 por provincia de residencia				Muertes Infantiles notificadas a la semana 33 por provincia de residencia			
	2008	Semana 1-33 2008	Semana 33 2009	Acumulado al mes	2007	Semana 1-33 2008	Semana 1-33 2009	Acumulado al mes 2009
01 Distrito Nacional	21	11	15	0	325	167	95	4
02 Azua	1	1	3	0	56	29	20	0
03 Bahoruco	3	2	1	0	19	26	8	0
04 Barahona	2	1	2	0	65	49	35	0
05 Dajabón	2	1	2	1	21	17	10	1
06 Duarte	3	1	3	0	81	56	31	0
07 Elías Piña	2	1	0	0	15	10	3	0
08 El Seybo	1	0	0	0	6	4	5	1
09 Espaillat	7	3	1	0	48	47	40	2
10 Independencia	0	0	1	0	8	11	2	0
11 La Altagracia	5	2	3	0	32	38	31	4
12 La Romana	6	4	3	0	34	26	10	0
13 La Vega	8	3	8	1	104	73	59	9
14 María Trinidad Sánchez	3	1	2	0	34	27	8	0
15 Montecristi	2	0	0	0	37	29	26	2
16 Pedernales	0	0	0	0	3	3	4	0
17 Peravia	2	2	4	0	67	29	43	2
18 Puerto Plata	7	6	0	0	88	71	31	0
19 Salcedo	0	0	0	0	20	13	8	0
20 Samaná	7	4	0	0	23	24	13	2
21 San Cristóbal	15	9	13	6	181	146	119	4
22 San Juan de la Maguana	6	3	2	0	48	35	30	1
23 San Pedro de Macorís	11	6	2	0	18	17	45	2
24 Sánchez Ramírez	3	1	1	0	39	11	10	0
25 Santiago	15	9	14	2	43	21	232	16
26 Santiago, Rodríguez	3	3	1	1	19	1	14	2
27 Valverde	3	2	2	0	46	31	37	2
28 Monseñor Nouel	3	1	1	0	11	13	25	0
29 Monte Plata	9	5	1	0	13	4	39	3
30 Hato mayor	1	1	0	0	27	12	5	0
31 San José de Ocoa	0	0	0	0	11	11	14	0
32 Santo Domingo residencia	41	26	35	5	848	537	390	30
	0	1	0	0	81	108	37	4
Total defunciones residentes	192	110	118	14	3043	2093	1479	91
Extranjera	1	1	1	0	10	11	7	0
TOTAL PAIS	193	111	119	14	3053	2104	1486	91

Mortalidad Materna (MM): Mortalidad Materna (MM) se notificaron cinco (5) casos probables de muerte materna, para un acumulado de 98 MM en lo que va del año, ocurridas, una (1) Hospital Luis E. Aybar, paciente de 34 años, residente en Distrito Nacional, con diagnóstico de preeclampsia. Dos (2) el Hospital Juan Pablo Pina, pacientes de 25 y 28 años, residentes en San Cristóbal, a consecuencia de status asmático, neumonía, probable gripe A H1N1. Una (1) el Hospital Municipal de Villa Bisono, provincia Santiago, paciente de 32 años, con diagnóstico de preeclampsia severa. Una (1) el Hospital Inmaculada Concepción del municipio de Cotuí, provincia Sánchez Ramírez, paciente de 23 años, con diagnóstico de shock hipovolémico por DPPNI.

Mortalidad Infantil (MI): Se notificaron 52 MI. Solo 15 pertenecen a esta semana y ocurren en cuatro (04) centros públicos de salud y una comunidad de Monte Plata. Estos centros son: Hospital. Robert Reid Cabral 40% (6), Hospital. Infantil Arturo Grullon 14% (2), Hospital. Luis Morillo King 7% (1) y Hospital. Maternidad de Los Mina 33% (5). Hasta esta semana solo se ha notificado 70% en relación a las notificadas para la misma semana del 2008.



Hospital de ocurrencia	Edad	Periodo	Causa	Municipio y provincia de residencia
H. Presidente Estrella Ureña	34	Puerperio	Enfermedad obstructiva c	Villa Gonzalez, Santiago
H.FFAA	33	Post-parto inmediato	Shock hipovolémico por	San Domingo Oeste





República Dominicana
Secretaría de Estado de Salud Pública y Asistencia Social

Dirección General de Epidemiología
Sistema Nacional de Vigilancia Epidemiológica
Subsistema de Vigilancia Especial
Boletín epidemiológico semanal # 33

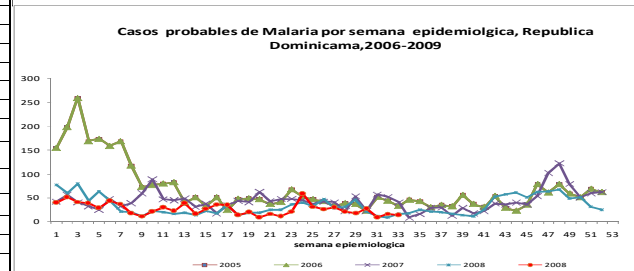
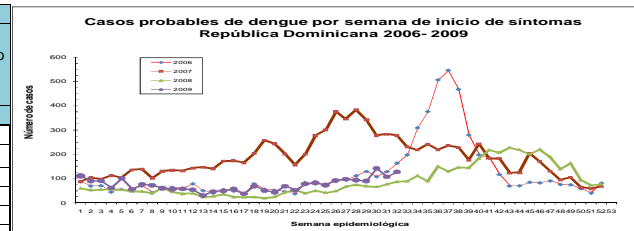


Red Programática: Prevención y control de Enfermedades transmitidas por Vectores

Responsable: Centro Nacional de Control de Enfermedades Tropicales

Programas involucrados: Centro Nacional de Control de Enfermedades Tropicales\ Dirección General de Epidemiología

PROVINCIA	Casos probables Dengue									Casos probables Malaria				
	Semana 33				Acumulado a semana 33				Total año anterior	Semana 33		Acumulado a semana 33		Total año anterior
	Casos nuevos		DH		Casos nuevos		DH			2008	2009	2008	2009	
	2008	2009	2008	2009	2008	2009	2008	2009						
01 Distrito Nacional	18	5	0	0	223	220	2	8	747	0	0	15	1	28
02 Azua	1	0	0	0	23	26	1	3	47	4	4	43	108	100
03 Bahoruco	0	0	0	0	6	19	0	2	14	0	0	20	4	28
04 Barahona	2	0	2	0	16	18	5	0	32	0	0	4	11	10
05 Dajabón	0	1	0	0	5	2	1	0	13	1	2	296	266	566
06 Duarte	3	2	0	0	58	55	0	0	75	0	0	0	0	1
07Elias Piña	0	0	0	0	2	0	0	0	7	1	0	73	37	134
08 El Seybo	0	0	0	0	9	13	0	0	16	1	0	13	78	39
09 Espaillat	6	0	0	0	62	24	3	5	133	0	0	3	9	3
10 Independencia	0	0	0	0	4	10	0	0	24	0	0	61	60	79
11 La Altagracia	1	0	0	0	9	23	0	0	28	1	0	40	63	49
12 La Romana	5	0	0	0	28	74	1	3	107	0	0	4	10	4
13 La Vega	0	1	0	0	88	214	4	14	173	0	0	2	0	3
14 Maria Trinidad Sánchez	0	0	0	0	20	19	1	2	35	0	0	0	0	0
15 Montecristi	6	0	0	0	51	91	1	4	80	0	0	41	39	61
17 Pedernales	0	0	0	0	3	1	0	0	17	0	0	6	0	6
17 Peravia	0	1	0	0	31	52	1	8	56	0	0	1	5	3
18 Puerto Plata	1	1	0	0	76	47	1	10	183	0	0	6	3	8
19 Salcedo	1	0	0	0	11	35	0	2	20	0	0	0	0	0
20 Samaná	0	0	0	0	1	10	1	0	3	0	0	1	0	1
21 San Cristóbal	0	1	0	0	35	138	0	6	163	0	0	9	9	13
22 San Juan de la Maguana	1	0	0	0	15	14	0	0	54	6	4	109	104	279
23 San Pedro de Macorís	0	0	0	0	15	71	0	8	36	0	1	14	49	35
24 Sánchez Ramírez	0	0	0	0	9	25	2	7	22	0	0	0	0	0
25 Santiago	20	10	0	1	274	529	10	50	709	0	0	13	5	20
26 Santiago. Rodríguez	0	0	0	0	6	11	0	5	7	0	0	2	1	5
27 Valverde	1	1	0	0	66	61	4	3	130	1	0	97	50	103
28 Monseñor Nouel	3	0	0	0	72	43	2	1	116	0	0	0	0	0
29 Monte Plata	3	0	0	0	14	18	1	1	38	0	0	1	0	1
30 Hato mayor	0	0	0	0	7	6	0	0	9	0	0	16	1	17
31 San José de Ocoa	0	0	0	0	11	9	1	1	39	0	0	0	0	0
32 Santo Domingo	17	18	2	1	352	550	4	14	1520	1	1	36	83	76
Extranjera	0	0	0	0	0	0	0	0	0	0	2	92	104	168
TOTAL PAÍS	89	41	4	2	1602	2428	46	157	4653	16	14	1,018	1,100	1,840



CASOS DE DENGUE HEMORRAGICO, NOTIFICADOS EN ESTA SEMANA

Edad	Sexo	f/ inicio síntomas	f/hospitalización	Condición	Barrio	Municipio	Provincia
4 Años	F	18/08/2009	24/08/2009	Muerto	Cienfuegos	Santiago	Santiago
4 Años	M	19/08/2009	22/08/2009	Vivo	Victor Cuevas	Los Alcarrizos	Santo Domingo
52 Años	F	15/08/2009	21/08/2009	Vivo	Arroyo Hondo	Area VI	Distrito Nacional
3 Años	M	13/08/2009	19/08/2009	Vivo	Los Limones	Villa Vásquez	Montecristi
28 Años	M	12/8/2009	16/08/2009	Vivo	B-24 de Abril	San Pedro de Macoris	San Pedro de Macoris
21 Años	M	15/08/2009	17/08/2009	Vivo	Pedro Caribian	San Pedro de Macoris	San Pedro de Macoris
14 Años	M	12/8/2009	16/08/2009	Vivo	El Retiro	San Pedro de Macoris	San Pedro de Macoris
3 Años	F	11/8/2009	14/08/2009	Vivo	Cruce de Ocoa	Ocoa	San José de Ocoa
12 Años	F	14/08/2009	15/08/2009	Vivo	Hato Mayor	Santiago	Santiago
4 Años	M	12/8/2009	15/08/2009	Vivo	La Agustinita	Area VI	Distrito Nacional
8 Años	F	10/8/2009	15/08/2009	Vivo	Canabacoa	Santiago	Santiago
14 Años	M	9/8/2009	12/8/2009	Vivo	Libertad	Fantino	Sánchez Ramírez
2 Años	F	9/8/2009	13/08/2009	Vivo	Cienfuegos	Santiago	Santiago
3 Años	F	9/8/2009	15/08/2009	Vivo	Ciudad	Fantino	Sánchez Ramírez
6 Años	F	3/8/2009	4/8/2009	Vivo	Santa Rosa	Moca	Españat
7 Años	M	2/8/2009	5/8/2009	Vivo	Las guamas	Licay al Medio	Santiago
41 Años	M	2/8/2009	6/8/2009	Vivo	Magisterial	Santiago	Santiago
16 Años	M	7/8/2009	11/8/2009	Vivo	Villa Faro	Macoris	Macoris

ENFERMEDADES DE BAJA INCIDENCIA

Enfermedad	2003	2004	2005	2006	2007	2008	2009
Dengue Hemorrágico	258	136	82	236	229	208	127
Bilharzia							

Dengue: En esta semana se notificaron 231 casos de dengue, de estos 18 hemorrágicos, 41 corresponden a la semana 32, 2 de ellos hemorrágicos. se notifico una defunción ocurrida en el hospital Arturo Grullon de Santiago el día 24 de agosto, residente en el barrio de Cienfuegos, municipio de Santiago. Para este año tenemos un acumulado de 2428 casos; 2271 son clásicos, para un 94 % 157 hemorrágicos (6 %) y 13 defunciones. Las provincias que este año el numero de casos acumulados a la fecha esta por encima del año anterior son las Siguietes: Santo Domingo, Santiago, La Vega, Montecristi, Bahoruco, La Romana, La Altagracia, San Pedro de Macoris, Peravia, Sanchez Ramírez, Samaná , el Seybo y Monte Plata.

Malaria: Esta semana no ocurrieron defunciones por malaria. El número de casos detectados disminuyó ligeramente con relación a la semana pasada y del año anterior. Las provincias Azua y San Juan presentan las mayores incidencias.



República Dominicana
Secretaría de Estado de Salud Pública y Asistencia Social



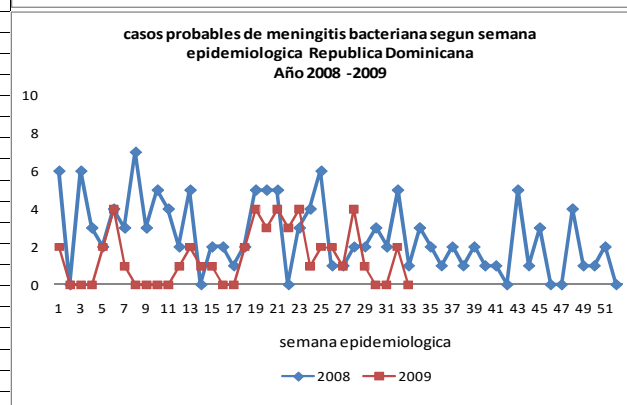
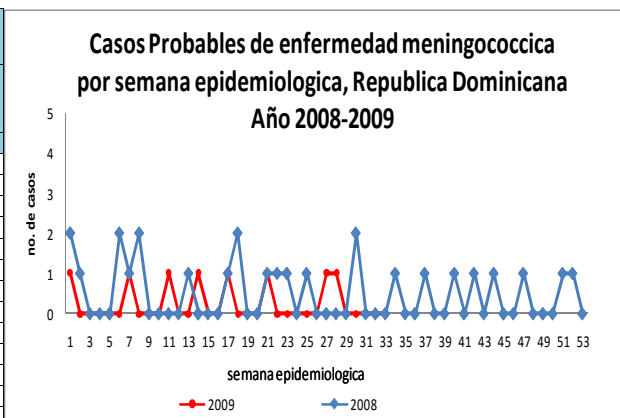
Dirección General de Epidemiología
Sistema Nacional de Vigilancia Epidemiológica
Subsistema de Vigilancia Especial
Boletín epidemiológico semanal # 33

Red Programática:

Responsable: Dirección General de Epidemiología

Programas involucrados: Dirección General de Epidemiología

PROVINCIA	Casos probables de Enfermedad Meningococcica					Casos probables de Meningitis Bacteriana				
	Semana 33		Acumulado Hasta la semana 33		Total año anterior	Semana 33		Acumulado Hasta la semana 33		Total año anterior
	2008	2009	2008	2009	2008	2009	2008	2009	2008	
01 Distrito Nacional	0	0	1	2	3	0	0	8	7	18
02 Azua	0	0	1	0	1	0	0	3	0	4
03 Bahoruco	0	0	0	0	0	0	0	0	0	0
04 Barahona	0	0	0	0	1	0	0	2	1	3
05 Dajabón	0	0	0	0	0	0	0	1	1	1
06 Duarte	0	0	0	0	0	0	0	0	0	0
07 Elías Piña	0	0	0	0	0	0	0	0	0	0
08 El Seybo	0	0	0	0	0	0	0	0	0	0
09 Espaillat	0	0	0	0	0	0	0	2	1	0
10 Independencia	0	0	0	0	0	0	0	0	0	0
11 La Altagracia	0	0	1	0	1	0	0	2	1	4
12 La Romana	0	0	0	0	0	0	0	0	0	2
13 La Vega	0	0	0	2	2	0	0	0	0	1
14 María Trinidad Sánchez	0	0	0	0	0	0	0	1	0	1
15 Montecristi	0	0	0	0	0	0	0	1	1	1
16 Pedernales	0	0	0	0	0	0	0	0	1	1
17 Peravia	0	0	0	0	0	0	0	1	3	3
18 Puerto Plata	0	0	0	0	0	0	0	3	0	1
19 Salcedo	0	0	0	0	0	0	0	0	0	1
20 Samaná	0	0	0	0	0	0	0	1	3	9
21 San Cristóbal	0	0	1	1	4	0	0	7	2	6
22 San Juan de la Maguana	0	0	0	0	0	0	0	4	2	2
23 San Pedro de Macorís	0	0	0	0	0	0	0	2	0	2
24 Sánchez Ramírez	0	0	0	0	0	0	0	0	4	20
25 Santiago	0	0	2	0	3	0	0	13	0	1
26 Santiago. Rodríguez	0	0	0	0	0	0	0	0	1	3
27 Valverde	0	0	0	0	0	0	0	1	1	1
28 Monseñor Nouel	0	0	0	0	0	0	0	0	2	0
29 Monte Plata	0	0	1	0	2	0	0	0	0	3
30 Hato mayor	0	0	0	0	0	0	0	0	0	0
31 San José de Ocoa	0	0	0	0	0	0	0	0	16	0
32 Santo Domingo	0	0	7	3	9	1	0	37	0	49
Extranjera	0	0	0	0	0	0	0	0	0	1
No reportada	0	0	0	0	0	0	0	0	0	0
TOTAL PAÍS	0	0	14	8	26	1	0	89	47	138



Enfermedades de vigilancia internacional						
Enfermedades	2003	2004	2005	2006	2007	2008
Cólera	0	0	0	0	0	0
Fiebre Amarilla	0	0	0	0	0	0

Enfermedad meningococcica: No se notificaron casos en esta semana, a la fecha se han captado solo 8 casos

Meningitis Bacteriana(MB): Esta semana no se notificaron nuevos casos, a la fecha hay un acumulado de 42 casos y cuatro defunciones lo que representa un 10% de los casos notificados.



República Dominicana
Secretaría de Estado de Salud Pública y Asistencia Social

Dirección General de Epidemiología
Sistema Nacional de Vigilancia Epidemiológica
Subsistema de Vigilancia Especial
Boletín epidemiológico semanal # 33



Red Programática: Prevención y control de Zoonosis
Responsable: Centro Antirrábico Nacional \ Dirección General de Epidemiología
Programas involucrados: Centro Antirrábico Nacional \ Dirección General de Epidemiología

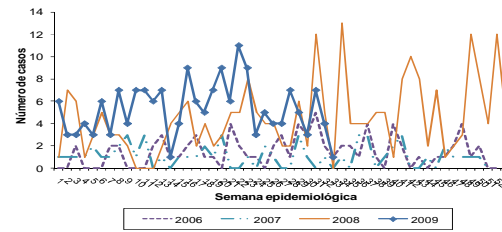
PROVINCIA	Casos notificados de Leptospirosis					Casos confirmados de Rabia Animal				
	Semana 33		Acumulado Hasta la semana 33		Total casos confirmados año anterior	Semana 33		Acumulado Hasta la semana 33		Total año anterior
	2008	2009	2008	2009	2008	2008	2009	2008	2009	2008
01 Distrito Nacional	7	0	69	34	163	0	0	5	26	32
02 Azua	0	0	5	11	10	0	0	0	1	0
03 Bahoruco	0	0	3	4	5	0	0	0	0	3
04 Barahona	0	0	14	0	17	0	0	0	1	0
05 Dajabón	0	0	3	2	7	0	0	5	0	9
06 Duarte	0	1	13	20	20	0	0	1	1	1
07Elias Piña	0	0	0	0	0	0	0	0	0	2
08 El Seybo	0	0	1	0	2	0	0	2	0	2
09 Espaillat	4	0	46	9	105	0	0	0	0	0
10 Independencia	0	0	1	2	1	0	0	0	0	0
11 La Altagracia	0	0	4	1	4	0	0	0	1	2
12 La Romana	0	0	3	1	7	0	0	0	0	3
13 La Vega	2	1	18	30	27	0	0	2	1	5
14 Maria Trinidad Sánchez	0	0	3	5	5	0	0	0	0	0
15 Montecristi	0	0	14	24	21	0	0	1	0	3
16 Pedernales	1	0	1	0	3	0	0	1	0	1
17 Peravia	0	0	3	1	9	0	0	2	8	2
18 Puerto Plata	4	0	26	28	41	0	0	3	0	2
19 Salcedo	0	0	4	9	10	0	0	3	2	2
20 Samaná	0	0	1	4	5	0	0	2	0	2
21 San Cristóbal	0	0	34	10	50	0	0	1	15	4
22 San Juan de la Maguana	1	0	6	8	25	0	0	0	0	0
23 San Pedro de Macorís	0	0	5	7	11	0	0	2	4	3
24 Sánchez Ramírez	0	0	7	5	10	0	0	0	1	0
25 Santiago	5	4	161	174	285	0	0	2	0	2
26 Santiago, Rodríguez	0	0	1	7	2	0	0	0	0	0
27 Valverde	0	0	22	23	31	0	0	0	0	0
28 Monseñor Nouel	2	0	6	11	15	0	0	0	0	0
29 Monte Plata	2	1	8	4	22	0	0	3	3	5
30 Hato mayor	0	0	0	0	0	0	0	0	0	1
31 San José de Ocoa	0	0	4	3	5	0	0	0	0	0
32 Santo Domingo	1	0	118	44	291	0	1	79	116	200
Extranjera	0	0	2	0	3					
No reportada	0	0	0	2	0					
TOTAL PAIS	29	7	606	459	1212	0	1	114	180	286

Leptospirosis: Se notifica siete casos nuevos, con un acumulado de 483, de los cuales se confirman 48 casos por MAT, siendo los Serovares Prevalentes: Australis (7), Autumnalis (6), Canicola (5) Icterohemorragie (5) y Pyrogenes (5). Para esta semana se reportaron dos defunciones procedentes de los municipios de Santiago de los Caballeros y Sabana Grande de Boya, femenio de 4 y 8 años respectivamente con reportes de resultados de laboratorio negativos.

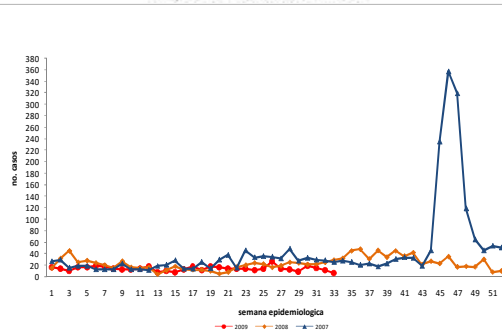
Rabia: Se reporto 1 caso de rabia canina en Santo Domingo Este (Los Trinitarios I). Tenemos un acumulado de 180 casos de rabia animal. Con relación al 2008 se mantiene un incremento de casos confirmados de un 59%.

Observación: Provincias con incidencia más alta en alerta por agresión animal correspondientes a la semana 33: San Cristóbal (41), Santiago (16), San José de Ocoa y Santo Domingo (6) y El Seibo (5).

Casos positivos de rabia animal República Dominicana, 2006-2009



Casos sospechosos de leptospirosis segun año y semana epidemiologia, Republica Dominicana 2009



Enfermedades de baja incidencia y/o vigilancia internacional

Enfermedades	2004	2005	2006	2007	2008	2009
Rabia Humana	1	0	1	1	1	2



República Dominicana
Secretaría de Estado de Salud Pública y Asistencia Social



Dirección General de Epidemiología
Sistema Nacional de Vigilancia Epidemiológica
Subsistema de Vigilancia Especial
Boletín epidemiológico semanal # 31

Red Programática: Prevención y control de la Mortalidad y Morbilidad Materna y de la infanz (Incluye notificación e inmunizaciones)
Responsable: Programa ampliado de inmunización
Programa Involuntario: Programa ampliado de inmunización / Dirección General de Epidemiología

Table with columns: PROVINCIA, Semana 31, Acumulado Hasta la semana 31, Total Acum. año anterior, and Totales. Rows list provinces from Distrito Nacional to San Pedro de Macoris, with a total row at the bottom.

Totales: 0 caso notificado, con un acumulado de 2 casos.
Totales: 0 caso notificado, con un acumulado de 11 casos.

Table with columns: PROVINCIA, Semana 31, Acumulado Hasta la semana 31, Total Acum. año anterior, and Totales. Rows list provinces from Distrito Nacional to San Pedro de Macoris, with a total row at the bottom.

Totales: 0 caso notificado, con un acumulado de 36 casos. Letalidad de 47%.
Letalidad: 0 caso notificado.

Casos probables de Tetanos en otras edades
Casos probables Parálisis Flácida Aguda

Table with columns: PROVINCIA, Semana 31, Acumulado Hasta la semana 31, Total Acum. año anterior, and Totales. Rows list provinces from Distrito Nacional to San Pedro de Macoris, with a total row at the bottom.

Totales: 0 caso notificado, con un acumulado de 13 casos.

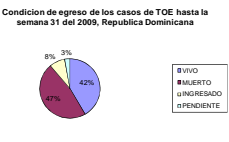
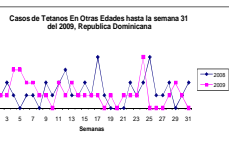


Table with columns: Enfermedades Prevalentes por Vacuna de Baja Incidencia, Semanas, 2003, 2004, 2005, 2006, 2007, 2008, 2009. Rows include Tetanos, Difteria, and Polio.

Table with columns: PROVINCIA, Semana 31, Rubéola, Total Acum. año anterior, and Totales. Rows list provinces from Distrito Nacional to San Pedro de Macoris, with a total row at the bottom.

Totales: 0 caso de ETE notificado en la semana 31 con un acumulado de 79 casos, entre los edades 0-14 años.
Totales: 0 caso de ETE notificado en San Pedro de Macoris, la semana ha iniciado el CAREC, quienes reportaron un caso positivo al no haber seronegativado.



República Dominicana
Secretaría de Estado de Salud Pública y Asistencia Social
Dirección General de Epidemiología
Sistema Nacional de Vigilancia Epidemiológica
Boletín epidemiológico semanal #33

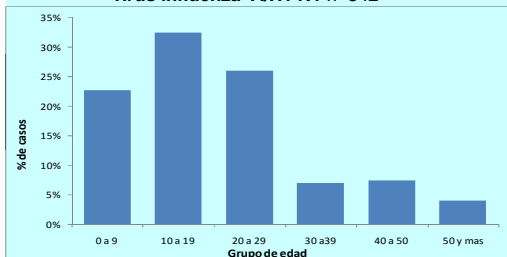


Red programática: Enfermedades Emergentes y Reemergentes, EER
Responsable: Dirección General de Epidemiología (DIGEPI)
Programas involucrados: Programa Ampliado de Inmunización y DIGEPI

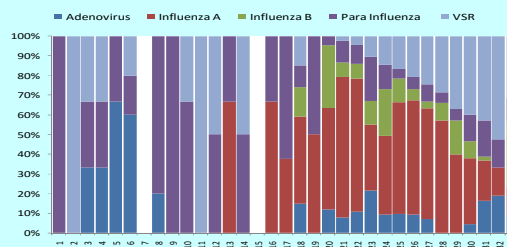
Vigilancia semanal intensificada nuevo virus de influenza A/H1 N1

Provincia	Casos estudiados		Probables		Confirmados		Defunciones		Letalidad
	Semana 32	Acumulados	casos nuevos sem 33	Acumulado	casos nuevos sem 33	Acumulado	casos nuevos sem 33	Acumulado	
01 Distrito Nacional	12	728	1	232	15	129	0	1	0.8
02 Azua	2	4	0	1	0	0	0	0	0
03 Bahoruco	0	3	0	0	0	0	0	0	0
04 Barahona	2	13	0	0	0	0	0	0	0
05 Dajabón	0	3	0	1	0	0	0	0	0
06 Duarte	3	14	0	2	1	3	0	0	0
07Eliás Piña	0	3	0	1	0	1	0	0	0
08 El Seybo	1	3	0	0	0	0	0	0	0
09 Espaillat	1	22	0	5	1	6	0	0	0
10 Independencia	0	1	0	0	0	0	0	0	0
11 La Altagracia	0	70	0	24	1	18	0	2	11.1
12 La Romana	1	19	0	2	0	2	0	0	0
13 La Vega	0	17	0	5	0	5	0	0	0
14 María Trinidad Sánchez	0	6	0	1	0	1	0	0	0
15 Montecristi	2	24	0	3	1	3	0	0	0
16 Pedernales	0	1	0	1	0	0	0	0	0
17 Peravia	1	23	0	7	1	5	0	1	20.0
18 Puerto Plata	0	64	0	26	4	19	0	0	0
19 Salcedo	0	2	0	1	0	1	0	0	0
20 Samaná	1	11	0	3	0	3	0	0	0
21 San Cristóbal	8	83	1	18	1	12	0	3	25.0
22 San Juan de la Maguana	0	9	0	1	0	0	0	0	0
23 San Pedro de Macorís	0	20	0	4	1	4	0	0	0
24 Sánchez Ramírez	2	13	0	1	0	0	0	0	0
25 Santiago	20	235	2	51	8	32	0	0	0
26 Santiago. Rodríguez	0	1	0	1	0	1	0	0	0
27 Valverde	3	19	0	5	0	4	0	0	0
28 Monseñor Nouel	3	22	1	5	1	1	0	0	0
29 Monte Plata	1	18	0	3	0	2	0	0	0
30 Hato mayor	1	4	1	2	1	2	0	0	0
31 San José de Ocoa	1	20	0	4	0	3	0	0	0
32 Santo Domingo	8	705	0	162	11	84	0	1	1.2
Extranjera	0	2	0	1	0	1	0	0	0
Total	73	2182	6	573	47	342	0	8	2.3

Casos por grupo de edad confirmados por nuevo virus influenza A/H1 N1 n=342



Prevalencia de virus respiratorios circulantes* hasta la semana 33-2009



(*)Determinación de virus por método de inmunofluorescencia

En la semana 33, el CEMADOJA investigaron por inmunofluorescencia 73 casos de gripe de los cuales el 59% (43/73) resultaron positivo a algún virus respiratorios identificándose la circulación de Influenza B en el 43% (15/43) de los casos, Virus sinisial en el 33% (14/43) Influenza A 14% (6/43), Adenovirus en el 9%(4/43) y Para influenza 9% (4/43). De 57 casos probables antiguos pendientes de estudio por PCR se confirmaron 47 casos nuevos de influenza A/H1 N1, para un acumulado de 342 casos confirmados incluyendo 8 defunciones. Las personas menores de 29 años aportan la mayor proporción de casos (81%) y la mayor proporción de muertes las aportan las embarazadas 50 %.

Muertes asociadas al nuevo virus Influenza A H1N1

Hospital de ocurrencia Edad Sexo Factores de riesgo Municipio y provincia de residencia

