

El Boletín Epidemiológico Semanal es el instrumento de difusión oficial que utiliza la MSP para dar a conocer la situación epidemiológica de los eventos sujetos a notificación obligatoria que se

**Enfermedades/eventos de vigilancia individual**

- \*Cólera
- \*Dengue Clásico\Hemorrágico\SSD
- \* Difteria
- \*Enfermedad Febril Eruptiva
- \*Enfermedad Febril Respiratoria (ETI-IRAG)
- \*Enfermedad Meningocócica
- \*Exposición Rábica\Rabia Humana
- \* Malaria
- \*Meningitis todas las formas
- \*Parálisis Flácida\Poliomielitis
- \*Tétanos Neonatal
- \*Tétanos otras edades
- \*Tosferina
- \*Sintomático respiratorio/Tuberculosis
- \*Muerte Infantil
- \*Muerte Materna

**Volumen**

Boletín semanal

35

Desde el (26/08/2012) al (01/09/2012)

**Dirección**

C\ Santo Tomas de Aquino # 1, esq. Correa y Cidrón, Zona Universitaria, Distrito Nacional, Rep. Dominicana

**Teléfonos:**

809-686-9140

809-686-7347

809- 686-5337

1-809-200-4091

Fax: 809-689-8395

Email: sespas1@claro.net.do

Web:www.sespasdigepi.gob.do

**Contenido**

Enfermedades transmitidas por vectores

Enfermedades transmitidas por contacto directo

Enfermedades zoonóticas

Enfermedades prevenibles por vacunas

Influenza y otros virus respiratorios

Mortalidad infantil y materna

**Situación Nacional de los Enfermedades Bajo Vigilancia Especial**

El **dengue** se mantiene en zona de epidemia para esta semana a nivel nacional. Unas 20 Provincias en alerta y 19 con tendencia al aumento de casos en las últimas 4 semanas. Estas son: Distrito Nacional, Santo Domingo, Azua, Barahona, Independencia, La Vega, María Trinidad Sánchez, Monte Cristi, San Cristóbal, Santiago, Hermanas Mirabal, Valverde, Duarte, San Jose de Ocoa, Monte Plata y Monseñor Nouel. Se incorporan esta semana a la alerta por dengue Puerto Plata, San Pedro de Macoris, Peravia y Pedernales.

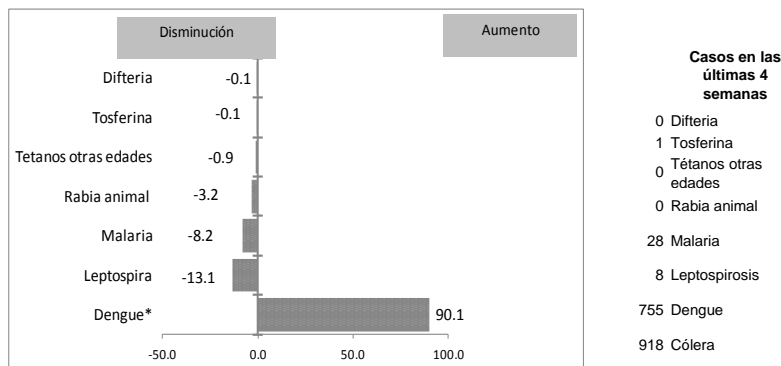
Disminuyen los casos sospechosos de **cólera** notificados esta semana. El 70% residen en el municipio de Tamboril de la provincia de Santiago.

Las provincias que mantienen alertas por **malaria** son: Azua y Dajabón.

Se identifica circulación de **Virus Sincitial Respiratorio** en el Distrito Nacional, Santo Domingo, San Pedro de Macoris y Santiago; y Parainfluenza virus en Espaillat.

Las provincias activas para **Leptospirosis** en las ultimas 4 semanas son: Santiago, San Cristóbal, Duarte, Hermanas Mirabal, Distrito Nacional y Santo Domingo.

Gráfico No. 1 Reporte de enfermedades seleccionadas de notificación obligatoria, República Dominicana. Comparación de 4 semanas previas con datos históricos, últimos cinco años, 01 de septiembre del 2012



\* Se excluyeron del análisis los años 2003, 2006, 2007, 2009 y 2010 por ser años epidémicos

**Alerta y Respuesta Rápida**

**Eventos de importancia nacional:** No se reportan eventos

**Eventos de importancia internacional:** No se reportaron eventos.



República Dominicana  
Vice ministerio de Salud Colectiva  
Dirección General de Epidemiología  
Sistema Nacional de Vigilancia Epidemiológica



Red programática: Enfermedades Transmitida por Vectores  
 Responsable: Centro Nacional de Control de Enfermedades Tropicales  
 Programas involucrados: Programa de Prevención y Control de Malaria, Dengue y otras Enfermedades Transmitidas por Vectores

Alerta de brote

	Sin casos y/o evidencia de circulación
	Menos de 1 caso/1000 habitantes o circulación de agente demostrada en las últimas cuatro semanas
	1 a 10 casos/1000 habitantes y circulación de agente
	Más de 10 casos/1000 habitantes y circulación de agente

Tendencia  
 → Sin cambios    ↑ Aumento    ↓ Disminución

PROVINCIA	DENGUE														MALARIA																	
	Número de casos probables				% de casos positivos				Número de casos de dengue grave				Número de defunciones				Tasa incidencia		Var. % de tasas	Alerta y tendencia 2012	Número de casos confirmados				Número de defunciones				Tasa incidencia		Var. % de tasas	Alerta y tendencia 2012
	SE 35		SE 1-35		SE 32-35		SE 1-35		SE 35		SE 1-35		SE 35		SE 1-35		SE 1-35				SE 35		SE 1-35		SE 1-35							
	2011	2012	2011	2012	2011	2012	2011	2012	2011	2012	2011	2012	2011	2012	2011	2012	2011	2012	2011	2012	2011	2012	2011	2012	2011	2012	2011	2012	2011	2012		
01 Distrito Nacional	5	0	131	372	47%	71%	37%	73%	0	0	2	6	0	0	1	2	17.3	48.5	180%	↑	0	0	5	4	0	0	1	0	0.7	0.5	-21%	↓
02 Azua	1	0	43	84	0%	25%	25%	47%	0	0	2	4	0	0	0	0	26.1	50.4	93%	↑	1	7	85	86	0	0	0	3	51.6	51.6	0%	↓
03 Baoruco	0	0	3	20	**	0%	33%	75%	0	0	0	3	0	0	0	0	3.8	25.2	558%	↑	0	0	39	19	0	0	0	0	49.8	23.9	-52%	↓
04 Barahona	0	0	15	73	0%	27%	47%	73%	0	0	2	2	0	0	1	11.0	53.2	383%	↑	0	0	15	11	0	0	0	0	11.0	8.0	-27%	↓	
05 Dajabón	0	0	1	5	**	0%	0%	0%	0	0	0	0	0	0	0	2.2	11.0	397%	→	1	1	207	89	0	2	0	2	456.6	195.1	-57%	↓	
06 Duarte	9	0	58	139	27%	13%	25%	54%	0	0	2	0	0	0	1	28.6	68.3	138%	↑	0	0	2	9	0	0	0	0	1.0	4.4	348%	↑	
07Elias Piña	0	0	0	1	**	0%	**	100%	0	0	0	0	0	0	0	0.0	2.0	**	→	0	0	26	19	0	0	0	0	53.1	38.5	-28%	↓	
08 El Seibo	0	0	6	6	**	**	40%	0%	0	0	1	0	0	0	0	8.3	8.2	-1%	→	0	0	4	2	0	0	0	0	5.5	2.7	-51%	↓	
09 Espáilitat	2	0	56	51	75%	0%	35%	45%	0	0	1	1	0	0	0	34.8	31.5	-10%	→	0	0	11	4	0	0	1	0	6.8	2.5	-64%	↓	
10 Independencia	0	0	4	38	**	0%	50%	69%	0	0	1	1	0	0	0	10.6	99.3	837%	↓	0	0	116	51	0	2	3	307.6	133.3	-57%	↓		
11 La Altagracia	1	0	3	6	**	**	50%	0%	0	0	0	0	0	0	0	1.9	3.7	96%	→	0	0	41	8	0	0	0	0	25.9	5.0	-81%	↓	
12 La Romana	0	0	13	26	0%	0%	17%	67%	0	0	0	1	0	0	0	7.7	15.3	98%	↓	0	0	1	9	0	0	0	0	0.6	5.3	789%	↑	
13 La Vega	2	0	119	131	69%	0%	52%	54%	0	0	2	1	0	0	0	40.8	44.5	9%	↑	0	0	4	3	0	0	0	0	1.4	1.0	-26%	↓	
14 María Trinidad Sánchez	2	0	35	59	100%	11%	62%	67%	0	0	1	0	0	0	0	36.5	61.3	68%	↑	0	0	0	1	0	0	0	0	0.0	1.0	**	↑	
15 Monte Cristi	0	0	33	55	0%	20%	21%	73%	0	0	1	0	0	0	0	40.2	66.4	65%	↑	1	0	37	9	0	0	0	0	45.1	10.9	-76%	↓	
16 Pedernales	1	0	6	4	**	100%	60%	100%	0	0	1	0	0	0	0	34.5	22.6	-34%	↑	0	0	4	1	0	0	0	0	23.0	5.7	-75%	↓	
17 Peravia	1	0	43	22	43%	20%	66%	43%	1	0	6	0	0	0	0	31.1	15.7	-50%	↑	0	0	0	0	0	0	0	0	0.0	0.0	**	→	
18 Puerto Plata	3	0	54	77	50%	33%	31%	70%	0	0	2	0	0	0	0	24.3	34.4	42%	↑	0	0	0	2	0	0	0	0	0.0	0.9	**	↑	
19 Hermanas Mirabal	2	0	101	81	10%	13%	10%	33%	0	0	0	0	0	0	0	145.0	116.0	-20%	↑	0	0	0	0	0	0	0	0	0.0	0.0	**	↑	
20 Samaná	0	0	8	7	0%	**	14%	40%	0	0	0	0	0	0	0	11.9	10.3	-13%	→	0	0	0	7	0	0	0	0	0.0	10.3	**	↑	
21 San Cristóbal	10	5	66	91	38%	0%	31%	63%	0	0	5	4	0	0	0	14.6	19.7	35%	↑	0	0	8	2	0	0	0	0	1.8	0.4	-75%	↓	
22 San Juan	0	1	13	25	0%	0%	17%	78%	0	0	0	0	0	0	0	7.9	15.2	93%	→	1	0	18	8	0	0	0	0	10.9	4.9	-55%	↓	
23 San Pedro de Macorís	8	0	40	49	46%	33%	31%	55%	0	0	2	4	0	0	0	17.4	21.0	21%	↑	0	0	2	8	0	0	0	0	0.9	3.4	295%	↑	
24 Sánchez Ramírez	1	0	13	27	**	0%	45%	45%	0	0	1	0	0	0	0	12.3	25.5	107%	→	0	0	0	1	0	0	0	0	0.0	0.9	**	→	
25 Santiago	6	0	178	238	27%	100%	33%	53%	1	0	8	7	0	0	0	24.9	32.9	32%	↓	1	0	23	7	0	0	0	0	3.2	1.0	-70%	↓	
26 Santiago. Rodríguez	0	0	0	12	**	0%	**	100%	0	0	0	0	0	0	0	0.0	32.7	**	↓	0	0	2	0	0	0	0	0	5.4	0.0	-100%	↓	
27 Valverde	1	0	27	132	50%	0%	42%	65%	0	0	1	0	0	0	1	20.8	100.4	383%	↑	0	0	50	46	0	2	1	38.5	35.0	-9%	↓		
28 Monseñor Nouel	2	2	36	70	80%	30%	38%	71%	0	0	0	3	0	0	0	27.2	52.2	92%	↑	0	0	0	0	0	0	0	0	0.0	0.0	**	→	
29 Monte Plata	0	0	13	21	50%	0%	8%	53%	0	0	0	1	0	0	0	9.1	14.5	60%	↑	0	0	0	0	0	0	0	0	0.0	0.0	**	→	
30 Hato Mayor	0	0	8	10	100%	**	25%	38%	0	0	1	1	0	0	0	13.0	16.2	24%	→	0	0	1	3	0	0	0	0	1.6	4.9	198%	↑	
31 San José de Ocoa	4	0	13	15	**	0%	13%	33%	0	0	0	2	0	0	0	27.9	32.2	15%	↑	0	0	0	0	0	0	0	0	0.0	0.0	**	→	
32 Santo Domingo	18	6	204	805	37%	34%	29%	79%	3	0	21	29	0	0	1	2	13.6	52.6	288%	↑	0	0	40	28	0	0	1	2.7	1.8	-31%	↓	
Extranjera	0	0	0	2	**	**	**	100%	0	0	0	2	0	1	0	1			**		6	4	335	309							**	
<b>TOTAL PAÍS</b>	<b>79</b>	<b>14</b>	<b>1343</b>	<b>2754</b>	<b>39%</b>	<b>25%</b>	<b>33%</b>	<b>65%</b>	<b>5</b>	<b>0</b>	<b>57</b>	<b>78</b>	<b>0</b>	<b>1</b>	<b>2</b>	<b>8</b>	<b>19.9</b>	<b>40.4</b>	<b>103%</b>		<b>11</b>	<b>12</b>	<b>1,076</b>	<b>746</b>	<b>0</b>	<b>0</b>	<b>8</b>	<b>8</b>	<b>16.0</b>	<b>10.9</b>	<b>-32%</b>	<b>↓</b>

Casos de enf. febriles hemorrágicas			
Enfermedad	2010	2011	2012
Dengue hemorrágico	1110	105	78
Fiebre amarilla	0	0	0
Fiebre de Nilo de Oeste	0	0	0

(\*\*) No casos año previo

**Dengue:** en esta semana se notificaron 257 casos probables de dengue y de estos 6 graves, 14 casos pertenecen a esta semana. Tenemos un acumulado de 2754 casos incluyendo 78 graves y 8 defunciones. Las Provincias que tienen circulación activa en las últimas 4 semanas son: Distrito Nacional, Azua, Barahona, Duarte, Independencia, La Vega, María Trinidad Sánchez, Monte Cristi, Pedernales, Peravia, Puerto Plata, Hermanas Mirabal, San Cristóbal, San Pedro de Macorís, Valverde, Santiago, Monte Plata, San José de Ocoa, Santo Domingo y Monseñor Nouel.

**Malaria:** En esta semana se presentaron 12 casos nuevos de malaria en todo el país, 8 autóctonos y 4 importados desde Haití. La provincia Azua está en alerta amarilla, por registrar uno o más casos autóctonos por cada mil habitantes. Solamente la provincia Dajabón se encuentra en alerta verde por presentar menos de un caso autóctono por cada mil habitantes. Las demás provincias no registraron casos autóctonos. El acumulado total de este año es de 746 casos, lo cual representa una reducción de 32% en la incidencia, comparada con el mismo periodo del año pasado.

**Red Programática:** Enfermedades Emergentes y Reemergentes, EER

**Responsable:** Dirección General de Epidemiología

**Programas involucrados:** Dirección General de Epidemiología/ Programa Ampliado de Inmunizaciones

PROVINCIA	Meningitis (todas las formas)					Meningitis bacterianas								Enfermedad Meningocócica													
	Episodios		Tasas de incidencia x10,000 hab		Var. % de tasas	Numero de casos probables				Tasa incidencia		Var. % de tasas	Numero de defunciones				Tasa incidencia		Var. % de tasas	Numero de defunciones							
	SE 1- 35		SE 1- 35			SE 35	SE 1- 35	SE 1- 35	SE 1- 35	SE 35	SE 1- 35		SE 35	SE 1- 35	SE 35	SE 1- 35	SE 35	SE 1- 35		SE 35	SE 1- 35	SE 35	SE 1- 35				
	2011	2012	2011	2012	2011	2012	2011	2012	2011	2012	2011	2012	2011	2012	2011	2012	2011	2012	2011	2012	2011	2012					
01 Distrito Nacional	333	160	4.4	2.1	-53%	0	0	11	7	1.5	0.9	-37%	0	0	0	3	0	0	2	1	0.3	0.1	-51%	0	0	0	0
02 Azua	9	3	0.5	0.2	-67%	0	0	3	0	1.8	0.0	-100%	0	0	1	0	0	0	0	0	0.0	0.0	**	0	0	0	0
03 Baoruco	7	7	0.9	0.9	-1%	0	0	0	1	0.0	1.3	**	0	0	0	0	0	0	0	0	0.0	0.0	**	0	0	0	0
04 Barahona	5	2	0.4	0.1	-60%	0	0	1	0	0.7	0.0	-100%	0	0	0	0	0	0	0	0	0.0	0.0	**	0	0	0	0
05 Dajabón	1	0	0.2	0.0	-100%	0	0	2	1	4.4	2.2	-50%	0	0	1	1	0	0	0	0	0.0	0.0	**	0	0	0	0
06 Duarte	7	2	0.3	0.1	-72%	0	0	0	0	0.0	0.0	**	0	0	0	0	0	0	0	0	0.0	0.0	**	0	0	0	0
07 Elías Piña	3	1	0.6	0.2	-67%	0	0	1	1	2.0	2.0	-1%	0	0	0	0	0	0	0	0	0.0	0.0	**	0	0	0	0
08 El Seibo	5	2	0.7	0.3	-60%	0	0	0	1	0.0	1.4	**	0	0	0	0	0	0	0	0	0.0	0.0	**	0	0	0	0
09 Espaillat	1	5	0.1	0.3	397%	0	0	2	4	1.2	2.5	99%	0	0	2	0	0	0	0	0	0.0	0.0	**	0	0	0	0
10 Independencia	4	0	1.1	0.0	-100%	0	0	0	0	0.0	0.0	**	0	0	0	0	0	0	0	0	0.0	0.0	**	0	0	0	0
11 La Altagracia	0	4	0.0	0.2	**	0	0	1	3	0.6	1.9	193%	0	0	0	0	0	0	0	0	0.0	0.0	**	0	0	0	0
12 La Romana	16	2	1.0	0.1	-88%	0	0	1	2	0.6	1.2	98%	0	0	0	0	0	0	0	0	0.0	0.0	**	0	0	0	0
13 La Vega	15	3	0.5	0.1	-80%	0	0	0	0	0.0	0.0	**	0	0	0	0	0	1	0	0.3	0.0	-100%	0	0	0	0	
14 María Trinidad Sánchez	2	3	0.2	0.3	49%	0	0	0	1	0.0	1.0	**	0	0	0	0	0	0	0	0	0.0	0.0	**	0	0	0	0
15 Monte Cristi	0	0	0.0	0.0	**	0	0	1	1	1.2	1.2	-1%	0	0	0	0	0	0	0	0	0.0	0.0	**	0	0	0	0
16 Pedernales	7	2	4.0	1.1	-72%	0	0	1	0	5.7	0.0	-100%	0	0	0	0	0	0	0	0	0.0	0.0	**	0	0	0	0
17 Peravia	7	0	0.5	0.0	-100%	0	0	1	2	0.7	1.4	97%	0	0	0	0	0	0	0	0	0.0	0.0	**	0	0	0	0
18 Puerto Plata	3	4	0.1	0.2	32%	0	0	2	1	0.9	0.4	-50%	0	0	0	0	0	1	0	0.5	0.0	-100%	0	0	1	0	
19 Hermanas Mirabal	0	1	0.0	0.1	**	0	0	0	2	0.0	2.9	**	0	0	0	0	0	0	0	0	0.0	0.0	**	0	0	0	0
20 Samaná	2	0	0.3	0.0	-100%	0	0	1	0	1.5	0.0	-100%	0	0	0	0	0	0	0	0	0.0	0.0	**	0	0	0	0
21 San Cristóbal	24	0	0.5	0.0	-100%	0	0	8	5	1.8	1.1	-39%	0	0	1	1	1	0	2	1	0.4	0.2	-51%	1	0	1	1
22 San Juan	6	2	0.4	0.1	-67%	0	0	0	1	0.0	0.6	**	0	0	0	0	0	0	1	0	0.0	0.6	**	0	0	0	0
23 San Pedro de Macorís	1	3	0.0	0.1	196%	0	0	1	5	0.4	2.1	393%	0	0	0	0	0	0	0	0	0.0	0.0	**	0	0	0	0
24 Sánchez Ramírez	3	2	0.3	0.2	-33%	0	0	1	2	0.9	1.9	100%	0	0	0	1	0	0	1	0	0.9	0.0	-100%	0	0	1	0
25 Santiago	47	53	0.7	0.7	11%	0	1	11	4	1.5	0.6	-64%	0	0	1	1	0	0	2	1	0.3	0.1	-51%	0	0	0	1
26 Santiago Rodríguez	0	0	0.0	0.0	**	0	0	0	0	0.0	0.0	**	0	0	0	0	0	0	0	0	0.0	0.0	**	0	0	0	0
27 Valverde	1	2	0.1	0.2	97%	0	0	0	1	0.0	0.8	**	0	0	0	1	0	0	0	0	0.0	0.0	**	0	0	0	0
28 Monseñor Nouel	3	1	0.2	0.1	-67%	0	0	3	0	2.3	0.0	-100%	0	0	0	0	0	0	0	0	0.0	0.0	**	0	0	0	0
29 Monte Plata	6	2	0.4	0.1	-67%	0	0	5	1	3.5	0.7	-80%	0	0	1	0	0	0	0	1	0.0	0.7	**	0	0	0	1
30 Hato Mayor	1	2	0.2	0.3	99%	0	0	1	2	1.6	3.2	99%	0	0	0	0	0	0	0	0	0.0	0.0	**	0	0	0	0
31 San Jose de Ocoa	1	0	0.2	0.0	-100%	0	0	1	0	2.1	0.0	-100%	0	0	0	0	0	0	1	0.0	2.1	**	0	0	0	0	
32 Santo Domingo	48	63	0.3	0.4	29%	0	0	21	32	1.4	2.1	50%	0	0	2	4	0	0	5	7	0.3	0.5	38%	0	0	3	3
Extranjera					**	0	0	1	0			**	0	0	1	0	0	0	0	1			**	0	0	0	0
<b>TOTAL PAÍS</b>	<b>568</b>	<b>331</b>	<b>0.8</b>	<b>0.5</b>	<b>-42%</b>	<b>0</b>	<b>1</b>	<b>81</b>	<b>80</b>	<b>1.2</b>	<b>1.2</b>	<b>-2%</b>	<b>0</b>	<b>0</b>	<b>10</b>	<b>12</b>	<b>1</b>	<b>0</b>	<b>14</b>	<b>14</b>	<b>0.2</b>	<b>0.2</b>	<b>-1%</b>	<b>1</b>	<b>0</b>	<b>6</b>	<b>6</b>

**Meningitis Bacteriana:** Se notificaron dos casos, uno correspondiente a esta semana. Se trata de un masculino de 65 años residente en el municipio de Santiago quien inicia síntomas de fiebre, alteración de la conciencia y convulsiones el 26/08/2012 y es ingresado el mismo día en el Hospital Pte. Estrella Ureña. No se reporta crecimiento de microorganismos en cultivo de líquido cefalorraquídeo.

**Enfermedad Meningocócica:** no se reportan casos para esta semana

(\*\*) No casos año previo



**Dirección General de Epidemiología**  
**Sistema Nacional de Vigilancia Epidemiológica**

**Red Programática:** Prevención y control de Zoonosis

**Responsable:** Centro Antirrábico Nacional \ Dirección General de Epidemiología

**Programas involucrados:** Centro Antirrábico Nacional \ Dirección General de Epidemiología

PROVINCIA	Rabia												Leptospirosis																			
	Número de casos rabia animal				Tasa incidencia	Var. % de tasas	Alerta y tendencia	Número de personas agredidas por animales*				Var. % de casos	Número de casos rabia humana				Número de casos sospechosos				Número de casos probables				Var. % de casos	Alerta y tendencia	Número de defunciones					
	SE 35	SE 1-35	35	2012				SE 35	2011	2012	2011		2012	SE 35	SE 1-35	SE 35	SE 1-35	SE 35	SE 1-35	SE 35	SE 1-35	SE 35	SE 1-35	SE 35			SE 1-35	SE 35	SE 1-35	SE 35	SE 1-35	SE 35
	2011	2012	2011	2012	2011	2012	2011	2012	2011	2012	2011	2012	2011	2012	2011	2012	2011	2012	2011	2012	2011	2012	2011	2012	2011	2012	2011	2012	2011	2012		
01 Distrito Nacional	0	0	7	9	0.2	0.3	27%	→	207	104	7749	6901	-11%	0	0	0	0	4	1	51	87	1	0	10	10	0%	→	0	0	2	2	
02 Azua	0	0	0	0	0.0	0.0	**	→	4	2	255	278	9%	0	0	0	0	1	1	10	14	0	0	1	4	75%	→	0	0	0	0	
03 Baoruco	0	0	0	1	0.0	0.3	**	→	6	0	221	123	-44%	0	0	0	0	0	0	1	4	0	0	0	1	100%	→	0	0	0	0	
04 Barahona	0	0	0	0	0.0	0.0	**	→	20	2	369	266	-28%	0	0	0	0	1	0	7	28	0	0	0	0	9	100%	→	0	0	0	2
05 Dajabón	0	0	3	5	1.7	2.7	66%	→	0	0	40	27	-33%	0	0	0	0	0	0	3	0	0	0	0	0	0	**	→	0	0	0	0
06 Duarte	0	0	1	1	0.1	0.1	-1%	→	4	0	175	122	-30%	0	0	0	0	10	0	51	85	2	0	8	14	43%	→	0	0	0	0	
07 Elías Piña	0	0	3	0	1.5	0.0	-100%	→	0	0	64	80	-25%	0	0	0	0	0	0	1	0	0	0	0	0	0	**	→	0	0	0	0
08 El Seibo	0	0	0	1	0.0	0.3	**	→	5	0	206	176	-15%	0	0	0	0	0	0	1	2	0	0	1	0	0	**	→	0	0	0	0
09 Espailat	0	0	0	1	0.0	0.2	**	→	1	4	120	103	-14%	0	0	0	0	1	0	25	46	1	0	5	7	29%	→	1	0	3	0	
10 Independencia	0	0	0	0	0.0	0.0	**	→	4	0	199	218	10%	0	0	0	0	0	0	3	0	0	0	0	0	0	**	→	0	0	0	0
11 La Altagracia	0	0	0	0	0.0	0.0	**	→	2	6	106	148	40%	0	0	0	0	1	0	7	6	0	0	1	1	0%	→	0	0	0	0	
12 La Romana	0	0	1	0	0.1	0.0	-100%	→	7	0	366	361	-1%	0	0	0	0	1	0	7	3	1	0	3	0	**	→	0	0	0	0	
13 La Vega	0	0	0	0	0.0	0.0	**	→	12	3	493	471	-4%	0	0	0	0	0	0	35	32	0	0	8	9	11%	→	0	0	0	2	
14 María Trinidad Sánchez	0	0	0	0	0.0	0.0	**	→	7	0	153	128	-16%	0	0	0	0	3	0	12	19	0	0	0	4	100%	→	0	0	0	0	
15 Monte Cristi	0	0	0	0	0.0	0.0	**	→	8	3	266	175	-34%	0	0	0	0	2	0	13	5	1	0	2	0	**	→	1	0	2	0	
16 Pedernales	0	0	0	0	0.0	0.0	**	→	2	2	54	64	19%	0	0	0	0	1	0	1	1	0	0	0	0	0	**	→	0	0	0	0
17 Peravia	0	0	1	1	0.2	0.2	-1%	→	19	0	498	436	-12%	0	0	0	0	0	0	1	2	0	0	0	1	100%	→	0	0	0	0	
18 Puerto Plata	0	0	10	2	1.1	0.2	-80%	→	25	8	740	718	-3%	0	0	0	0	0	0	27	31	0	0	6	7	14%	→	0	0	0	3	
19 Hermanas Mirabal	0	0	1	2	0.4	0.7	99%	→	9	3	170	268	58%	0	0	0	0	0	0	44	38	0	0	2	4	50%	→	0	0	0	0	
20 Samaná	0	0	1	0	0.4	0.0	-100%	→	2	5	86	169	97%	0	0	0	0	0	0	1	7	0	0	0	3	100%	→	0	0	0	0	
21 San Cristóbal	0	0	8	8	0.4	0.4	-2%	→	39	3	1471	1510	3%	0	0	0	0	1	0	20	16	0	0	2	4	50%	→	0	0	1	0	
22 San Juan	0	0	0	0	0.0	0.0	**	→	7	2	334	278	-17%	0	0	0	0	0	0	5	8	0	0	0	0	**	→	0	0	0	0	
23 San Pedro de Macoris	0	0	5	1	0.5	0.1	-80%	→	39	33	1369	1484	8%	0	0	0	0	0	0	7	19	0	0	1	2	50%	→	0	0	0	0	
24 Sánchez Ramírez	0	0	0	0	0.0	0.0	**	→	7	2	209	203	-3%	0	0	0	0	1	0	7	13	1	0	3	1	-200%	→	0	0	0	0	
25 Santiago	0	0	2	1	0.1	0.0	-51%	→	46	18	1657	1644	-1%	0	0	0	0	2	2	69	72	0	1	21	15	-40%	→	0	0	2	1	
26 Santiago Rodríguez	0	0	0	1	0.0	0.7	**	→	0	1	17	59	247%	0	0	0	0	0	0	1	2	0	0	1	0	**	→	0	0	0	0	
27 Valverde	1	0	1	0	0.2	0.0	-100%	→	0	1	93	141	52%	0	0	0	0	0	0	5	8	0	0	0	1	100%	→	0	0	0	0	
28 Monseñor Nouel	0	0	0	0	0.0	0.0	**	→	3	3	146	107	-27%	0	0	0	0	0	0	12	7	0	0	3	1	-200%	→	0	0	0	1	
29 Monte Plata	0	0	2	3	0.3	0.5	48%	→	8	6	396	414	5%	0	0	0	0	3	0	16	9	1	0	4	1	-300%	→	0	0	0	0	
30 Hato Mayor	0	0	0	0	0.0	0.0	**	→	3	4	312	183	-41%	0	0	0	0	0	0	6	3	0	0	1	2	50%	→	0	0	0	0	
31 San José de Ocoa	0	0	2	0	1.1	0.0	-100%	→	2	3	172	125	-27%	0	0	0	0	0	0	4	6	0	0	1	1	0%	→	0	0	1	0	
32 Santo Domingo Extranjera	0	0	32	30	0.5	0.5	-8%	→	29	1	1518	1659	9%	0	0	0	1	6	7	105	123	4	0	23	11	-109%	↑	0	0	3	1	
<b>TOTAL PAÍS</b>	<b>1</b>	<b>0</b>	<b>80</b>	<b>67</b>	<b>0.3</b>	<b>0.2</b>	<b>-17%</b>		<b>527</b>	<b>219</b>	<b>20024</b>	<b>19039</b>	<b>-5%</b>	<b>0</b>	<b>0</b>	<b>0</b>	<b>1</b>	<b>38</b>	<b>11</b>	<b>558</b>	<b>696</b>	<b>12</b>	<b>1</b>	<b>107</b>	<b>113</b>	<b>5%</b>		<b>2</b>	<b>0</b>	<b>14</b>	<b>12</b>	

**Alerta de brote**

	Sin casos y/o evidencia de circulación
	Menos de 1 caso/1000 habitantes o circulación de agente demostrada en las últimas cuatro semanas
	1 a 10 casos/1000 habitantes y circulación de agente
	Más de 10 casos/1000 habitantes y circulación de agente

**Tendencia**

→ Sin cambios   ↑ Aumento   ↓ Disminución

**Rabia:** En esta semana se reportaron (4) casos probables de rabia animal procedentes de los Municipios de Galván/Baoruco, Palenque/San Cristóbal, Santo Domingo Este/Brisa Oriental, Santo Domingo Oeste/Residencial Don Gregorio. El mayor número de casos en las últimas cuatro semanas se registra en la provincia de Santo Domingo.

**Leptospirosis:** Leptospirosis: en esta semana se notificaron 29 casos sospechosos, once (11) casos corresponde a la SE-35 por fecha de inicio de síntomas. Se confirmó una (1) defunción con (IGG-IGM +) y MAT + (L. Sejroe), se trata de un masculino, 13 años, residente en el Distrito municipal de La Victoria, municipio Santo Domingo Norte, provincia Santo Domingo, correspondiente por fecha de inicio de síntomas a la semana 34. Las provincias con transmisión activa de leptospira en las últimas cuatro semanas son: Santiago, Santo Domingo, Duarte, San Cristóbal, Hermanas Mirabal y Distrito Nacional.

Hasta la fecha en el año 2012 se reportan 696 casos sospechosos de leptospira y 42 defunciones sospechosas y de estos 113 casos y 12 defunciones son probables. El 92% (610/665) fue estudiado por laboratorio y de estos resultaron positivos a IGG/IGM el 18% (115/638) y 15% (95/638) confirmados, identificados a través del método de Microaglutinación (MAT), en las últimas cuatro semanas los siguientes serovares: Sejroe, Autumnalis, Castellonis, Pomona, Hardjo, y Grippio.

(\*\*) No casos año previo



República Dominicana  
Vice ministerio de Salud Colectiva  
Dirección General de Epidemiología  
Programa Ampliado de Inmunización



Sistema Nacional de Vigilancia Epidemiológica  
BOLETIN EPIDEMIOLOGICO SEMANA 35 año 2011

Red Programática: Prevención y control de la Mortalidad y Morbilidad Materna y de la niñez (incluye nutrición e inmunizaciones)

Responsable: Programa Ampliado de Inmunizaciones

Programas involucrados: Programa Ampliado de Inmunizaciones \ Dirección General de Epidemiología

PROVINCIA	DIFTERIA										TOSFERINA										TETANOS OTRAS EDADES									
	Numero de casos probables				Var. % de casos	Numero de defunciones				Numero de casos probables				Var. % de casos	Numero de defunciones				Numero de casos probables				Var. % de casos	Numero de defunciones						
	SE-35	SE-1-35	SE-1-35	SE-1-35		SE-35	SE-1-35	SE-1-35	SE-1-35	SE-35	SE-1-35	SE-1-35	SE-1-35		SE-35	SE-1-35	SE-1-35	SE-1-35	SE-35	SE-1-35	SE-1-35	SE-1-35		SE-35	SE-1-35	SE-1-35	SE-1-35	SE-35	SE-1-35	SE-1-35
01 Distrito Nacional	0	0	0	0	**	0	0	0	0	0	0	1	1	0%	0	0	0	0	0	0	1	4	300%	0	0	1	1			
02 Azua	0	0	0	0	**	0	0	0	0	0	0	0	0	**	0	0	0	0	0	0	1	1	0%	0	0	0	0			
03 Baoruco	0	0	0	0	**	0	0	0	0	0	0	0	0	**	0	0	0	0	0	0	0	0	**	0	0	0	0			
04 Barahona	0	0	0	0	**	0	0	0	0	0	0	0	0	**	0	0	0	0	0	0	0	1	**	0	0	0	0			
05 Dajabón	0	0	0	0	**	0	0	0	0	0	0	0	0	**	0	0	0	0	0	0	0	0	**	0	0	0	0			
06 Duarte	0	0	0	0	**	0	0	0	0	0	0	0	0	**	0	0	0	0	0	0	2	1	-50%	0	0	0	0			
07 Elias Piña	0	0	0	0	**	0	0	0	0	0	0	0	0	**	0	0	0	0	0	0	0	0	**	0	0	0	0			
08 El Seibo	0	0	0	0	**	0	0	0	0	0	0	0	0	**	0	0	0	0	0	0	1	0	-100%	0	0	0	0			
09 Espaillat	0	0	0	0	**	0	0	0	0	0	0	0	0	**	0	0	0	0	0	0	2	**	0	0	0	1				
10 Independencia	0	0	0	0	**	0	0	0	0	0	0	0	0	**	0	0	0	0	0	0	0	0	**	0	0	0	0			
11 La Altagracia	0	0	0	0	**	0	0	0	0	0	0	0	0	**	0	0	0	0	0	0	0	0	**	0	0	0	0			
12 La Romana	0	0	0	0	**	0	0	0	0	0	0	0	0	**	0	0	0	0	0	0	1	1	0%	0	0	1	0			
13 La Vega	0	0	0	0	**	0	0	0	0	0	1	0	-100%	0	0	0	0	0	0	0	3	4	33%	0	0	1	2			
14 María Trinidad Sánchez	0	0	0	0	**	0	0	0	0	0	0	0	0	**	0	0	0	0	0	0	1	0	-100%	0	0	1	0			
15 Montecristi	0	0	0	0	**	0	0	0	0	0	0	0	0	**	0	0	0	0	0	0	1	1	0%	0	0	1	1			
17 Pedernales	0	0	0	0	**	0	0	0	0	0	0	0	0	**	0	0	0	0	0	0	1	0	-100%	0	0	1	0			
17 Peravia	0	0	0	0	**	0	0	0	0	0	0	0	1	**	0	0	0	0	0	0	0	0	**	0	0	0	0			
18 Puerto Plata	0	0	0	0	**	0	0	0	0	0	0	0	0	**	0	0	0	0	0	0	0	0	**	0	0	0	0			
19 Hermanas Mirabal	0	0	0	0	**	0	0	0	0	0	0	0	0	**	0	0	0	0	0	0	0	0	**	0	0	0	0			
20 Samaná	0	0	0	0	**	0	0	0	0	0	0	0	0	**	0	0	0	0	0	0	2	0	-100%	0	0	1	0			
21 San Cristóbal	0	0	0	0	**	0	0	0	0	0	0	0	2	**	0	0	0	0	0	0	0	1	**	0	0	0	0			
22 San Juan	0	0	0	0	**	0	0	0	0	0	0	0	0	**	0	0	0	0	0	0	0	0	**	0	0	0	0			
23 San Pedro de Macorís	0	0	0	0	**	0	0	0	0	0	0	0	0	**	0	0	0	0	0	0	2	0	-100%	0	0	0	0			
24 Sánchez Ramírez	0	0	0	0	**	0	0	0	0	0	0	0	0	**	0	0	0	0	0	0	0	0	**	0	0	0	0			
25 Santiago	0	0	1	0	-100%	0	0	1	0	0	0	0	1	**	0	0	0	0	0	0	4	3	-25%	0	0	3	2			
26 Santiago Rodríguez	0	0	0	0	**	0	0	0	0	0	0	0	0	**	0	0	0	0	0	0	0	0	**	0	0	0	0			
27 Valverde	0	0	0	0	**	0	0	0	0	0	0	0	0	**	0	0	0	0	1	0	3	1	-67%	0	0	1	1			
28 Monseñor Nouel	0	0	0	0	**	0	0	0	0	0	0	0	1	**	0	0	0	0	0	0	1	1	0%	0	0	1	0			
29 Monte Plata	0	0	0	0	**	0	0	0	0	0	0	0	0	**	0	0	0	0	0	1	0	3	**	0	0	0	0			
30 Hato Mayor	0	0	0	0	**	0	0	0	0	0	0	0	0	**	0	0	0	0	0	0	0	0	**	0	0	0	0			
31 San José de Ocoa	0	0	0	0	**	0	0	0	0	0	0	0	1	**	0	0	0	0	0	0	0	0	**	0	0	0	0			
32 Santo Domingo	0	0	0	0	**	0	0	0	0	0	0	0	4	**	0	0	0	2	0	5	0	-100%	0	0	2	0				
Extranjera	0	0	0	0	**	0	0	0	0	0	0	0	0	**	0	0	0	0	0	0	0	0	**	0	0	0	0			
<b>TOTAL PAIS</b>	<b>0</b>	<b>0</b>	<b>1</b>	<b>0</b>	<b>-100%</b>	<b>0</b>	<b>0</b>	<b>1</b>	<b>0</b>	<b>0</b>	<b>0</b>	<b>2</b>	<b>11</b>	<b>450%</b>	<b>0</b>	<b>0</b>	<b>0</b>	<b>0</b>	<b>0</b>	<b>3</b>	<b>1</b>	<b>29</b>	<b>-17%</b>	<b>0</b>	<b>0</b>	<b>14</b>	<b>8</b>			

No. de casos de EPV en eliminación

Enfermedad	2010	2011	2012
Polio	0	0	0
Sarampión	0	0	0
Rubéola	0	0	0
Tétanos neonatal	3	2	1

Durante la semana 35 Se notificó 3 casos de Enfermedad Febril Eruptiva procedentes de Santo Domingo (Área III y Área VIII) y María Trinidad Sánchez (El factor). Se notificó un caso de Parálisis Fláccida Aguda procedente de Duarte ( San Francisco de Macorís). Los casos de tos ferina muestran incremento en relación al año previo. Se realizó búsqueda activa y actividades de vacunación alrededor de cada caso notificado.

PROVINCIA	Parálisis fláccida aguda <15 años					Enfermedad Febril Eruptiva					Ten dencia			
	Numero de casos probables		Var. % de casos	Numero de defunciones		Numero de casos probables		Var. % de casos	Ten dencia					
	SE-35	SE-1-35		SE-35	SE-1-35	SE-35	SE-1-35							
01 Distrito Nacional	0	0	4	3	-25%	0	0	0	0	0	11	13	18%	
02 Azua	0	0	3	0	-100%	0	0	0	0	0	3	0	-100%	
03 Baoruco	0	0	1	1	0%	0	0	0	0	0	0	0	**	
04 Barahona	0	0	1	0	-100%	0	0	0	0	0	1	0	-100%	
05 Dajabón	0	0	0	0	**	0	0	0	0	0	1	0	-100%	
06 Duarte	0	0	1	1	0%	0	0	0	0	0	0	0	**	
07 Elias Piña	0	0	2	0	-100%	0	0	0	0	0	0	0	**	
08 El Seibo	0	0	0	0	**	0	0	0	0	0	0	0	**	
09 Espaillat	0	0	0	1	**	0	0	0	0	0	3	2	-33%	
10 Independencia	0	0	0	0	**	0	0	0	0	0	2	2	0%	
11 La Altagracia	0	0	1	0	-100%	0	0	0	0	0	5	5	0%	
12 La Romana	0	0	0	1	**	0	0	0	0	0	0	1	**	
13 La Vega	0	0	0	0	**	0	0	0	0	0	1	1	0%	
14 María Trinidad Sánchez	0	0	0	0	**	0	0	0	0	0	1	1	100%	
15 Monte Cristi	0	0	0	0	**	0	0	0	0	0	1	0	-100%	
17 Pedernales	0	0	0	0	**	0	0	0	0	0	0	0	**	
17 Peravia	0	0	0	0	**	0	0	0	0	0	1	2	100%	
18 Puerto Plata	0	0	0	0	**	0	0	0	0	0	16	14	-13%	
19 Hermanas Mirabal	0	0	1	0	-100%	0	0	0	0	0	1	2	100%	
20 Samaná	0	0	0	0	**	0	0	0	0	0	3	5	67%	
21 San Cristóbal	0	0	4	1	-75%	0	0	0	0	0	6	3	-50%	
22 San Juan	0	0	0	0	**	0	0	0	0	0	1	1	**	
23 San Pedro de Macorís	0	0	1	2	100%	0	0	1	0	0	2	5	150%	
24 Sánchez Ramírez	0	0	2	0	-100%	0	0	0	0	0	0	0	**	
25 Santiago	0	0	1	1	0%	0	0	0	0	0	6	3	-50%	
26 Santiago Rodríguez	0	0	0	0	**	0	0	0	0	0	0	0	**	
27 Valverde	0	0	0	0	**	0	0	0	0	0	8	2	-75%	
28 Monseñor Nouel	0	0	2	1	-50%	0	0	0	1	0	3	6	100%	
29 Monte Plata	0	0	1	3	200%	0	0	1	0	0	0	2	**	
30 Hato Mayor	0	0	0	0	**	0	0	0	0	0	2	2	0%	
31 San José de Ocoa	0	0	0	0	**	0	0	0	0	0	3	3	0%	
32 Santo Domingo	1	0	12	5	-58%	0	0	0	0	1	1	17	15	-12%
Extranjera	0	0	0	0	**	0	0	0	0	0	0	0	**	
<b>TOTAL PAIS</b>	<b>1</b>	<b>0</b>	<b>37</b>	<b>20</b>	<b>-46%</b>	<b>0</b>	<b>0</b>	<b>2</b>	<b>1</b>	<b>1</b>	<b>2</b>	<b>97</b>	<b>91</b>	<b>-6%</b>

Red programática: Enfermedades Emergentes y Reemergentes, EER

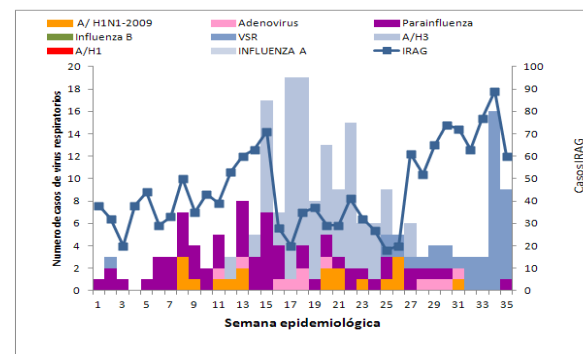
Responsable: Dirección General de Epidemiología (DIGEPI)

Programas involucrados: Programa Ampliado de Inmunización y DIGEPI

Vigilancia de Influenza y otros virus respiratorios

PROVINCIA	Enfermedad febril respiratoria aguda					Vigilancia Centinela							
	Casos		Tasas por 10,000 habitantes		Var. % de tasas	Número de casos de IRAG				Número de defunciones IRAG			
						SE 35		SE 1- 35		SE 35		SE 1- 35	
	2011	2012	2011	2012		2011	2012	2011	2012	2011	2012	2011	2012
01 Distrito Nacional	188608	193384	1127.12	1141.17	1%	3	4	107	147	0	0	0	0
02 Azua	51700	52599	1421.57	1430.81	1%	3	1	36	34	0	0	0	0
03 Baoruco	28571	22544	1651.61	1287.13	-22%	1	0	2	6	0	0	0	0
04 Barahona	46458	42859	1546.15	1415.05	-8%	0	0	9	21	0	0	0	1
05 Dajabón	19914	16723	1989.85	1661.09	-17%	0	0	0	0	0	0	0	0
06 Duarte	66695	56720	1492.22	1262.44	-15%	0	1	5	6	0	0	0	0
07Elias Piña	14839	12642	1372.93	1160.04	-16%	0	0	1	1	0	0	0	0
08 El Seibo	26711	28020	1676.31	1738.34	4%	0	0	2	1	0	0	0	0
09 Espaillat	64612	55264	1821.35	1547.36	-15%	0	0	3	4	0	0	0	0
10 Independencia	24456	23640	2937.90	2799.55	-5%	0	0	1	2	0	0	0	0
11 La Altagracia	21921	27776	628.44	778.62	24%	0	0	10	6	0	0	0	0
12 La Romana	23741	29251	640.64	779.55	22%	1	0	9	9	0	0	0	0
13 La Vega	89827	89286	1394.13	1373.03	-2%	0	0	1	3	0	0	0	0
14 María Trinidad Sánchez	35357	32862	1671.68	1546.67	-7%	0	0	2	0	0	0	0	0
15 Monte Cristi	45846	32262	2529.73	1764.00	-30%	0	0	4	3	0	0	0	0
17 Pedernales	9363	8489	2437.26	2177.58	-11%	0	0	1	0	0	0	0	0
17 Peravia	61396	52891	2013.93	1710.69	-15%	0	0	23	22	0	0	0	0
18 Puerto Plata	89579	92494	1827.44	1873.50	3%	0	0	8	15	0	0	1	0
19 Hermanas Mirabal	32766	30608	2130.91	1985.21	-7%	0	0	2	2	0	0	0	0
20 Samaná	10487	14359	707.54	959.85	36%	0	0	0	5	0	0	0	0
21 San Cristóbal	108320	102521	1083.46	1006.24	-7%	2	4	75	134	0	0	0	2
22 San Juan	61543	62443	1690.83	1718.70	2%	0	1	4	8	0	0	0	0
23 San Pedro de Macorís	58801	66384	1157.77	1289.46	11%	0	5	74	47	0	0	1	0
24 Sánchez Ramírez	49214	45245	2114.40	1939.22	-8%	0	0	7	3	0	0	0	0
25 Santiago	143302	154981	909.36	970.41	7%	0	2	134	131	0	0	1	1
26 Santiago Rodríguez	5481	18938	674.10	2335.59	246%	0	0	0	0	0	0	0	0
27 Valverde	35327	32622	1233.52	1124.63	-9%	0	0	4	5	0	0	0	0
28 Monseñor Nouel	40124	34721	1371.09	1171.98	-15%	0	0	8	3	0	0	0	0
29 Monte Plata	48283	37958	1526.74	1186.40	-22%	0	2	21	16	0	0	1	0
30 Hato Mayor	36452	36987	2688.62	2714.31	1%	0	0	2	7	0	0	0	0
31 San José de Ocoa	26172	25521	2543.13	2478.30	-3%	0	0	1	2	0	0	0	0
32 Santo Domingo	228457	260655	687.57	771.47	12%	7	23	294	389	0	0	1	2
<b>Total PAIS</b>	<b>1794323</b>	<b>1793649</b>	<b>1206.44</b>	<b>1191.17</b>	<b>-1%</b>	<b>17</b>	<b>43</b>	<b>850</b>	<b>1032</b>	<b>0</b>	<b>0</b>	<b>5</b>	<b>6</b>

Número de casos de virus respiratorios por tipo y de infección respiratoria aguda grave detectados a través de la vigilancia centinela, SE 35 del 2012



IRA: En esta semana fueron analizadas por laboratorio 13 muestras nasofaríngeas captadas mediante los centros centinelas, identificándose circulación de Virus Sincitial Respiratorio en el Distrito Nacional, Santo Domingo, San Pedro de Macorís y Santiago; y Parainfluenza Virus en Espaillat. Para esta semana presentaron alarmas de Enfermedad Febril Aguda de las Vías Respiratorias 23 provincias.



MINISTERIO DE  
SALUD PÚBLICA

República Dominicana  
Vice ministerio de Salud Colectiva  
Dirección General de Epidemiología



Sistema Nacional de Vigilancia Epidemiológica

Red programática: Enfermedades Emergentes y Reemergentes, EER  
Responsable: Dirección General de Epidemiología (DIGEPI)  
Programas involucrados: Programa de Salud Ambiental y DIGEPI

Provincia	Enfermedad diarreica aguda																			Alerta y tendencia										
	Episodios				Tasas de incidencia x10,000 hab				Casos sospechosos				Tasa de Incidencia x 100 hab		Var. % de tasas	Número de defunciones					Letalidad *		Casos hospitalizados		Número de casos investigados por el laboratorio		% Casos positivos			
	SE 1- 35		SE 1- 35		SE 35		SE 1- 35		SE 1- 35		SE 1- 35		SE 1 a la 35-2012			2012 SE-35		SE 1 a la 35-2012			2012 SE-35		SE 1 a la 35-2012		2012 SE-35		SE 1 a la 35-2012		2012 SE-35	
	2011	2012	2011	2012	2011	2012	2011	2012	2011	2012	2011	2012	2011	2012		2011	2012	2011	2012		2011	2012	2011	2012	2011	2012	2011	2012	2011	2012
01 Distrito Nacional	68481	63176	903.3	822.9	69	0	2503	239	0.3	0.0	-0.9	0	0	56	3	1.3	**	203	0	38	0	5%	**							
02 Azua	8520	6857	517.1	411.7	11	1	313	26	0.2	0.0	-0.9	0	0	5	0	0.0	0.0	25	1	20	1	0%	0%							
03 Baoruco	8643	7037	1102.8	886.8	0	0	153	5	0.2	0.0	-1.0	0	0	0	0	0.0	**	3	0	3	0	0%	**							
04 Barahona	14725	11953	1081.7	871.1	4	1	122	36	0.1	0.0	-0.7	0	0	1	0	0.0	0.0	34	1	32	1	34%	100%							
05 Dajabón	3243	3559	715.3	780.3	1	0	63	122	0.1	0.3	0.9	0	0	0	1	0.8	**	122	0	39	0	35%	**							
06 Duarte	12724	12292	628.4	603.9	8	1	112	81	0.1	0.0	-0.3	0	0	2	0	0.0	0.0	78	1	63	1	13%	0%							
07Elías Piña	5197	3345	1061.4	677.5	26	0	2071	46	4.2	0.1	-1.0	0	0	11	0	0.0	**	45	0	3	0	67%	**							
08 El Seibo	5902	6154	817.6	842.7	1	4	309	35	0.4	0.0	-0.9	0	0	6	0	0.0	0.0	34	3	35	4	24%	**							
09 Españal	9934	9230	618.1	570.5	1	1	71	51	0.0	0.0	-0.3	0	0	1	0	0.0	0.0	49	1	46	0	29%	**							
10 Independencia	5752	5224	1525.3	1365.6	4	0	235	17	0.6	0.0	-0.9	0	0	14	0	0.0	**	16	0	14	0	7%	**							
11 La Altagracia	6897	7902	432.0	489.0	22	0	483	7	0.3	0.0	-1.0	0	0	8	1	14.3	**	7	0	5	0	40%	**							
12 La Romana	6395	6394	380.9	376.1	17	0	337	6	0.2	0.0	-1.0	1	0	11	0	0.0	**	5	0	5	0	20%	**							
13 La Vega	17347	15763	594.3	535.1	30	1	458	93	0.2	0.0	-0.8	1	0	6	2	2.2	0.0	89	0	27	1	22%	0%							
14 María Trinidad Sánchez	9356	8764	976.4	910.5	1	0	8	29	0.0	0.0	2.6	0	0	1	1	3.4	**	23	0	9	0	44%	**							
15 Monte Cristi	8759	5728	1066.8	691.3	1	4	165	15	0.2	0.0	-0.9	0	0	1	0	0.0	0.0	15	4	13	4	38%	**							
16 Pedernales	2343	2210	1346.3	1251.4	0	0	197	4	1.1	0.0	-1.0	0	0	1	0	0.0	**	4	0	4	0	0%	**							
17 Peravia	9333	8431	675.8	601.9	12	0	144	6	0.1	0.0	-1.0	1	0	2	0	0.0	**	6	0	6	0	0%	**							
18 Puerto Plata	11997	12593	540.2	563.0	4	8	110	140	0.0	0.1	0.3	0	0	5	2	1.4	0.0	126	7	79	7	47%	0%							
19 Hermanas Mirabal	4476	3995	642.5	572.0	0	1	35	14	0.1	0.0	-0.6	0	0	0	0	0.0	0.0	13	1	12	1	0%	**							
20 Samaná	2830	3035	421.5	447.8	0	0	60	5	0.1	0.0	-0.9	0	0	0	0	0.0	**	4	0	5	0	20%	**							
21 San Cristóbal	31566	26303	696.9	569.9	35	0	1145	98	0.3	0.0	-0.9	1	0	20	0	0.0	**	88	0	84	0	4%	**							
22 San Juan	18350	10848	1112.8	659.1	87	3	942	220	0.6	0.1	-0.8	0	0	3	0	0.0	0.0	92	2	18	0	6%	**							
23 San Pedro de Macorís	17177	15953	746.5	684.0	25	2	1203	77	0.5	0.0	-0.9	1	0	16	0	0.0	0.0	77	2	71	2	10%	100%							
24 Sánchez Ramírez	10999	8297	1043.1	785.0	1	0	33	17	0.0	0.0	-0.5	0	0	2	1	5.9	**	17	0	15	0	53%	**							
25 Santiago	24494	27571	343.1	381.1	3	166	1046	3589	0.1	0.5	2.4	0	0	31	15	0.4	0.0	1681	59	250	2	33%	**							
26 Santiago Rodríguez	713	2268	193.6	617.4	0	0	24	10	0.1	0.0	-0.6	0	0	0	0	0.0	**	10	0	10	0	20%	**							
27 Valverde	6637	5995	511.5	456.2	1	1	469	23	0.4	0.0	-1.0	0	0	4	0	0.0	0.0	21	1	17	1	5%	**							
28 Monsenor Nouel	8020	5952	604.9	443.5	8	4	166	41	0.1	0.0	-0.8	0	0	0	0	0.0	0.0	38	4	26	4	5%	**							
29 Monte Plata	12397	8595	955.3	590.9	6	1	196	13	0.1	0.0	-0.9	0	0	6	1	7.7	0.0	12	1	10	1	0%	**							
30 Hato Mayor	8303	7857	1351.8	1240.3	22	0	323	32	0.5	0.1	-0.9	0	0	1	0	0.0	**	29	0	32	0	3%	**							
31 San José de Ocoa	4924	4158	1056.1	891.3	1	0	114	33	0.2	0.1	-0.7	0	0	0	0	0.0	**	31	0	22	0	5%	**							
32 Santo Domingo	75660	77467	502.0	506.1	93	3	3277	459	0.2	0.0	-0.9	2	0	78	12	2.6	0.0	421	1	326	3	12%	0%							
Extranjera	1	0	20	0	1	0	20	0	0.0	0.0	0.0	0	0	0	0	0.0	**	0	0	0	0	0%	**							
<b>TOTAL PAIS</b>	<b>441,924</b>	<b>404,676</b>	<b>655.9</b>	<b>593.2</b>	<b>495</b>	<b>202</b>	<b>16,907</b>	<b>5,589</b>	<b>0.3</b>	<b>0.1</b>	<b>-0.7</b>	<b>7</b>	<b>0</b>	<b>292</b>	<b>39</b>	<b>0.7</b>	<b>0.0</b>	<b>3418</b>	<b>89</b>	<b>1339</b>	<b>33</b>	<b>18%</b>	<b>25%</b>							

\*Corresponde a la defunciones sospechosas y confirmadas sobre el total de casos sospechosos de cólera por 100

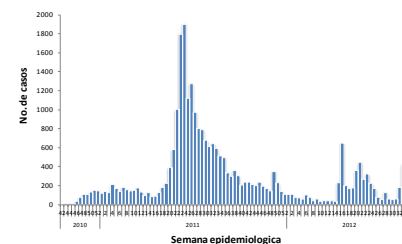
Alerta de brote

No se ha demostrado circulación en las últimas dos semanas	
Se ha identificado casos aislados en las últimas dos semanas o brotes de enfermedad diarreica aguda	
Dos o más comunidades con casos confirmados aislados	
Dos o más casos con vínculo epidemiológico	

Tendencia

→ Sin cambios      ↑ Aumento      ↓ Diminución

Curva epidémica de cólera, República Dominicana, actualizada hasta el 01/09/2012



**Cólera: SE35:** en esta semana se han notificado 202 casos sospechosos, el 44% fueron hospitalizados, el 16% se ha estudiado por laboratorio, con una positividad de 25%(2/8) a V. cholerae. De los casos sospechosos de cólera reportados esta semana el 72% (146/202), residen en el municipio de Tamboril de la provincia de Santiago. Las provincias que reportan alerta roja: Santiago, alerta amarilla: Puerto Plata, Santo Domingo, y alerta verde: La Vega, Valverde, San Pedro de Macorís, El Seibo, Barahona. En esta semana no se reporta defunción.

Desde que inició la epidemia hasta la semana 35 de este año hay 27.211 casos sospechosos, 416 defunciones notificadas, 396 defunciones sospechosas, 75% hospitalizados, 38% con laboratorio, 170 muertes confirmadas.

61.2      24      16



Red Programática: Prevención y control de la mortalidad y morbilidad materna y de la niñez

Responsable: Dirección General de Epidemiología

Programas involucrados: Dirección General Materno infantil

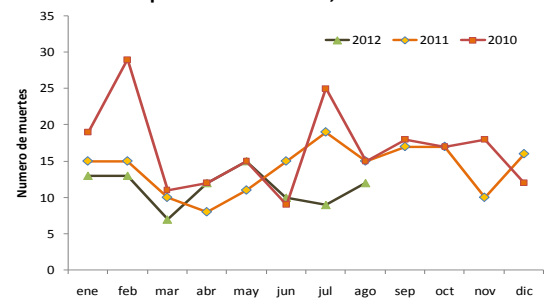
Muertes Maternas probables notificadas a la semana por provincia de residencia						Muertes infantiles notificadas a la semana por provincia de residencia				
Provincias	2011	2011	2012	Acumulad o al mes 2012	Var. % de casos	2011	2011	2012	Acumulad o al mes 2012	Var. % de casos
		Semana 1 a	Semana 1 a				Semana 1 a	Semana 1 a		
		35	35	Agosto			35	35	Agosto	
01 Distrito Nacional	17	12	5	0	-58%	234	149	161	12	8%
02 Azua	1	0	2	0	**	55	30	46	2	53%
03 Bahoruco	1	1	1	0	0%	33	24	7	1	-71%
04 Barahona	1	0	2	1	**	81	51	35	0	-31%
05 Dajabón	1	1	1	1	0%	16	14	11	1	-21%
06 Duarte	3	2	4	0	100%	72	49	36	2	-27%
07Elias Piña	1	1	0	0	-100%	11	10	11	0	10%
08 El Seibo	1	0	1	0	**	11	10	5	0	-50%
09 Espaillat	0	0	3	1	**	52	35	33	0	-6%
10 Independencia	1	1	3	0	200%	17	12	6	0	-50%
11 La Altagracia	5	4	3	0	-25%	68	49	28	2	-43%
12 La Romana	8	5	7	2	40%	59	47	14	0	-70%
13 La Vega	4	3	3	0	0%	98	63	68	11	8%
14 María Trinidad Sánchez	3	1	1	0	0%	43	28	13	3	-54%
15 Monte Cristi	1	1	2	1	100%	44	20	31	1	55%
16 Pedernales	0	0	0	0	**	3	1	5	0	400%
17 Peravia	5	4	1	0	-75%	49	35	36	4	3%
18 Puerto Plata	2	2	1	0	-50%	70	43	44	6	2%
19 Hermanas Mirabal	2	0	2	0	**	17	14	9	0	-36%
20 Samaná	3	1	0	0	-100%	22	19	12	4	-37%
21 San Cristóbal	8	7	9	0	29%	176	112	98	9	-13%
22 San Juan de la Maguana	2	0	3	0	**	53	41	30	2	-27%
23 San Pedro de Macorís	11	6	2	0	-67%	125	72	66	0	-8%
24 Sánchez Ramírez	1	1	0	0	-100%	43	28	20	3	-29%
25 Santiago	19	9	6	2	-33%	400	259	213	11	-18%
26 Santiago. Rodríguez	1	1	0	0	-100%	18	10	8	1	-20%
27 Valverde	3	2	3	0	50%	57	40	32	3	-20%
28 Monseñor Nouel	6	4	0	0	-100%	54	39	40	5	3%
29 Monte Plata	6	6	2	0	-67%	64	40	37	4	-8%
30 Hato mayor	5	3	0	0	-100%	16	9	12	1	33%
31 San José de Ocoa	1	0	1	0	**	7	6	11	0	83%
32 Santo Domingo	50	31	27	4	-13%	778	506	517	46	2%
No reporta provincia de residencia	0	0	0	0	**	262	218	101	13	-54%
<b>Total defunciones residentes</b>	<b>173</b>	<b>109</b>	<b>95</b>	<b>12</b>	<b>-13%</b>	<b>3108</b>	<b>2083</b>	<b>1796</b>	<b>147</b>	<b>-14%</b>
Extranjera	1	0	0	0	**	23	15	13	1	-13%
<b>TOTAL PAÍS</b>	<b>174</b>	<b>109</b>	<b>95</b>	<b>12</b>	<b>-13%</b>	<b>3131</b>	<b>2098</b>	<b>1809</b>	<b>148</b>	<b>-14%</b>

**Mortalidad Materna MM:** en esta semana se notificaron cinco (5) casos de muerte materna y se capturaron cuatro (4) por búsqueda activa. Los hospitales con más casos notificados son: Maternidad Nuestra Sra. de la Altagracia (16), el Hospital Luis E. Aybar (12), Hospital José María Cabral y Báez (16), Hospital Antonio MUSA (6) y el Hospital Maternidad San Lorenzo de Los Minas (6). Las Provincias de Independencia, Duarte, Monte Cristi, La Romana y Valverde presentan un incremento de más de un 25% en sus muertes maternas con relación al mismo período del año anterior.

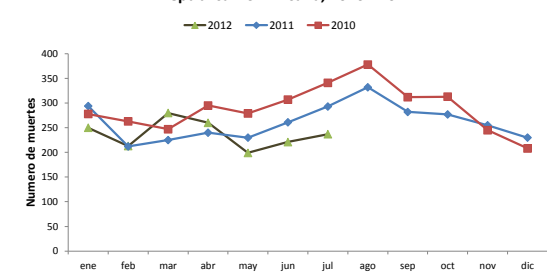
**Mortalidad Infantil MI:** se notificaron 104 casos de muertes en menores de un año, solo el 10% corresponde a esta semana epidemiológica

Hospital de ocurrencia	Edad	Período	Causa	Municipio y provincia de residencia
Centro Médico Integral II	29	Embarazo	Shock hipovolémico, perforación intestinal, post legrado	Área V Santo Domingo Este
Centro Materno Infantil San Lorenzo de los Minas	42	Puerperio	Shock hipovolémico, preeclampsia severa	San Luis / Santo Domingo Este
Hosp. José Ma. Cabral y Báez	26	Embarazo	Cetoacidosis diabética	Santiago / Santiago
Hosp. Matías Ramón Mella	38	Puerperio	Shock hipovolémico, coagulación intravascular diseminada	Dajabón / Dajabón
Maternidad Nuestra Sra. De la Altagracia	18	Puerperio	Shock hipovolémico por DPPNI	Los Alcarrizos/ Santo Domingo

Muertes Maternas según mes de ocurrencia, República Dominicana, 2010 - 2012



Muertes Infantiles según mes de ocurrencia, República Dominicana, 2010 - 2012







República Dominicana  
Vice ministerio de Salud Colectiva  
Dirección General de Epidemiología  
Sistema Nacional de Vigilancia Epidemiológica



**Red programática:** Enfermedades Emergentes y Reemergentes, EER  
**Responsable:** Dirección Nacional de Epidemiología  
**Programas involucrados:** Programa Ampliado de Inmunizaciones y Programa de Inocuidad de Agua y Alimentos

Provincia	Cobertura de notificación semanal				Conjuntivitis				Hepatitis viral aguda				Enfermedad Transmitida por Alimentos				Parotiditis				Varicela					
	Notificaciones esperadas		SE 35		SE 1- 35		SE 35		SE 1- 35		SE 35		SE 1- 35		SE 35		SE 1- 35		SE 35		SE 1- 35					
	SE 1	SE 1-6	2011	2012	2011	2012	2011	2012	2011	2012	2011	2012	2011	2012	2011	2012	2011	2012	2011	2012	2011	2012				
01 Distrito Nacional	347	12145	37%	25%	39%	43%	105	61	6039	5417	37	106	4411	8015	53	13	2399	2011	7	1	229	170	25	4	2185	1148
02 Azua	55	1925	80%	64%	74%	85%	30	17	1482	1054	0	0	62	58	2	6	239	163	10	2	72	31	7	0	653	278
03 Baoruco	38	1330	71%	26%	70%	60%	9	8	424	301	1	0	38	29	10	4	239	239	1	1	74	19	3	0	260	129
04 Barahona	61	2135	74%	48%	75%	84%	15	16	652	615	2	1	47	19	7	1	406	246	0	0	35	19	1	2	266	269
05 Dajabón	33	1156	67%	36%	83%	59%	7	7	342	311	0	0	18	18	0	6	166	143	0	0	8	7	0	0	226	156
06 Duarte	99	3465	72%	32%	71%	67%	8	3	708	503	2	0	81	45	9	3	383	416	0	0	18	7	4	1	307	201
07Elías Piña	30	1050	50%	27%	69%	63%	5	4	231	296	0	0	6	11	0	0	62	72	0	0	7	18	1	0	61	112
08 El Seibo	28	981	100%	100%	97%	100%	11	10	330	382	1	1	79	58	10	6	258	246	1	2	16	16	2	1	138	115
09 Espaillat	43	1505	98%	81%	97%	96%	7	6	484	511	8	3	223	128	20	13	407	568	0	0	18	13	4	0	231	26
10 Independencia	34	1190	74%	50%	75%	74%	15	5	257	330	1	0	14	10	1	1	137	107	0	0	31	18	4	0	512	240
11 La Altagracia	79	2765	57%	100%	67%	92%	12	32	540	740	4	1	29	38	8	15	263	594	0	0	39	20	2	1	240	111
12 La Romana	38	1331	74%	97%	65%	89%	18	6	465	534	0	1	61	82	4	2	282	278	0	1	17	9	6	1	269	85
13 La Vega	98	3430	60%	57%	61%	66%	31	33	1421	1464	1	3	137	124	0	2	741	332	0	0	46	26	3	1	973	402
14 María Trinidad Sánchez	38	1330	87%	42%	88%	82%	11	4	440	342	0	0	49	19	15	2	416	378	0	0	30	4	1	0	181	69
15 Monte Cristi	44	1540	82%	45%	85%	64%	17	10	632	426	1	2	31	35	4	4	404	148	0	0	34	15	0	4	498	87
16 Pedernales	16	560	44%	38%	57%	54%	7	2	154	171	0	0	4	8	3	4	252	116	1	0	9	7	0	0	52	158
17 Peravia	48	1680	77%	77%	77%	89%	13	7	569	418	1	0	42	38	15	2	416	198	1	2	65	27	6	0	626	217
18 Puerto Plata	69	2415	65%	93%	67%	91%	34	38	1051	968	1	2	102	75	13	54	750	811	1	0	59	54	6	1	677	149
19 Hermanas Mirabal	33	1155	94%	91%	92%	98%	9	5	306	316	0	3	33	41	2	7	253	169	2	1	19	6	2	1	273	97
20 Samaná	36	1260	75%	83%	81%	85%	3	10	291	224	0	0	12	11	15	11	530	515	0	0	5	4	1	0	134	71
21 San Cristóbal	85	2975	71%	56%	72%	80%	22	20	1288	1271	25	1	268	222	14	3	1793	575	4	1	52	44	2	49	823	268
22 San Juan	77	2695	81%	96%	82%	91%	14	27	833	790	3	1	148	128	4	5	151	112	0	2	20	19	3	2	509	286
23 San Pedro de Macorís	73	2555	71%	99%	71%	90%	25	30	928	1125	6	4	154	101	7	13	401	422	3	2	52	47	1	2	422	708
24 Sánchez Ramírez	43	1505	84%	79%	86%	85%	66	8	690	465	6	3	120	125	1	1	290	92	1	0	20	14	211	2	468	86
25 Santiago	138	4830	69%	52%	70%	74%	60	58	2672	3081	8	8	328	273	26	13	1096	979	3	0	110	68	6	11	1895	427
26 Santiago. Rodríguez	29	1015	55%	90%	57%	87%	0	4	47	153	0	0	1	12	0	2	19	69	0	1	1	11	0	2	15	216
27 Valverde	51	1785	73%	25%	75%	70%	12	0	479	460	0	0	49	39	0	0	172	125	2	0	16	15	2	0	329	246
28 Monseñor Nouel	48	1680	71%	75%	63%	78%	59	7	441	353	6	0	48	32	4	0	64	204	0	0	8	11	2	0	155	100
29 Monte Plata	55	1925	60%	29%	62%	59%	23	5	895	1029	1	1	50	49	3	0	186	218	0	1	28	57	1	0	305	362
30 Hato Mayor	42	1470	93%	100%	96%	99%	13	16	699	603	0	1	34	46	8	12	497	357	2	0	30	17	0	5	206	223
31 San Jose de Ocoa	32	1120	91%	97%	91%	99%	1	6	302	167	0	0	47	55	1	2	89	64	0	9	12	17	0	0	195	38
32 Santo Domingo	304	10641	38%	25%	44%	45%	130	64	6244	6371	35	35	1080	1081	51	28	2574	2692	4	1	333	230	23	10	2524	934
<b>TOTAL PAIS</b>	<b>2244</b>	<b>78544</b>	<b>63%</b>	<b>54%</b>	<b>65%</b>	<b>70%</b>	<b>792</b>	<b>529</b>	<b>32336</b>	<b>31191</b>	<b>150</b>	<b>177</b>	<b>7806</b>	<b>11025</b>	<b>310</b>	<b>235</b>	<b>16335</b>	<b>13659</b>	<b>43</b>	<b>27</b>	<b>1513</b>	<b>1040</b>	<b>329</b>	<b>100</b>	<b>16608</b>	<b>8014</b>

n.d.= no disponible

**Cobertura de notificación semanal:** notificaron 1,206 unidades a nivel nacional de 2,244 esperadas, para una cobertura de un 54%. 12 provincias notificaron por encima del 80% (cobertura mínima deseada).

**La Conjuntivitis** presentó un ligero aumento  $\geq 25\%$  en el número de episodios notificados en los centros de salud de las provincias de San José de Ocoa (83%), Samaná (70%), La Altagracia (63%) y San Juan (48%); **La Hepatitis Virica Aguda** en el Distrito Nacional (65%); **La Enfermedad Transmitida por Alimentos** en Puerto Plata (76%), Hermanas Mirabal (71%), Azua (67%), La Altagracia (47%), San Pedro de Macorís (46%) y Hato Mayor (33%); **La Parotiditis** en San José de Ocoa (100%); **La Varicela** en San Cristóbal (96%) y Santiago (45%).